



# សៀវភៅណែនាំ ការបណ្តុះបណ្តាលអំពី ហេដ្ឋារចនាសម្ព័ន្ធបច្ចេក បណ្ណសក្ខណៈងាយស្រួល

រៀបចំដោយ៖



គាំទ្រដោយ៖



រក្សាសិទ្ធិគ្រប់យ៉ាង៖ ឆ្នាំ២០២០



# មាតិកា

អក្សរកាត់ .....	១
ព័ត៌មានទូទៅ .....	២
<b>ផ្នែកទី ១: បុព្វកថា</b> .....	<b>៥</b>
១.១. ហេតុអ្វីបានជាត្រូវមានសៀវភៅណែនាំនេះ? .....	៥
១. ២. ទំនាក់ទំនងជាមួយបទដ្ឋានបច្ចេកទេសហេដ្ឋារចនាសម្ព័ន្ធរូបវន្ត បង្កលក្ខណៈងាយស្រួល .....	៥
១. ៣. របៀបប្រើប្រាស់សៀវភៅនេះ: .....	៦
<b>ផ្នែកទី ២: ពិការភាពនិងការបង្កលក្ខណៈងាយស្រួល</b> .....	<b>៧</b>
២.១. ក្របខណ្ឌការងារជាតិនិងអន្តរជាតិ.....	៧
២. ១.១ គោលដៅអភិវឌ្ឍន៍ប្រកបដោយចីរភាព .....	៧
២. ១.២ អនុសញ្ញាស្តីពីសិទ្ធិជនពិការ .....	៨
២. ១.៣ យុទ្ធសាស្ត្រអ៊ីនយានៈ.....	៩
២. ១.៤ ច្បាប់ស្តីពីកិច្ចការពារនិងលើកកម្ពស់សិទ្ធិជនពិការ.....	១០
២. ១.៥ ប្រកាសអន្តរក្រសួងស្តីពីការដាក់ឱ្យអនុវត្តនូវបទដ្ឋានបច្ចេកទេស ហេដ្ឋារចនាសម្ព័ន្ធរូបវន្តបង្កលក្ខណៈងាយស្រួល សម្រាប់ជនមានពិការភាព.....	១០
២. ២. តើត្រូវលើកកម្ពស់ការបង្កលក្ខណៈងាយស្រួលសម្រាប់ជនមាន ពិការភាពដោយរបៀបណា? .....	១១
២. ៣. តើ “ភាពចុះខ្សោយនៃសីរាង្គ” គឺជាអ្វី? .....	១៤
២. ៤. តើ “ពិការភាព” គឺជាអ្វី? .....	១៤
២. ៥. តើ “ការបង្កលក្ខណៈងាយស្រួល” គឺជាអ្វី? .....	១៦
២. ៦. និយមន័យនិងទស្សនទានសំខាន់ៗ.....	១៧
២. ៦.១ ការសម្របសម្រួលសមស្រប .....	១៧
២. ៦.២ ការរចនាជាសកល.....	១៨

២. ៦.៣ បរិស្ថានបង្កលក្ខណៈងាយស្រួលតាមរយៈគោលការណ៍ RECU .. ២៣

២. ៦.៤ ទំនាក់ទំនងរវាងការបង្កលក្ខណៈងាយស្រួល ការសម្របសម្រួល  
សមស្របការចនាជាសកល និងគោលការណ៍ RECU .....២៤

២. ៧. ឧបសគ្គនិងដំណោះស្រាយទាក់ទងនឹងការបង្កលក្ខណៈងាយស្រួល .....២៥

២. ៧.១ ប្រភេទនៃឧបសគ្គ .....២៥

២. ៧.២ ការឆ្លើយតបក្នុងការកាត់បន្ថយឧបសគ្គទាក់ទងនឹងការបង្កលក្ខណៈ  
ងាយស្រួល ..... ៣២

២. ៨. ហេតុអ្វីបានជាការបង្កលក្ខណៈងាយស្រួលមានសារសំខាន់? .....៣៥

**ផ្នែកទី ៣៖ បទបញ្ជាព្យាបាលបទដ្ឋានបច្ចេកទេសហេដ្ឋារចនាសម្ព័ន្ធរូបវន្ត  
បង្កលក្ខណៈងាយស្រួលសម្រាប់ជនមានពិការភាព..... ៣៧**

៣. ១. តើបទដ្ឋានបច្ចេកទេសនេះកសាងឡើងដើម្បីអ្វី? ..... ៣៧

៣. ២. តើនរណាខ្លះដែលត្រូវអនុវត្តបទដ្ឋានបច្ចេកទេសនេះ? ..... ៣៧

៣. ៣. តើបទដ្ឋានបច្ចេកទេសនេះមានចនាសម្ព័ន្ធយ៉ាងដូចម្តេច? .....៣៨

៣. ៣.១ អំពីក្របសៀវភៅ.....៣៨

៣. ៣.២ អំពីប្រកាសអន្តរក្រសួង .....៣៨

៣. ៣.៣ អំពីក្រុមការងាររៀបចំ .....៣៩

៣. ៣.៤ អំពីមតិកាសៀវភៅ..... ៤០

៣. ៣.៥ អំពីខ្លឹមសារសៀវភៅ..... ៤០

៣. ៣.៦ អំពីសន្ទានុក្រម ..... ៤០

៣.៣.៧ ការបោះពុម្ព..... ៤០

**សេចក្តីសន្និដ្ឋាន ..... ៤១**

# អក្សរកាត់

ATM	ម៉ាស៊ីនដកនិងដាក់ប្រាក់ដោយស្វ័យប្រវត្តិ (ម៉ាស៊ីនអេធីអឹម)
CIP	ផែនការវិនិយោគឃុំសង្កាត់
CRPD	អនុសញ្ញាស្តីពីសិទ្ធិជនពិការ
CSDGs	គោលដៅអភិវឌ្ឍន៍ប្រកបដោយចីរភាពកម្ពុជា
DAC	ក្រុមប្រឹក្សាសកម្មភាពជនពិការ
DAC-SG	អគ្គលេខាធិការដ្ឋានក្រុមប្រឹក្សាសកម្មភាពជនពិការ
DAC-MI	ក្រុមការងារសកម្មភាពជនពិការក្រសួង ស្ថាប័ន
DAC-MP	ក្រុមប្រឹក្សាសកម្មភាពជនពិការរាជធានី ខេត្ត
DPOs	អង្គការជនពិការ
GPS	ប្រព័ន្ធកំណត់ទីតាំងសាកល
ERW	សំណល់ជាតិផ្ទុះពីសង្គ្រាម
HI	អង្គការ Humanity & Inclusion
LPPRPD	ច្បាប់ស្តីពីកិច្ចការពារនិងលើកកម្ពស់សិទ្ធិជនពិការ
MOSVY	ក្រសួងសង្គមកិច្ច អតីតយុទ្ធជន និងយុវនីតិសម្បទា
NGOs	អង្គការមិនមែនរដ្ឋាភិបាល
NTAA	ការវាយតម្លៃលើការបង្កលក្ខណៈងាយស្រួលដែលគ្មានលក្ខណៈបច្ចេកទេស
RECU	ការទៅដល់ ការចូលក្នុង ការផ្លាស់ទី ការប្រើប្រាស់
SDG	គោលដៅអភិវឌ្ឍន៍ប្រកបដោយចីរភាព
TV	ទូរទស្សន៍
UN	អង្គការសហប្រជាជាតិ

# ព័ត៌មានទូទៅ

## អំពីក្រុមប្រឹក្សាសកម្មភាពជនពិការ Disability Action Council (DAC)

ក្រុមប្រឹក្សាសកម្មភាពជនពិការ (ក.ស.ជ.) ត្រូវបានបង្កើតឡើងដោយព្រះរាជក្រមលេខនស/រកម/០៧០៩/០១០ ចុះថ្ងៃទី៣ ខែកក្កដា ឆ្នាំ២០០៩ ដែលប្រកាសឱ្យប្រើច្បាប់ស្តីពីកិច្ចការពារ និងលើកកម្ពស់សិទ្ធិជនពិការបានកំណត់ថាគឺ ជាយន្តការសម្របសម្រួលនិងពិគ្រោះយោបល់ថ្នាក់ជាតិលើបញ្ហាពិការភាពនិងស្ថានភាពពលកម្ម។ ក្រុមប្រឹក្សាសកម្មភាពជនពិការគឺជាស្ថាប័នអន្តរវិស័យដែលមានសមាសភាពចម្រុះមកពីក្រសួង ស្ថាប័នរដ្ឋ តំណាងវិស័យឯកជន អង្គការមិនមែនរដ្ឋាភិបាល និងតំណាងជនមានពិការភាព។ ក្រុមប្រឹក្សាសកម្មភាពជនពិការមានរចនាសម្ព័ន្ធជូចខាងក្រោម៖

**អគ្គលេខាធិការដ្ឋានក្រុមប្រឹក្សាសកម្មភាពជនពិការ (អ.ក.ស.ជ.)** គឺជាស្ថាប័នសាធារណៈដែលត្រូវបានបង្កើតឡើងដោយអនុក្រឹត្យលេខ ២១៦ អនក្រ.បក ចុះថ្ងៃទី០២ ខែឧសភា ឆ្នាំ២០១៣ ដើម្បីផ្តល់ការពិគ្រោះយោបល់លើវិស័យពិការភាព រៀបចំគោលនយោបាយ ផែនការយុទ្ធសាស្ត្រជាតិស្តីពីពិការភាព ជំរុញការអនុវត្តគោលនយោបាយ ច្បាប់ ផែនការយុទ្ធសាស្ត្រ លិខិតបទដ្ឋានគតិយុត្ត និងលិខិតុបករណ៍អន្តរជាតិពាក់ព័ន្ធវិស័យពិការភាព តាមដាន វាយតម្លៃការអនុវត្តអនុសញ្ញា ច្បាប់ ផែនការយុទ្ធសាស្ត្រ លើកសំណើរកែសម្រួល បំពេញបន្ថែម ឬវិសោធនកម្ម គោលនយោបាយ ច្បាប់ ផែនការយុទ្ធសាស្ត្រ លិខិតបទដ្ឋានគតិយុត្តផ្សេងៗ ដែលពាក់ព័ន្ធវិស័យពិការភាព ទំនាក់ទំនងសហគមន៍ជាតិអន្តរជាតិ ផ្លាស់ប្តូរបទពិសោធន៍ កៀរគរប្រកបធនធាន រៀបចំរបាយការណ៍ស្តីពីការអនុវត្តអនុសញ្ញានិងស្ថានភាពជនមានពិការភាព រៀបចំទិវាជនមានពិការភាពជាតិ-អន្តរជាតិ និងទិវាជនមានពិការភាពផ្សេងៗ។ បច្ចុប្បន្ន អ.ក.ស.ជ.មានទីតាំងស្ថិតនៅអគារលេខ ៧៨៨ មហាវិថីព្រះមុនីវង្ស សង្កាត់បឹងត្របែក ខណ្ឌចំការមន រាជធានីភ្នំពេញ នៅក្នុងបរិវេណក្រសួងសង្គមកិច្ច អតីតយុទ្ធជន និងយុវនីតិសម្បទា។

**ក្រុមការងារសកម្មភាពជនពិការក្រសួង ស្ថាប័ន (ក.ស.ជ.ក.ស.)** គឺជាក្រុមការងារដែលបង្កើតឡើងដោយក្រសួងស្ថាប័នរដ្ឋតាមវិស័យនីមួយៗមានតួនាទីជាក្រុមជនបង្គោលនិងទទួលបន្ទុកការងារពិការភាពនៅក្នុងក្របខណ្ឌនៃវិស័យនិងដែនសមត្ថកិច្ចរបស់ក្រសួង ស្ថាប័នខ្លួន។

**ក្រុមប្រឹក្សាសកម្មភាពជនពិការរាជធានី ខេត្ត (ក.ស.ជ.រ.ខ.)** គឺជាក្រុមប្រឹក្សាសកម្មភាពជនពិការដែលបង្កើតឡើងដោយអាជ្ញាធររាជធានី ខេត្ត ដែលមានសមាសភាពចម្រុះមកពីគ្រប់វិស័យស៊ីវិល កម្លាំងប្រដាប់អាវុធ តំណាងវិស័យឯកជន អង្គការជនមានពិការភាព និងតំណាងជនមានពិការភាព ដែលមានអភិបាលរងខេត្តជាប្រធានដឹកនាំការងារអន្តរវិស័យដែលពាក់ព័ន្ធនឹងការងារពិការភាពនៅក្នុងដែនសមត្ថកិច្ចនៃតំបន់រដ្ឋបាលរាជធានី ខេត្តរបស់ខ្លួន។

## អំពីអង្គការជនពិការអន្តរជាតិ Handicap International - Humanity & Inclusion (HI)

អង្គការ HI ត្រូវបានបង្កើតឡើងនៅឆ្នាំ ១៩៨២។ អង្គការ HI គឺជាអង្គការឯករាជ្យនិងផ្តល់ជំនួយដោយមិនលំអៀង ដែលកំពុងធ្វើការងារនៅក្នុងស្ថានភាពនៃភាពក្រីក្រនិងការដាច់ចេញ ជម្លោះ និងគ្រោះមហន្តរាយ។ អង្គការ HI ធ្វើការងារ

ជាមួយជនមានពិការភាព និងប្រជាជនងាយរងគ្រោះ ដោយចាត់វិធានការ និងបង្ហាញអំពីការពិតនានា ដើម្បីឆ្លើយតប ចំពោះតម្រូវការចាំបាច់ កែលម្អស្ថានភាពរស់នៅ លើកកម្ពស់ការគោរពសេចក្តីថ្លៃថ្នូរ និងសិទ្ធិជាមូលដ្ឋានរបស់ជនមាន ពិការភាព។ នៅថ្ងៃទី២៤ ខែមករា ឆ្នាំ២០១៨ ចលនាជាសកលនៃអង្គការជនពិការអន្តរជាតិ Handicap International បានប្តូរឈ្មោះទៅជាអង្គការ Humanity & Inclusion។ នៅពេលបច្ចុប្បន្នសហព័ន្ធបាននិងកំពុងដំណើរការ គម្រោងនានានៅក្នុងប្រទេសប្រមាណ៦០ ក្រោមឈ្មោះប្រតិបត្តិការថា “Humanity & Inclusion”, “Handicap International” ឬ “Atlas Logistique”។ រាល់ឯកសារដែលមានក្បាលលិខិត (Letterhead) “Humanity & Inclusion” អនុវត្តបានចំពោះក្រុម Atlas Logistique និង Handicap International។

**ក្រុមការងាររៀបចំសៀវភៅបណ្តុះបណ្តាល**

អគ្គលេខាធិការដ្ឋានក្រុមប្រឹក្សាសកម្មភាពជនពិការ	អង្គការជនពិការអន្តរជាតិ(HI)
១. ឯកឧត្តម <b>ឈ ច័ន្ទមករា</b> រដ្ឋលេខាធិការនៃស.អ.យ. អគ្គលេខាធិការនៃអ.ក.ស.ជ.	១. លោកស្រី <b>អេឌីធ វ៉ាន វិញដាជិន</b> ប្រធានប្រចាំប្រទេស
២. ឯកឧត្តម <b>អ៊ឹង សម្បត្តិ</b> អគ្គលេខាធិការរងនៃអ.ក.ស.ជ.	២. លោក <b>ជ វ៉ាដា</b> ប្រធានគាំទ្របច្ចេកទេស
៣. លោក <b>ឈន អក្ខរា</b> ប្រធានផ្នែក អភិវឌ្ឍន៍សេវាពិការភាព	៣. លោកស្រី <b>អេរីកា ត្រាប៊ូកូ</b> អ្នកឯកទេសផ្នែកការបង្កលក្ខណៈងាយស្រួល
៤. លោក <b>សំ ប៉ូឡុង</b> មន្ត្រីផ្នែកអភិវឌ្ឍន៍សេវាពិការភាព	
៥. លោកស្រី <b>ស សាន</b> មន្ត្រីផ្នែកអភិវឌ្ឍន៍សេវាពិការភាព	

**“កម្រងឯកសារបណ្តុះបណ្តាលអំពីហេដ្ឋារចនាសម្ព័ន្ធរូបវន្តបង្កលក្ខណៈងាយស្រួល” រៀបចំឡើងសម្រាប់ក្រុមគោលដៅ ចំនួនបីគឺ៖**

**១. គ្រូបង្គោលថ្នាក់ជាតិ៖** គឺជាក្រុមជំនាញបច្ចេកទេសមកពីអគ្គលេខាធិការដ្ឋានក្រុមប្រឹក្សាសកម្មភាពជនពិការចំនួន ១៥រូបដែលទទួលបានការបណ្តុះបណ្តាលលើកទី១នៅថ្ងៃទី៥ ខែតុលា ឆ្នាំ២០២០ នៅខេត្តកំពង់ចាម និងលើកទី២ ជាវគ្គរំលឹកឬបំប៉នបន្ថែមដែលរៀបចំឡើងនៅក្នុងឆ្នាំ២០២១ សម្រាប់បណ្តុះបណ្តាលបន្តនៅថ្នាក់ជាតិនិងក្រោមជាតិ។

**២. គ្រូបង្គោលថ្នាក់ក្រោមជាតិ៖** គឺជាសមាជិកសមាជិកា ក្រុមប្រឹក្សាសកម្មភាពជនពិការរាជធានី ខេត្ត ដែលសិក្សា វគ្គដំបូងមានចំនួន២១រូប មកពី១០រាជធានី ខេត្ត គឺរាជធានីភ្នំពេញ ខេត្តកំពង់ស្ពឺ ខេត្តត្បូងឃ្មុំ ខេត្តកំពង់ចាម ខេត្តព្រៃវែង ខេត្តសៀមរាប ខេត្តកំពង់ឆ្នាំង ខេត្តបាត់ដំបង ខេត្តកំពង់ធំ និងខេត្តក្រចេះ ដែលទទួលបានការបណ្តុះបណ្តាល២១រូប លើកទី១ នៅថ្ងៃទី៥ ខែតុលា ឆ្នាំ២០២០ នៅខេត្តកំពង់ចាម និងលើកទី២ ជាវគ្គរំលឹក ឬបំប៉នបន្ថែមដែលរៀបចំឡើង នៅក្នុងឆ្នាំ២០២១ សម្រាប់បណ្តុះបណ្តាលបន្តនៅតាមរាជធានី ខេត្ត គោលដៅរបស់ខ្លួន។

**៣. អ្នកអនុវត្តផ្ទាល់៖** គឺគ្រូបង្គោលបណ្តុះបណ្តាលនិងនីតិបុគ្គល ទាំងវិស័យសាធារណៈ និងឯកជននៅថ្នាក់ជាតិនិងថ្នាក់ក្រោមជាតិ ទូទាំងប្រទេសដែលជាប់កាតព្វកិច្ចក្នុងការអនុវត្តប្រកាសអន្តរក្រសួង លេខ២៤៨ សអយ.ប្រកចុះថ្ងៃទី២៨ ខែវិច្ឆិកា ឆ្នាំ២០១៨ ស្តីពីការដាក់ឱ្យអនុវត្តបទដ្ឋានបច្ចេកទេសហេដ្ឋារចនាសម្ព័ន្ធរូបវន្តបង្កលក្ខណៈងាយស្រួលសម្រាប់ជន មានពិការភាព រវាងក្រសួងរៀបចំដែនដី នគរូបនីយកម្ម និងសំណង់ និងក្រសួងសង្គមកិច្ច អតីតយុទ្ធជន និងយុវនីតិសម្បទា និងលិខិតបទដ្ឋានគតិយុត្តពាក់ព័ន្ធផ្សេងៗទៀត។

**ក្រុមគោលដៅ៖** ឯកសារនេះត្រូវបានប្រើប្រាស់ជាមគ្គុទេសក៍មួយសម្រាប់ក្រុមគោលដៅដូចខាងក្រោម៖

**គ្រូបង្គោលថ្នាក់ជាតិនិងក្រោមជាតិ**

- ▶ មន្ត្រីរាជការនៃអគ្គលេខាធិការដ្ឋានក្រុមប្រឹក្សាសកម្មភាពជនពិការ (អ.ក.ស.ជ.)
- ▶ សមាជិក សមាជិកានៃក្រុមប្រឹក្សាសកម្មភាពជនពិការ រាជធានី ខេត្ត (ក.ស.ជ.រ.ខ.)
- ▶ ដៃគូពាក់ព័ន្ធ

**អ្នកអនុវត្តផ្ទាល់**

- ▶ ក្រសួង ស្ថាប័នពាក់ព័ន្ធ
- ▶ អាជ្ញាធររាជធានី ខេត្ត និងអាជ្ញាធរមូលដ្ឋាន
- ▶ អ្នកពាក់ព័ន្ធផ្នែករៀបចំផែនការ អ្នកដឹកនាំ អ្នកធ្វើគោលនយោបាយនៅកម្រិតអភិវឌ្ឍន៍និងគោលនយោបាយ
- ▶ អ្នកអភិវឌ្ឍន៍ផ្នែកសំណង់ ម្ចាស់សំណង់ វិស្វករ ស្ថាបត្យករ និងអ្នកចនាម៉ូដ/អ្នកគូសប្លង់
- ▶ សាកលវិទ្យាល័យនានា (ដេប៉ាតឺម៉ង់ស្ថាបត្យកម្មនិងវិស្វកម្ម)
- ▶ អ្នកម៉ៅការសំណង់និងជាងសំណង់
- ▶ អង្គការមិនមែនរដ្ឋាភិបាលនិងអង្គការជនពិការ
- ▶ សមាគមជនមានពិការភាព
- ▶ វិស័យឯកជន
- ▶ អ្នកផ្តល់សេវានានា
- ▶ អ្នកប្រើប្រាស់និងទទួលសេវាដែលមាន ឬគ្មានពិការភាព
- ▶ រូបវន្តបុគ្គលនិងនីតិបុគ្គលដែលជាប់កាតព្វកិច្ច

**មគ្គុទេសក៍អនុវត្តជាក់ស្តែងនៃ “សៀវភៅបណ្តុះបណ្តាលអំពីហេដ្ឋារចនាសម្ព័ន្ធរូបវន្តបង្គោលក្នុងរយៈពេលវែង” មាន៥ផ្នែក៖**

១. សៀវភៅណែនាំសម្រាប់ការបណ្តុះបណ្តាល (សម្រាប់អ្នកអនុវត្តផ្ទាល់) ដែលមានមាតិកាទូទៅ មាតិកាបច្ចេកទេស និងមាតិកា ផ្នែកវិធីសាស្ត្រដែលពាក់ព័ន្ធសម្រាប់ការស្វែងយល់និងប្រើប្រាស់បទដ្ឋានបច្ចេកទេសហេដ្ឋារចនាសម្ព័ន្ធរូបវន្តបង្គោលក្នុងរយៈពេលវែង។
២. បទបង្ហាញ (សម្រាប់គ្រូបង្គោលប្រើប្រាស់) ដែលគូសបញ្ជាក់នូវខ្លឹមសាររបស់សៀវភៅណែនាំ។
៣. ឧបករណ៍វាយតម្លៃលើហេដ្ឋារចនាសម្ព័ន្ធរូបវន្តបង្គោលក្នុងរយៈពេលវែងជាមួយនឹងសេចក្តីណែនាំសម្រាប់អ្នកអនុវត្តយកទៅប្រើប្រាស់ដើម្បីវាយតម្លៃលើការប្រតិបត្តិតាមពិនិត្យផ្ទៀងផ្ទាត់ទៅបទដ្ឋានបច្ចេកទេសហេដ្ឋារចនាសម្ព័ន្ធរូបវន្តបង្គោលក្នុងរយៈពេលវែងទាំងនេះសម្រាប់គម្រោងនិងនៅតាមសំណង់ និងអគារសាធារណៈនានា។
៤. មគ្គុទេសក៍សម្រាប់ការសម្របសម្រួល (សម្រាប់គ្រូបង្គោល) ជាមួយនឹងគន្លឹះអំពីរបៀបផ្តល់ការបណ្តុះបណ្តាល។
៥. ព្រឹត្តិបត្រព័ត៌មានតាមផ្នែកនៃបទដ្ឋានបច្ចេកទេសហេដ្ឋារចនាសម្ព័ន្ធរូបវន្តបង្គោលក្នុងរយៈពេលវែង។



# ផ្នែកទី ១៖ បុព្វកថា

## ១.១. ហេតុអ្វីបានជាត្រូវមានសៀវភៅណែនាំនេះ ?

សៀវភៅណែនាំសម្រាប់ការបណ្តុះបណ្តាលអំពីហេដ្ឋារចនាសម្ព័ន្ធរូបវន្តបង្គុលក្នុងការងារស្រួលសម្រាប់ជនមានពិការភាពនេះគឺជាសមាសធាតុដំបូងនៃកញ្ចប់ឧបករណ៍បណ្តុះបណ្តាលអំពី ហេដ្ឋារចនាសម្ព័ន្ធរូបវន្តបង្គុលក្នុងការងារស្រួលសម្រាប់ជនមានពិការភាព ហើយសៀវភៅនេះដើរតួនាទីក្នុងការលើកកម្ពស់ការយល់ដឹងនិងចំណេះដឹងអំពីហេដ្ឋារចនាសម្ព័ន្ធរូបវន្តបង្គុលក្នុងការងារស្រួល។ សៀវភៅនេះ គឺជាផ្នែកមួយនៃកញ្ចប់ឧបករណ៍បណ្តុះបណ្តាលអំពីការបង្គុលក្នុងការងារស្រួលដែលផ្តល់សេចក្តីណែនាំផ្នែកទស្សនទាន និងសេចក្តីណែនាំអនុវត្តជាក់ស្តែងសម្រាប់ក្រុមគោលដៅជាច្រើនដែលទទួលបានបន្ទុកលើការបង្កើត និងការរៀបចំនគរូបនីយកម្មនិងបរិស្ថាន ដែលត្រូវបានសាងសង់ឡើងឱ្យស្របទៅតាមបទដ្ឋានបច្ចេកទេសហេដ្ឋារចនាសម្ព័ន្ធរូបវន្តបង្គុលក្នុងការងារស្រួលសម្រាប់ជនមានពិការភាព។ សៀវភៅនេះក៏មានគោលបំណងគាំទ្រអ្នកពាក់ព័ន្ធជាតិ និងអន្តរជាតិក្នុងការប្រើប្រាស់ និងអនុវត្តបទដ្ឋានបច្ចេកទេសហេដ្ឋារចនាសម្ព័ន្ធរូបវន្តបង្គុលក្នុងការងារស្រួលសម្រាប់ជនមានពិការភាពផងដែរ។ បទដ្ឋានបច្ចេកទេសនេះផ្តល់ឱកាសដើម្បីពង្រឹងសិទ្ធិរបស់ជនមានពិការភាពចំពោះបរិស្ថានមួយដែលគ្មានឧបសគ្គ ។

សៀវភៅណែនាំសម្រាប់ការបណ្តុះបណ្តាលនេះត្រូវបានរៀបចំឡើងដោយអគ្គលេខាធិការដ្ឋានក្រុមប្រឹក្សាសកម្មភាពជនពិការនិងអង្គការជនពិការអន្តរជាតិប្រចាំប្រទេសកម្ពុជា សម្រាប់ប្រើប្រាស់ក្នុងការបណ្តុះបណ្តាលអង្គការនានាដែលទទួលបានបន្ទុកលើការអនុវត្តបទដ្ឋានបច្ចេកទេសហេដ្ឋារចនាសម្ព័ន្ធរូបវន្តបង្គុលក្នុងការងារស្រួលសម្រាប់ជនមានពិការភាព។

បទដ្ឋានបច្ចេកទេសហេដ្ឋារចនាសម្ព័ន្ធរូបវន្តបង្គុលក្នុងការងារស្រួលសម្រាប់ជនមានពិការភាពត្រូវបានរៀបចំឡើងដោយអគ្គលេខាធិការដ្ឋានក្រុមប្រឹក្សាសកម្មភាពជនពិការនិងអង្គការជនពិការអន្តរជាតិ ហើយបានទទួលការអនុម័តនៅថ្ងៃទី២៨ ខែវិច្ឆិកា ឆ្នាំ២០១៨ ដោយរដ្ឋមន្ត្រីក្រសួងរៀបចំដែនដី នគរូបនីយកម្ម និងសំណង់ និងរដ្ឋមន្ត្រីក្រសួងសង្គមកិច្ច អតីតយុទ្ធជន និងយុវនីតិសម្បទា។ ទោះបីយ៉ាងណាក៏សារៈសំខាន់នៃមិនទាន់បានផ្សព្វផ្សាយដើម្បីលើកកម្ពស់ការយល់ដឹងនៅឡើយ ហេតុនេះមានមនុស្សចំណាស់ដែលបានដឹងអំពីវត្តមាននៃឯកសារនេះ ហើយមនុស្សកាន់តែតិចទៅទៀតដែលបានយល់ដឹងអំពីខ្លឹមសារនៃឯកសារទាំងនេះ។

## ១.២. ទំនាក់ទំនងជាមួយបទដ្ឋានបច្ចេកទេសហេដ្ឋារចនាសម្ព័ន្ធរូបវន្តបង្គុលក្នុងការងារស្រួល

សៀវភៅណែនាំនេះផ្តល់នូវការពន្យល់និងការបញ្ជាក់អំពីហេដ្ឋារចនាសម្ព័ន្ធរូបវន្តបង្គុលក្នុងការងារស្រួល ជានិច្ចកាលអ្នកប្រើប្រាស់ត្រូវពិនិត្យមើលបទដ្ឋានបច្ចេកទេសហេដ្ឋារចនាសម្ព័ន្ធរូបវន្តបង្គុលក្នុងការងារស្រួល ដើម្បីស្វែងយល់ឱ្យពេញលេញអំពីបទដ្ឋានដែលត្រូវបានអនុវត្ត។

### ១.៣. របៀបប្រើប្រាស់សៀវភៅនេះ

សៀវភៅណែនាំសម្រាប់ការបណ្តុះបណ្តាលនេះ គឺជាកម្រងនៃព័ត៌មាន និងមន្ទីរ ទស្សនទាន ការអនុវត្តល្អៗ ឧទាហរណ៍នានានៅក្នុងការចងចាំនៃការគូសប្លង់ដែលមានលក្ខណៈងាយស្រួលសម្រាប់ជនមានពិការភាព និងអនុសាសន៍ ផ្សេងៗទៀត។

តាមរយៈការអានសៀវភៅនេះ អ្នកនឹងទទួលបានការយល់ដឹងកាន់តែច្បាស់អំពី ទស្សនទាន គន្លឹះទូទៅនៃការបង្ក លក្ខណៈងាយស្រួល និងមន្ទីរនៃពិការភាព ប្រភេទនៃឧបសគ្គនានា និងការផ្សារភ្ជាប់ទំនាក់ទំនង ជាមួយនឹង ការបង្កលក្ខណៈងាយស្រួល ខ្លឹមសារនៃសៀវភៅណែនាំសម្រាប់ការបណ្តុះបណ្តាលនេះគាំទ្រនិងបំពេញបន្ថែមលើ បទដ្ឋានបច្ចេកទេសហេដ្ឋារចនាសម្ព័ន្ធរូបវន្តបង្កលក្ខណៈងាយស្រួលសម្រាប់ជនមានពិការភាព។ មានន័យថាអ្នកអាច ប្រើប្រាស់ខ្លឹមសារនៃសៀវភៅណែនាំនេះនៅពេលកំពុងអនុវត្តសកម្មភាពផ្សេងទៀត ដែលជាផ្នែកមួយនៃកញ្ចប់ឧបករណ៍ បណ្តុះបណ្តាលដូចជា វគ្គលើកកម្ពស់ការយល់ដឹង វគ្គបណ្តុះបណ្តាល ការសាងសង់អគារថ្មីៗ ឬការកែសម្រួលជួសជុល អគារចាស់ឡើងវិញ។ ទន្ទឹមនឹងនោះ មតិកានៃកញ្ចប់ឧបករណ៍នេះនឹងគាំទ្រអ្នកក្នុងការអនុវត្តតាមអនុសាសន៍នានាដែល មាននៅក្នុងសៀវភៅណែនាំ (ដូចជាឧបករណ៍សម្រាប់គ្រូបណ្តុះបណ្តាល) រួមទាំងមតិកាទូទៅ មតិកាបច្ចេកទេស និងមតិកាផ្នែកវិធីសាស្ត្រដែលពាក់ព័ន្ធដើម្បីស្វែងយល់ និងប្រើប្រាស់បទដ្ឋានបច្ចេកទេសហេដ្ឋារចនាសម្ព័ន្ធរូបវន្ត បង្កលក្ខណៈងាយស្រួលសម្រាប់ជនមានពិការភាព។

# ផ្នែកទី ២៖ ពិការភាពនិងការបង្កលក្ខណៈងាយស្រួល

## ២.១. ក្របខណ្ឌការងារជាតិនិងអន្តរជាតិ

ការបង្កលក្ខណៈងាយស្រួល គឺជាពាក្យដែលមានលក្ខណៈទូលំទូលាយ និងត្រូវបានស្វែងយល់តាមរបៀបខុសៗគ្នាជាច្រើន។ ការបង្កលក្ខណៈងាយស្រួល គឺជាកាតព្វកិច្ចនៅក្រោមក្របខណ្ឌការងារជាតិនិងអន្តរជាតិ ដូចជាគោលដៅអភិវឌ្ឍន៍ប្រកបដោយចីរភាពនៃរបៀបវារៈឆ្នាំ២០៣០ អនុសញ្ញាស្តីពីសិទ្ធិជនពិការ (មាត្រា៩) ទស្សនវិស័យជនពិការប្រចាំតំបន់អាស៊ីនិងប៉ាស៊ីហ្វិកនៅឆ្នាំ២០១២ (គោលដៅទី៣) និងច្បាប់ស្តីពីកិច្ចការពារនិងលើកកម្ពស់សិទ្ធិជនពិការ (ជំពូកទី៥និងទី១៣)។

### ២.១.១ គោលដៅអភិវឌ្ឍន៍ប្រកបដោយចីរភាព (SDGs)

នៅថ្ងៃទី០១ ខែមករា ឆ្នាំ២០១៦ គោលដៅអភិវឌ្ឍន៍ប្រកបដោយចីរភាពទាំង១៧ នៃរបៀបវារៈ ឆ្នាំ២០៣០ សម្រាប់ការអភិវឌ្ឍប្រកបដោយចីរភាពបានចូលជាធរមាន។ គោលដៅអភិវឌ្ឍន៍ប្រកបដោយចីរភាពពង្រឹងបន្ថែមលើជោគជ័យនៃគោលដៅអភិវឌ្ឍន៍សហវិស័យ (MDGs)។ គោលដៅទាំងនេះ គឺជាផែនការរួម ក្នុងការសម្រេចឱ្យបាននូវអនាគតកាន់តែល្អ និងកាន់តែមាននិរន្តរភាពសម្រាប់មនុស្សគ្រប់រូប។ គោលដៅទាំងនេះដោះស្រាយបញ្ហាប្រឈមជាសកលដែលយើងជួបប្រទះរួមទាំងបញ្ហាប្រឈមទាក់ទងនឹងភាពក្រីក្រ វិសមភាពការប្រែប្រួលអាកាសធាតុភាពធូររលនៃបរិយាកាស សន្តិភាព និងយុត្តិធម៌។ ទោះបីជាគោលដៅអភិវឌ្ឍន៍ប្រកបដោយចីរភាពមិនបានកំណត់កាតព្វកិច្ចផ្ទាល់ខ្លួន រដ្ឋាភិបាលនៃប្រទេសហត្ថលេខីមានតួនាទីដឹកនាំ និងបង្កើតក្របខណ្ឌការងារជាតិរបស់ខ្លួនដើម្បីសម្រេចឱ្យបាននូវគោលដៅទាំង១៧នេះ។ នៅខែកញ្ញា ឆ្នាំ២០១៥ រាជរដ្ឋាភិបាលបានរួមគ្នាជាមួយរដ្ឋជាសមាជិកអង្គការសហប្រជាជាតិទាំងអស់នៅក្នុងកិច្ចប្រជុំប្រចាំឆ្នាំនៃមហាសន្និបាតដើម្បីអនុម័តរបៀបវារៈកាន់តែធំ និងកាន់តែប្រកបដោយមហិច្ឆតាដែលត្រូវបានកំណត់ឡើងដោយគោលដៅអភិវឌ្ឍន៍ប្រកបដោយចីរភាព (SDGs) ២០១៦-២០៣០។ រាជរដ្ឋាភិបាលកម្ពុជាបានកែសម្រួលគោលដៅសកលនេះទៅជាបរិបទជាតិនិងរៀបចំជាគោលដៅស្របទៅតាមបរិបទក្នុងប្រទេសយ៉ាងពេញលេញនោះគឺ គោលដៅអភិវឌ្ឍន៍ប្រកបដោយចីរភាពកម្ពុជា (CSDGs) ដោយបានបន្ថែមគោលដៅ១ទៀត ដែលត្រូវបានដាក់បញ្ចូលទៅក្នុងដំណើរការរៀបចំផែនការអភិវឌ្ឍន៍ជាតិ និងផែនការអភិវឌ្ឍន៍តាមវិស័យ ហើយឯកសារនេះកំណត់ថាក្របខណ្ឌការងារគោលដៅអភិវឌ្ឍន៍ប្រកបដោយចីរភាពកម្ពុជា គឺជាធាតុចូលយ៉ាងសំខាន់ចំពោះផែនការយុទ្ធសាស្ត្រអភិវឌ្ឍន៍ជាតិ ២០១៩-២០២៣។ គោលដៅមួយបន្ថែមទៀតនៅក្នុងគោលដៅអភិវឌ្ឍន៍ប្រកបដោយចីរភាពកម្ពុជាគឺគោលដៅទី១៨ ស្តីពីការសម្អាតមិននិងកាកសំណល់សង្គ្រាមនៅកម្ពុជាដើម្បីបញ្ចប់ផលប៉ះពាល់អវិជ្ជមាន និងលើកកម្ពស់ការជួយដល់ជនរងគ្រោះ។ មាតិកាស្តីពីការបង្កលក្ខណៈងាយស្រួលស្ថិតនៅក្រោមគោលដៅអភិវឌ្ឍន៍ប្រកបដោយចីរភាពផ្សេងៗគ្នាជាពិសេស គោលដៅទី១១ ស្តីពីទីក្រុងនិងសហគមន៍ប្រកបដោយចីរភាព ដើម្បីធ្វើឱ្យបណ្តាទីក្រុងនានានិងទីលំនៅរបស់មនុស្សមានលក្ខណៈបរិយាបន្ន ប្រកបដោយសុវត្ថិភាព ភាពធន់ និងចីរភាព។

**២.១.២ អនុសញ្ញាស្តីពីសិទ្ធិជនពិការ (CRPD)**

រដ្ឋធម្មនុញ្ញនៃព្រះរាជាណាចក្រកម្ពុជាមាត្រា៣១ ចែងថាព្រះរាជាណាចក្រកម្ពុជាទទួលស្គាល់ និងគោរពសិទ្ធិ មនុស្សដូចមានចែងក្នុងធម្មនុញ្ញអង្គការសហប្រជាជាតិ សេចក្តីប្រកាសជាសកលស្តីពីសិទ្ធិមនុស្សនិងកតិការសញ្ញា ព្រមទាំងអនុសញ្ញាទាំងឡាយទាក់ទងនឹងសិទ្ធិមនុស្ស សិទ្ធិស្ត្រី និងសិទ្ធិកុមារ។ ដោយឡែកមាត្រា៧៤ចែងថារដ្ឋ ជួយឧបត្ថម្ភជនពិការនិងដល់គ្រួសារយុទ្ធជនដែលបានប្រជាជីវិតដើម្បីប្រទេសជាតិ។

ប្រជាពលរដ្ឋខ្មែរមានភាពស្មើគ្នាចំពោះមុខច្បាប់ មានសិទ្ធិសេរីភាព និងករណីកិច្ចដូចគ្នាទាំងអស់ដោយឥត ប្រកាន់ពូជសាសន៍ ពណ៌សម្បុរ ភេទ ភាសា ជំនឿសាសនា និន្នាការនយោបាយ ដើមកំណើតជាតិសាសន៍ ឋានៈ ក្នុងសង្គម ធនធាន ឬស្ថានភាពដទៃទៀតឡើយ។ ការប្រើប្រាស់សិទ្ធិនេះត្រូវប្រព្រឹត្តតាមលក្ខខណ្ឌកំណត់នៃច្បាប់។ ព្រះរាជាណាចក្រកម្ពុជាបានចុះហត្ថលេខាលើអនុសញ្ញាស្តីពីសិទ្ធិជនពិការ និងពិធីសារបន្ថែមនៅ ថ្ងៃទី០១ ខែតុលា ឆ្នាំ២០០៧ ដោយ **ឯកឧត្តម ហោ ណាំហុង** ឧបនាយករដ្ឋមន្ត្រី និងជាជនរដ្ឋមន្ត្រីក្រសួងការបរទេសនិង សហប្រតិបត្តិការអន្តរជាតិ។ នៅថ្ងៃទី២៦ ខែកក្កដា ឆ្នាំ២០១១ ក្រសួងសង្គមកិច្ច អតីតយុទ្ធជន និងយុវនីតិ សម្បទា បានចេញលិខិតបង្គាប់ការបង្កើតក្រុមការងារបច្ចេកទេសដែលមានសមាសភាពពីក្រុមប្រឹក្សាសកម្មភាព ជនពិការ ការិយាល័យឧត្តមស្នងការទទួលបន្ទុកសិទ្ធិមនុស្សប្រចាំនៅកម្ពុជា គណៈកម្មាធិការសិទ្ធិមនុស្សកម្ពុជា ទីភ្នាក់ងារអភិវឌ្ឍន៍ និងអង្គការដៃគូពាក់ព័ន្ធនានាដើម្បីដំណើរការរៀបចំឯកសារផ្តល់សច្ចាប័ន។ ក្រុមការងារនេះមាន ភារកិច្ចស្រាវជ្រាវ ប្រមូលចងក្រងឯកសារពាក់ព័ន្ធ សរសេរសេចក្តីថ្លែងហេតុ និងពិនិត្យ កែសម្រួលខ្លឹមសារនៃការ បកប្រែមុននិងដាក់ជូនគណៈរដ្ឋមន្ត្រីប្រជុំឆ្លង។ នៅថ្ងៃទី២៧ ខែមេសា ឆ្នាំ២០១២ កិច្ចប្រជុំពេញអង្គរបស់ គណៈរដ្ឋមន្ត្រី ក្រោមអធិបតីភាពដ៏ខ្ពង់ខ្ពស់ **សម្តេចអគ្គមហាសេនាបតីតេជោ ហ៊ុន សែន** នាយករដ្ឋមន្ត្រីនៃ ព្រះរាជាណាចក្រកម្ពុជាបានឯកភាពនិងសម្រេចបញ្ជូនឯកសារនៃអនុសញ្ញាទៅស្ថាប័ននីតិបញ្ញត្តិ។ នៅថ្ងៃទី១០ ខែសីហា ឆ្នាំ២០១២ រដ្ឋសភាជាតិនៃព្រះរាជាណាចក្រកម្ពុជាបានបើកសម័យប្រជុំពេញអង្គលើកទី៨ នីតិកាលទី៤ ក្រោមអធិបតីភាពដ៏ខ្ពង់ខ្ពស់**សម្តេចអគ្គមហាសេនាបតីតេជោ ហ៊ុន សែន** ប្រធានរដ្ឋសភា បានសម្រេចជាឯកច្ឆន្ទយល់ ព្រមឱ្យព្រះរាជាណាចក្រកម្ពុជាចូលជាជនរដ្ឋភាគីនៃអនុសញ្ញានេះដោយសំឡេង៨១លើ៨១។ នៅថ្ងៃទី០៥ ខែកញ្ញា ឆ្នាំ២០១២ ក្នុងសម័យប្រជុំពេញអង្គព្រឹទ្ធសភាបានសម្រេចយល់ព្រមជាឯកច្ឆន្ទ ហើយនៅថ្ងៃទី២០ ខែកញ្ញា ឆ្នាំ២០១២ **ព្រះករុណាព្រះបាទសម្តេចព្រះបរមនាថ នរោត្តម សីហមុនី** ព្រះមហាក្សត្រនៃព្រះរាជាណាចក្រកម្ពុជា ទ្រង់បាន ឡាយព្រះហស្តលេខាលើច្បាប់អនុញ្ញាតិឱ្យព្រះរាជាណាចក្រកម្ពុជាចូលជាជនរដ្ឋភាគីអនុសញ្ញាស្តីពីសិទ្ធិជនពិការ។ នៅថ្ងៃទី២០ ខែធ្នូ ឆ្នាំ២០១២ រាជរដ្ឋាភិបាលបានតម្កល់លិខិតតុបតុរណ៍ជូនគណៈកម្មាធិការទទួលបន្ទុកសិទ្ធិ ជនពិការរបស់អង្គការសហប្រជាជាតិនៅទីក្រុងញ៉ូវយ៉ក ហើយនៅថ្ងៃទី១៩ ខែមករា ឆ្នាំ២០១៣ ព្រះរាជាណាចក្រកម្ពុជា បានទទួលលិខិតបញ្ជាក់ពីអង្គការសហប្រជាជាតិមកវិញថា កម្ពុជាបានក្លាយជាជនរដ្ឋភាគីនៃអនុសញ្ញាស្តីពីសិទ្ធិជនពិការ តទៅ។ អនុសញ្ញាស្តីពីសិទ្ធិជនពិការនៅត្រង់មាត្រា៩ បានកំណត់អំពីវិធានការណ៍ទាំងឡាយរបស់រដ្ឋភាគីលើ ការបង្កលក្ខណៈងាយស្រួលសម្រាប់ជនមានពិការភាពទាំងហេដ្ឋារចនាសម្ព័ន្ធរូបវន្ត មធ្យោបាយដឹកជញ្ជូន និង មធ្យោបាយទំនាក់ទំនង។

**អនុសញ្ញាបានកំណត់កាតព្វកិច្ចលើការងារបង្កលក្ខណៈងាយស្រួលដល់រដ្ឋភាគី៖**

១-ដើម្បីជួយជនពិការឱ្យរស់នៅដោយឯករាជ្យនិងចូលរួមយ៉ាងពេញលេញក្នុងគ្រប់ទិដ្ឋភាពនៃជីវិតរដ្ឋភាគីត្រូវចាត់ វិធានការសមស្របដើម្បីធានាដល់ជនពិការដោយឈរលើមូលដ្ឋានស្មើភាពគ្នាជាមួយអ្នកផ្សេងទៀតទទួលបាននូវ បរិស្ថានរូបវន្ត មធ្យោបាយធ្វើដំណើរ ព័ត៌មាននិងទំនាក់ទំនង រួមទាំងប្រព័ន្ធបច្ចេកវិទ្យាព័ត៌មាននិងទំនាក់ទំនង និងសេវាកម្មផ្សេងទៀតដែលបើក ឬផ្តល់ឱ្យប្រើប្រាស់ជាសាធារណៈទាំងនៅទីក្រុងទាំងនៅតាមទីជនបទ។ វិធានការ

ទាំងនេះរួមបញ្ចូលនូវអត្តសញ្ញាណ ការលុបបំបាត់ឧបសគ្គ និងរបាំងទាំងឡាយដល់ការទទួលបាននូវសិទ្ធិទាំងនេះ និងត្រូវអនុវត្តចំពោះ៖

- ក. អគារ ផ្លូវថ្នល់ មធ្យោបាយធ្វើដំណើរ និងហេដ្ឋារចនាសម្ព័ន្ធរូបវន្តក្នុងផ្ទះនិងក្រៅផ្ទះផ្សេងៗទៀត រួមទាំងសាលារៀនលំនៅដ្ឋាន គ្រឹះស្ថានសុខាភិបាល និងកន្លែងការងារ ។
- ខ. ព័ត៌មាន ទំនាក់ទំនង និងសេវាកម្មដទៃទៀត រួមទាំងសេវាកម្មអេឡិចត្រូនិចនិងសេវាកម្មសង្គ្រោះបន្ទាន់។

**រដ្ឋភាគីត្រូវចាត់វិធានការសមស្របផងដែរដើម្បី ៖**

- ក. កសាង ប្រកាសឲ្យប្រើប្រាស់ និងតាមដានអនុវត្តន៍បទដ្ឋានបច្ចេកទេសហេដ្ឋារចនាសម្ព័ន្ធរូបវន្តបង្គុលក្នុងរាជ្ជកាល ងាយស្រួល និងបទដ្ឋានអប្បបរមាសម្រាប់ការទទួលបាននូវហេដ្ឋារចនាសម្ព័ន្ធរូបវន្តនិងសេវាកម្មដែលបើកផ្តល់ជូនជាសាធារណៈ។
- ខ. ធានាថាអង្គការពងកម្មដែលផ្តល់សេវាកម្មនិងហេដ្ឋារចនាសម្ព័ន្ធរូបវន្តដែលបើក ឬផ្តល់ជាសាធារណៈត្រូវពិចារណាឲ្យបានគ្រប់ជ្រុងជ្រោយពីការបង្កលក្ខណៈងាយស្រួលដល់ជនពិការ ។
- គ. ផ្តល់ការបណ្តុះបណ្តាលដល់អ្នកពាក់ព័ន្ធពីបញ្ហារបស់ហេដ្ឋារចនាសម្ព័ន្ធរូបវន្តដែលប្រឈមជាមួយជនពិការ។
- ឃ. ដាក់ស្លាកសញ្ញាជាអក្សរស្នាបនិងជាទម្រង់ងាយអាន ងាយយល់នៅតាមអគារ និងទីកន្លែងសាធារណៈដទៃទៀត។
- ង. ផ្តល់ទម្រង់ផ្សេងៗនៃជំនួយដល់ការរស់នៅនិងអន្តរការី រួមបញ្ចូលអ្នកនាំផ្លូវ អ្នកជំនាញអាន និងអ្នកមានអាជីពបកប្រែភាសាសញ្ញាដើម្បីបង្កភាពងាយស្រួលដល់ការប្រើប្រាស់អគារនិងទីកន្លែងសាធារណៈផ្សេងទៀតបាន។
- ច. ជំរុញការជួយគ្រប់បែបនិងការគាំពារសមស្របដទៃទៀតដល់ជនពិការដើម្បីធានាថាពួកគេទទួលបាននូវព័ត៌មាន។
- ឆ. ជំរុញឲ្យជនពិការទទួលបាននូវប្រព័ន្ធបច្ចេកវិទ្យាព័ត៌មាននិងទំនាក់ទំនងថ្មីៗ រួមទាំងអ៊ិនធឺណែតផងដែរ។
- ជ. ជំរុញឲ្យមានការចនាការអភិវឌ្ឍផលិតកម្មនិងការចែកចាយនូវប្រព័ន្ធបច្ចេកវិទ្យាព័ត៌មាន ដែលអាចទទួលបាននៅដំណាក់កាលដំបូងដូច្នោះប្រព័ន្ធបច្ចេកវិទ្យាទាំងនេះនឹងមានតម្លៃថោកល្មមអាចទទួលយកបាន។

**២.១.៣ យុទ្ធសាស្ត្រអ៊ីនធឺណេត**

យុទ្ធសាស្ត្រអ៊ីនធឺណេត “ធ្វើឱ្យសិទ្ធិក្លាយជាការពិត” សម្រាប់ជនពិការប្រចាំតំបន់អាស៊ីនិងប៉ាស៊ីហ្វិកមានគោលដៅទាំងអស់ចំនួន១០ ដោយក្នុងនោះការបង្កលក្ខណៈងាយស្រួលបានចែងនៅក្នុងគោលដៅទី៣ថា៖ កែលម្អឱកាសប្រើប្រាស់បរិស្ថានរូបវន្ត មធ្យោបាយដឹកជញ្ជូនសាធារណៈ ចំណេះដឹង ព័ត៌មាន និងទំនាក់ទំនង។ ឱកាសប្រើប្រាស់បរិស្ថានរូបវន្ត មធ្យោបាយដឹកជញ្ជូនសាធារណៈ ចំណេះដឹង ព័ត៌មាន និងទំនាក់ទំនង គឺជាបុរេលក្ខខណ្ឌសម្រាប់ជនមានពិការភាព ដើម្បីអនុវត្តសិទ្ធិរបស់ខ្លួននៅក្នុងសង្គមមួយដែលរាប់បញ្ចូល ឬបរិយាបន្នពួកគាត់។ ភាពអាចចេញចូលបាននៃតំបន់ទីក្រុង ទីប្រជុំជន និងតំបន់ជនបទជាច្រើនដែលផ្អែកលើការចនាជាសាកលបង្កើននូវសុវត្ថិភាពនិងភាពងាយស្រួលប្រើប្រាស់មិនត្រឹមតែសម្រាប់ជនមានពិការភាពប៉ុណ្ណោះទេ ក៏ប៉ុន្តែសម្រាប់សមាជិកទាំងអស់ផ្សេងទៀតរបស់សង្គមផងដែរ។ ការពិនិត្យលើឱកាសប្រើប្រាស់គឺជាមធ្យោបាយសំខាន់មួយក្នុងការធានាពិភពអាចប្រើប្រាស់បាន ហើយចាំបាច់ត្រូវគ្របដណ្តប់ទៅលើគ្រប់ដំណាក់កាលទាំងអស់នៃដំណើរការរៀបចំផែនការ ការរចនា ការសាងសង់ ការថែទាំ ត្រួតពិនិត្យតាមដាន និងវាយតម្លៃ។ ឱកាសប្រើប្រាស់ឧបករណ៍ជំនួយនិងសេវាកម្មទ្រទ្រង់ដែលពាក់ព័ន្ធក៏ជាបុរេលក្ខខណ្ឌមួយផងដែរសម្រាប់ជនមានពិការភាពដើម្បីធ្វើឱ្យប្រសើរ

បំផុតនូវកម្រិតឯករាជ្យភាពរបស់ខ្លួននៅក្នុងជីវិតប្រចាំថ្ងៃ និងដើម្បីអាចរស់នៅក្នុងសេចក្តីថ្លៃថ្នូរ។ ការធានានូវ ការទទួលបានឧបករណ៍ជំនួយសម្រាប់អ្នករស់នៅក្នុងតំបន់ដែលមានធនធានតិចពាក់ព័ន្ធនឹងការលើកទឹកចិត្ត ឱ្យមានការសិក្សាស្រាវជ្រាវ អភិវឌ្ឍ ផលិត ចែកចាយ និងថែទាំ។

**២.១.៤ ច្បាប់ស្តីពីកិច្ចការពារនិងលើកកម្ពស់សិទ្ធិជនពិការ**

ច្បាប់ស្តីពីកិច្ចការពារនិងលើកកម្ពស់សិទ្ធិជនពិការ ដែលរដ្ឋសភាបានអនុម័តកាលពីថ្ងៃទី២៩ ខែឧសភា ឆ្នាំ២០០៩ នាសម័យប្រជុំរដ្ឋសភាលើកទី២ នីតិកាលទី៤ និងដែលព្រឹទ្ធសភាបានយល់ស្របតាមទម្រង់ និងគតិនៃ ច្បាប់នេះទាំងស្រុង ដោយគ្មានការកែប្រែឡើយ កាលពីថ្ងៃទី១៦ ខែមិថុនា ឆ្នាំ២០០៩ នាសម័យប្រជុំវិសាមញ្ញ និងត្រូវបានឡាយព្រះហស្តលេខាប្រកាសឱ្យប្រើដោយ ព្រះករុណាព្រះបាទសម្តេចព្រះបរមនាថ នរោត្តម សីហមុនី ព្រះមហាក្សត្រនៃព្រះរាជាណាចក្រកម្ពុជា និងបានប្រកាសដាក់ឱ្យអនុវត្តតាមរយៈព្រះរាជក្រមលេខ នស/រកម/ ០៧០៩/០១០ ចុះថ្ងៃទី០៣ ខែកក្កដា ឆ្នាំ២០០៩។ ច្បាប់នេះបង្កើតឡើងក្នុងគោលបំណងការពារសិទ្ធិ និងសេរីភាព របស់ជនមានពិការភាព ការពារផលប្រយោជន៍ជនមានពិការភាព ទប់ស្កាត់ កាត់បន្ថយ និងលុបបំបាត់ការរើសអើង ជនមានពិការភាព និងស្តារកាយសម្បទា សតិបញ្ញា និងវិជ្ជាជីវៈ ដើម្បីធានាលទ្ធភាពក្នុងការចូលរួមដ៏ពេញលេញ និងដោយស្មើភាពនៃជនមានពិការភាពក្នុងសកម្មភាពនានារបស់សង្គម។ ច្បាប់ស្តីពីកិច្ចការពារនិងលើកកម្ពស់ សិទ្ធិជនពិការបានកំណត់អំពីទីកន្លែងសាធារណៈ ដែលសំដៅដល់បរិវេណ ទីតាំង អគារ និងមធ្យោបាយ ដឹកជញ្ជូននានាដែលជាកម្មសិទ្ធិរដ្ឋ សាធារណៈ ឬឯកជនដែលបើកទូលាយនិងផ្តល់សេវាដល់សាធារណជនជាអាទិ៍៖ ក្រសួង ស្ថាប័ន មន្ទីរ ផ្លូវថ្នល់ កន្លែងលំហែកាយ មជ្ឈមណ្ឌលវប្បធម៌ កន្លែងលេងកីឡា កន្លែងកំសាន្ត គ្រឹះស្ថានអប់រំ សណ្ឋាគារ មន្ទីរពេទ្យ មណ្ឌលសុខភាព អាហារដ្ឋាន និងប្រព័ន្ធដឹកជញ្ជូន។ ជំពូកទី៥ នៃច្បាប់ចែងអំពីការចេញចូល ទីសាធារណៈដែលមានន័យថាជនមានពិការភាពត្រូវតែអាចចេញចូល ចុះឡើង និងអាចប្រើប្រាស់ទីកន្លែង សាធារណៈខាងលើ។ លើសពីនេះមាត្រា២៣ នៃច្បាប់បានកំណត់ថាការរៀបចំលក្ខណៈងាយស្រួលចេញចូលនៅ ទីកន្លែងសាធារណៈ ឬលើមធ្យោបាយដឹកជញ្ជូនផ្សេងៗសម្រាប់ជនមានពិការភាព ត្រូវកំណត់ដោយប្រកាស រួមរបស់រដ្ឋមន្ត្រីទទួលបន្ទុកវិស័យសង្គមកិច្ច និងក្រសួងស្ថាប័នពាក់ព័ន្ធដែលជាមូលដ្ឋានចំបងនៃការកសាង បទដ្ឋានបច្ចេកទេសហេដ្ឋារចនាសម្ព័ន្ធរូបវន្តបង្គុលក្នុងលក្ខណៈងាយស្រួលសម្រាប់ជនមានពិការភាពនេះ។ បន្ថែមលើនេះ ជំពូកទី១៣ នៃច្បាប់ស្តីពីកិច្ចការពារនិងលើកកម្ពស់សិទ្ធិជនពិការបានកំណត់អំពីទោសទណ្ឌនិងការផាកពិន័យ ចំពោះរូបវន្តបុគ្គលនិងនីតិបុគ្គលជាម្ចាស់ទីកន្លែងសាធារណៈទាំងឡាយណាដែលមិនបានរៀបចំបង្កឱ្យមាន លក្ខណៈងាយស្រួលសម្រាប់ជនមានពិការភាពគ្រប់ប្រភេទ។

**២.១.៥ បទដ្ឋានបច្ចេកទេសហេដ្ឋារចនាសម្ព័ន្ធរូបវន្តបង្គុលក្នុងលក្ខណៈងាយស្រួលសម្រាប់ជនមានពិការភាព**

ដោយឈរលើមូលដ្ឋានអនុសញ្ញាស្តីពីសិទ្ធិជនពិការត្រង់មាត្រា៩ និងការចង្អុលបង្ហាញដោយច្បាប់ស្តីពីកិច្ចការពារ និងលើកកម្ពស់សិទ្ធិជនពិការត្រង់មាត្រា២៣ រួមទាំងផ្នែកលើស្ថានភាពនៃតម្រូវការជាក់ស្តែងស្របពេលហេដ្ឋារចនា សម្ព័ន្ធរូបវន្តនិងសំណង់សាធារណៈកំពុងរីកដុះផ្សិតដែលសំណង់ទាំងអស់នោះសាងសង់ឡើងទៅតាមគំនិតនិង ការយល់ឃើញរបស់អ្នកមានសិទ្ធិ ឬម្ចាស់សំណង់ផ្ទាល់ក្នុងការគូសប្លង់ទៅតាមរចនាបទដែលខ្លួនពេញចិត្ត សំណង់ ខ្លះក៏បានគិតគូរដល់ការប្រើប្រាស់បានរបស់មនុស្សគ្រប់ប្រភេទនិងសំណង់ខ្លះក៏មិនបានគិតគូរ។ ដោយយល់ឃើញ ពីតម្រូវការចាំបាច់នេះ ទើបអគ្គលេខាធិការដ្ឋានក្រុមប្រឹក្សាសកម្មភាពជនពិការ បានសហការជាមួយក្រសួងរៀបចំ ដែនដី នគរូបនីយកម្ម និងសំណង់ និងដៃគូពាក់ព័ន្ធនានា ដើម្បីសិក្សាស្រាវជ្រាវ និងបានរៀបចំបទដ្ឋានបច្ចេកទេស ហេដ្ឋារចនាសម្ព័ន្ធរូបវន្តបង្គុលក្នុងលក្ខណៈងាយស្រួលនេះឡើងដោយប្រើប្រាស់ពេលវេលាប្រមាណជាង២ឆ្នាំ។ ទើបនៅ ថ្ងៃពុធ ០៦ រោច ខែកត្តិក ឆ្នាំច សិរិទ្ធិស័ក ព.ស២៥៦២ ត្រូវនឹងថ្ងៃទី២៨ ខែវិច្ឆិកា ឆ្នាំ២០១៨ ក្រសួងរៀបចំ

ដែនដី នគរូបនីយកម្ម និងសំណង់ ជាមួយក្រសួងសង្គមកិច្ច អតីតយុទ្ធជន និងយុវនីតិសម្បទា បានចុះហត្ថលេខាលើប្រកាសអន្តរក្រសួងលេខ២៤៨ សអយ.ប្រក ស្តីពីការដាក់ឱ្យអនុវត្តនូវបទដ្ឋានបច្ចេកទេសហេដ្ឋារចនាសម្ព័ន្ធរូបវន្តបង្គុលក្នុងណៈងាយស្រួលសម្រាប់ជនមានពិការភាពនេះឡើង។ បទដ្ឋានបច្ចេកទេសហេដ្ឋារចនាសម្ព័ន្ធរូបវន្តបង្គុលក្នុងណៈងាយស្រួលសម្រាប់ជនមានពិការភាពនេះត្រូវបានប្រកាសដាក់ឱ្យអនុវត្តតាមរយៈសិក្ខាសាលាដែលមានអ្នកចូលរួមប្រមាណ៣០០នាក់ នៅទីស្តីការក្រសួងសង្គមកិច្ច អតីតយុទ្ធជន និងយុវនីតិសម្បទា កាលពីថ្ងៃពុធ ៥រោច ខែកទ្របទ ឆ្នាំកុរ ឯកស័ក ព.ស២៥៦៣ ត្រូវនឹងថ្ងៃទី១៨ ខែកញ្ញា ឆ្នាំ២០១៩។

## ២.២. តើត្រូវលើកកម្ពស់ការបង្កលក្ខណៈងាយស្រួលសម្រាប់ជនមានពិការភាពដោយរបៀបណា ?

### ២.២.១ ការចូលរួមយ៉ាងសកម្មរបស់ជនមានពិការភាព៖

- ▶ ពិគ្រោះយោបល់និងកិច្ចសន្ទនាជាមួយជនមានពិការភាព អង្គការជនពិការ (DPOs) ក្រុមជួយខ្លួនឯង សមាជិកសហគមន៍រួមទាំងស្ត្រី និងកុមារមានពិការភាព និងសមាជិកគ្រួសារដើម្បីដឹងថាតើបរិស្ថានជុំវិញនិងហេដ្ឋារចនាសម្ព័ន្ធរូបវន្តបានជះឥទ្ធិពលលើសមត្ថភាពផ្លាស់ទីរបស់គាត់ ក្នុងការទៅដល់ ការចូលក្នុង ការផ្លាស់ទីនៅខាងក្នុង ការប្រើប្រាស់សេវានិងអគារ ឬបរិក្ខារផ្សេងៗទាំងខាងក្នុងនិងខាងក្រៅយ៉ាងដូចម្តេច។
- ▶ ទទួលបានយោបល់របស់គេនៅពេលរៀបចំផែនការការសាងសង់ ការជួសជុលអគារ បរិក្ខារ សេវាដែលថ្មី ឬដែលមានស្រាប់ដើម្បីឱ្យគេអាចប្រើប្រាស់អគារ បរិក្ខារ ឬសេវាទាំងនោះបានដោយងាយស្រួល។
- ▶ ជនមានពិការភាពអាចចូលរួមនៅក្នុងការវាយតម្លៃលើការបង្កលក្ខណៈងាយស្រួល ដោយអនុញ្ញាតឱ្យគេផ្លាស់ទីជុំវិញផ្ទះ សហគមន៍ និងបរិស្ថានជុំវិញ ប្រើប្រាស់សេវា និងអគារ ឬបរិក្ខារផ្សេងៗ និងប្រាប់អំពីអ្វីដែលមានលក្ខណៈងាយស្រួលសម្រាប់គេ អ្វីដែលជាឧបសគ្គ និងអ្វីដែលត្រូវផ្លាស់ប្តូរ ។
- ▶ បង្កើត “ក្រុមការងារចំពោះកិច្ច” ស្តីពីការបង្កលក្ខណៈងាយស្រួលនៅតាមសហគមន៍ដែលរួមបញ្ចូលសមាជិកដែលមានភាពខ្សោយសំរាប់ប្រភេទផ្សេងៗគ្នា ព្រមទាំងចាស់ជរា កុមារ ស្ត្រី និងបុរសដើម្បីវាយតម្លៃ និងផ្តល់អនុសាសន៍នានាអំពីការអភិវឌ្ឍហេដ្ឋារចនាសម្ព័ន្ធរូបវន្តនៅក្នុងសហគមន៍សម្រាប់មនុស្សគ្រប់គ្នា។
- ▶ គាំទ្រជនមានពិការភាពនិងសហគមន៍ ក្នុងការបង្កើនការយល់ដឹងអំពីសារសំខាន់ និងផលប៉ះពាល់នៃការបង្កលក្ខណៈងាយស្រួល កៀរគរអ្នកធ្វើសេចក្តីសម្រេចចិត្ត និងសមាជិកសហគមន៍ដើម្បីទទួលយកការទទួលខុសត្រូវរបស់គេក្នុងការលើកកម្ពស់ការបង្កលក្ខណៈងាយស្រួលសម្រាប់មនុស្សគ្រប់រូប និងដាក់បញ្ចូលតម្រូវការរបស់ជនមានពិការភាពនៅថ្នាក់ក្រោមជាតិដូចជាផែនការវិនិយោគឃុំសង្កាត់ (CIP) ជាដើម។
- ▶ បង្កើតបរិយាកាសដែលគ្មានឧបសគ្គនិងការផ្លាស់ប្តូរអាកប្បកិរិយារបស់សមាជិកសហគមន៍ អ្នករៀបចំផែនការអ្នកអនុវត្តន៍ និងអ្នកតាមដានត្រួតពិនិត្យដើម្បីឱ្យទទួលស្គាល់ថាមនុស្សគ្រប់រូបមានសិទ្ធិក្នុងការផ្លាស់ទីដោយសេរី ប្រើប្រាស់សេវាអគារនិងបរិក្ខារផ្សេងៗ។ នេះក៏មានន័យថាជនមានពិការភាពអាចមានអារម្មណ៍ទទួលបានការស្វាគមន៍និងការយកចិត្តទុកដាក់ផងដែរ។

### ២.២.២ ព័ត៌មាននិងការលើកកម្ពស់ការយល់ដឹង៖

#### ផ្តោតលើគោលដៅក្រុមចម្រុះគ្នា៖

- ▶ សង្គមស៊ីវិល អង្គការក្នុងមូលដ្ឋាន អង្គការមិនមែនរដ្ឋាភិបាលជាតិនិងអន្តរជាតិ និងគណបក្សនយោបាយក្នុងអំឡុងពេលបោះឆ្នោតដើម្បីជំរុញឱ្យពួកគេដាក់បញ្ចូល និងរៀបចំការបង្កលក្ខណៈងាយស្រួលទៅក្នុងកម្មវិធីរបស់គេ។

- ▶ អ្នកជំនាញវិជ្ជាជីវៈ ឬអនាគតអ្នកជំនាញវិជ្ជាជីវៈ៖ ស្ថាបត្យករ វិស្វករ អ្នកបច្ចេកទេស សិស្ស និស្សិត អ្នកគ្រប់គ្រងគម្រោង។
- ▶ អ្នកធ្វើសេចក្តីសម្រេចចិត្ត៖ អាជ្ញាធរថ្នាក់ជាតិ និងអាជ្ញាធរថ្នាក់មូលដ្ឋានដែលទទួលបន្ទុករៀបចំ និងអនុវត្ត គោលនយោបាយទាក់ទងនឹងការបង្កលក្ខណៈងាយស្រួល ។
- ▶ ផ្សព្វផ្សាយព័ត៌មានតាមរយៈឧបករណ៍និងមធ្យោបាយផ្សេងៗតាមគ្រប់រូបភាពជាច្រើន និងគ្រប់ច្រកល្អកទាំង ទីប្រជុំជន និងតំបន់ដាច់ស្រយាលអំពីឧបករណ៍ដែលបង្កលក្ខណៈងាយស្រួល ឧទាហរណ៍ ផ្ទាំងផ្សព្វផ្សាយ ដែលបោះពុម្ពផ្សាយ ជាសំឡេងឮៗដូចជាធុងបាស ឬម៉ាយក្រូហ្វូន ប្រើភាសាសាមញ្ញៗ ការប្រើប្រាស់រូបភាព ការប្រើប្រាស់បទចម្រៀងនិងវីដេអូ ដើម្បីឱ្យអ្នកដែលមានភាពខ្សោយការស្តាប់ ការមើល សតិបញ្ញា ព្រមទាំង អ្នកដែលមានកម្រិតអក្ខរកម្មខុសៗគ្នាអាចយល់ដឹងបាន។
- ▶ ប្រភេទពិការភាពផ្សេងគ្នាមានតម្រូវការផ្សេងៗគ្នា ហេតុនេះការរៀបចំ ឬកែសម្រួលហេដ្ឋារចនាសម្ព័ន្ធរូបវន្តត្រូវ គិតដល់ប្រភេទផ្សេងៗគ្នានៃពិការភាព (ឧទាហរណ៍ អ្នកជិះទេះរុញ ត្រូវការជម្រាល ឬជណ្តើរយោងដើម្បី ចុះឡើងទៅទីខ្ពស់ អ្នកខ្សោយគំហើញ ឬមើលមិនឃើញត្រូវការសំឡេងនិងអក្សរព្រែង (អក្សរស្នាប) ចំណែកអ្នកនិយាយមិនបានត្រូវការភាសាសញ្ញា ឬអក្សរត់)។ល។

**២.២.៣ ការរៀបចំផែនការ៖**

- ▶ បញ្ចូលការបង្កលក្ខណៈងាយស្រួលតាំងពីដំណាក់កាលរៀបចំផែនការគម្រោងនិងប្លង់មេសាងសង់។ បន្ទុក នៃការចំណាយបន្ថែមត្រូវបានគេប៉ាន់ស្មានថាមានចំនួនប្រមាណ២-៥% នៃបន្ទុកចំណាយសរុប។ ការកែ សម្រួលផ្ទះ សេវា អគារ ឬបរិក្ខារផ្សេងៗ ដើម្បីធានានូវការបង្កលក្ខណៈងាយស្រួលបន្ទាប់ពីបញ្ចប់ការសាងសង់។
- ▶ នៅកម្រិតថ្នាក់ក្រោមជាតិ ចាំបាច់ត្រូវបង្កើតគណៈកម្មាធិការតាមដាន និងត្រួតពិនិត្យ ដោយមានអ្នកតំណាង ពីតួអង្គសំខាន់ៗចំនួន៣ (១.រដ្ឋាភិបាល ២.អ្នកផ្តល់សេវា និង៣.ជនមានពិការភាព) នៅក្នុងការអភិវឌ្ឍ មូលដ្ឋានប្រកបដោយបរិយាបន្ន ដើម្បីតាមដានលើការពិចារណាអំពីការបង្កលក្ខណៈងាយស្រួលនៅក្នុង ការសាងសង់ ជួសជុល ឬការកែសម្រួលថ្មី។
- ▶ ធានាថាការរចនាផលិតផល សេវា និងហេដ្ឋារចនាសម្ព័ន្ធរូបវន្តទាំងអស់មានលក្ខណៈងាយស្រួលនិងគ្មាន ឧបសគ្គ។
- ▶ ប្រើប្រាស់បទដ្ឋានបច្ចេកទេសហេដ្ឋារចនាសម្ព័ន្ធរូបវន្តបង្កលក្ខណៈងាយស្រួលដោយចាប់ផ្តើមពីដំណាក់ កាលរៀបចំផែនការសាងសង់ដើម្បីធានាថាសំណង់គ្រប់ប្រភេទគោរពទៅតាមរង្វាស់ខ្នាតដែលត្រូវបាន កំណត់ ដើម្បីឱ្យប្រាកដថា អគារ ឬបរិក្ខារទាំងអស់នឹងមានសុវត្ថិភាព និងបង្កលក្ខណៈងាយស្រួលប្រើប្រាស់ សម្រាប់មនុស្សជាច្រើនតាមអាចធ្វើទៅបាន។
- ▶ កសាង អនុម័ត អនុវត្ត និងតាមដានត្រួតពិនិត្យគោលនយោបាយទាំងអស់ទាក់ទងនឹងការបង្កលក្ខណៈ ងាយស្រួល ទាំងគោលនយោបាយបរិយាបន្នពិការភាព និងគោលនយោបាយជាក់លាក់អំពីពិការភាពដូច ជាព្រះរាជក្រឹត្យ អនុក្រឹត្យ សារាចរណ៍ណែនាំ សេចក្តីជូនដំណឹង។ល។ ដើម្បីឱ្យប្រាកដថា អ្នកកសាង អ្នកអនុម័ត និងអ្នកអនុវត្តន៍បានពិចារណាជាលក្ខណៈប្រព័ន្ធនិងជាប្រចាំលើការបង្កលក្ខណៈងាយស្រួល ។



**២.២.៤ ការបណ្តុះបណ្តាល៖**

- ▶ ដូចមានចែងនៅក្នុងមាត្រា៩ ត្រង់ចំណុច២២ ក នៃអនុសញ្ញាស្តីពីសិទ្ធិជនពិការភាពតម្រូវឱ្យរដ្ឋភាគីត្រូវផ្តល់ការបណ្តុះបណ្តាលដល់ភាគីពាក់ព័ន្ធទាំងអស់អំពីការបង្កលក្ខណៈងាយស្រួលជាប្រចាំដល់អ្នកពាក់ព័ន្ធផ្សេងៗដែលគួរមាន៖ អាជ្ញាធរដែលចេញអាជ្ញាបណ្ណសាងសង់ អ្នកចេញច្បាប់ផ្សេងៗផ្សាយព័ត៌មាន អ្នកព័ត៌មានវិទ្យា វិស្វករ ស្ថាបត្យករ អ្នករចនាប្លង់ មេការសំណង់ ជាងសំណង់ កម្មករសំណង់ អ្នកធ្វើផែនការនគរូបនីយកម្ម អាជ្ញាធរដឹកជញ្ជូន អ្នកផ្តល់សេវាកម្មគ្រប់ប្រភេទ សមាជិកសហគមន៍ អង្គការសង្គមស៊ីវិល សិស្ស និងស្វិត បញ្ញាវន្ត វិស័យឯកជន ជនមានពិការភាពគ្រប់ប្រភេទ។ល។ ការបណ្តុះបណ្តាលទាំងនេះគួរតែផ្តល់ឱ្យមិនត្រឹមតែអ្នករចនាទំនិញ សេវាកម្ម និងផលិតផលប៉ុណ្ណោះទេ តែគួរតែផ្តល់ឱ្យអ្នកទាំងឡាយដែលផលិតរបស់ទាំងនោះផងដែរ។ ជាងនេះទៅទៀតការអនុញ្ញាតឱ្យជនមានពិការភាពចូលរួមដោយផ្ទាល់ក្នុងការអភិវឌ្ឍន៍ផលិតផលនឹងអាចកែលម្អការយល់ដឹងអំពីតម្រូវការដែលមានស្រាប់និងកែលម្អប្រសិទ្ធភាពនៃការសាកល្បងទៅលើការបង្កលក្ខណៈងាយស្រួលទៀតផង។ ហេតុនេះជាការសំខាន់ណាស់ដែលត្រូវដាក់ឱ្យដំណើរការនូវការបណ្តុះបណ្តាលនិងប្រព័ន្ធតាមដានត្រួតពិនិត្យលើក្រុមទាំងនេះដើម្បីធានាឱ្យបាននូវការអនុវត្តន៍ជាក់ស្តែងតាមបទដ្ឋានបច្ចេកទេសបង្កលក្ខណៈងាយស្រួល
- ▶ បង្កើនការយល់ដឹងអំពីការកសាងនិងការកែសម្រួលហេដ្ឋារចនាសម្ព័ន្ធរូបវន្តសម្រាប់ទាំងអស់គ្នា
- ▶ បណ្តុះផ្គត់ផ្គង់គំនិត ឬមនោគមន៍វិជ្ជា ដល់មនុស្សគ្រប់រូបអំពីផលចំណេញរបស់ហេដ្ឋារចនាសម្ព័ន្ធរូបវន្តដែលបានកសាងឡើង ឬកែសម្រួលឡើងដោយមានលក្ខណៈងាយស្រួលសម្រាប់មនុស្សគ្រប់គ្នា
- ▶ ការដាក់បញ្ចូលបទដ្ឋានបច្ចេកទេសហេដ្ឋារចនាសម្ព័ន្ធរូបវន្តបង្កលក្ខណៈងាយស្រួលទៅក្នុងកម្មវិធីសិក្សានៅគ្រប់កម្រិតទាំងសាលាសាធារណៈនិងឯកជន
- ▶ បណ្តុះបណ្តាលស្ថាបត្យករ កម្មករសំណង់ និងបុគ្គលិកអភិវឌ្ឍន៍សហគមន៍អំពីបញ្ហាពិការភាព និងការរចនាដែលបង្កលក្ខណៈងាយស្រួល
- ▶ លើកទឹកចិត្តគំនិតផ្តួចផ្តើមជាក់លាក់ឱ្យបង្កើត “គំរូបទដ្ឋាន” នៃអគារសាធារណៈដែលបង្កលក្ខណៈងាយស្រួល (ឧទាហរណ៍.សាលារៀន អគារសាសនា...) និងប្រើប្រាស់ឧទាហរណ៍នេះ ដើម្បីស្វែងរកការគាំទ្រមតិឱ្យមានការបង្កលក្ខណៈងាយស្រួល បង្ហាញផលប៉ះពាល់នៃអគារបែបនេះ និងបង្ហាញថាបរិស្ថានដែលបង្កលក្ខណៈងាយស្រួលគឺអាចធ្វើបាន មានតម្លៃសមរម្យ ជាទីចង់បាន និងផ្តល់ផលប្រយោជន៍ដល់មនុស្សគ្រប់គ្នា
- ▶ លើកកម្ពស់ការយល់ដឹងរបស់បុគ្គលិកផ្តល់សេវាទាំងអស់អំពីរបៀបសម្របសម្រួលនិងបរិយាបន្នជនមានពិការភាព
- ▶ ណែនាំបុគ្គលិកឱ្យផ្តល់អាទិភាពដល់ជនមានពិការភាពដើម្បីជៀសវាងកុំឱ្យគេឈរតម្រង់ជួររង់ចាំយូរ។

**២.២.៥ ការតាមដានត្រួតពិនិត្យនិងសវនកម្ម៖**

- ▶ ចុះពិនិត្យនិងធ្វើសវនកម្មជាប្រចាំទៅលើហេដ្ឋារចនាសម្ព័ន្ធរូបវន្តដែលមានស្រាប់និងហេដ្ឋារចនាសម្ព័ន្ធរូបវន្តដែលសាងសង់ថ្មីអំពីការរៀបចំបង្កលក្ខណៈងាយស្រួលសម្រាប់មនុស្សគ្រប់រូបអាចប្រើប្រាស់បាន
- ▶ តាមដានត្រួតពិនិត្យលើការប្រើប្រាស់សេវារបស់ជនមានពិការភាពជាមួយនឹងការប្រមូលទិន្នន័យដែលមានលក្ខណៈជាព័ត៌មានខ្លីៗ។

- ▶ តាមដានត្រួតពិនិត្យនិងរាយការណ៍អំពីការអនុវត្តច្បាប់ជាតិនិងអន្តរជាតិ ដោយឆ្លើយតបចំពោះការបង្កលក្ខណៈងាយស្រួល ។
- ▶ រាយការណ៍អំពីស្ថានភាពវិជ្ជមានដែលមានការអនុវត្តច្បាប់និងសហគមន៍ដែលទទួលបានផលប្រយោជន៍ពីការប្រើប្រាស់សេវា និងបរិយាកាសនានាដែលបានសាងសង់ឡើង។

**២.២.៦ ការលើកទឹកចិត្តដល់រូបវន្តបុគ្គលនិងនីតិបុគ្គលដែលបានអនុវត្តល្អ៖**

- ▶ ផ្តល់ការលើកទឹកចិត្តដល់រូបវន្តបុគ្គលដែលចូលរួមសកម្មនិងគាំទ្រហេដ្ឋារចនាសម្ព័ន្ធរូបវន្តការបង្កលក្ខណៈងាយស្រួល
- ▶ ផ្តល់ការលើកទឹកចិត្តតាមមធ្យោបាយផ្សេងៗដល់នីតិបុគ្គលដែលអនុវត្តបានល្អលើការបង្កលក្ខណៈងាយស្រួល

**២.៣. តើ “ភាពចុះខ្សោយនៃសីរវាង” គឺជាអ្វី?**

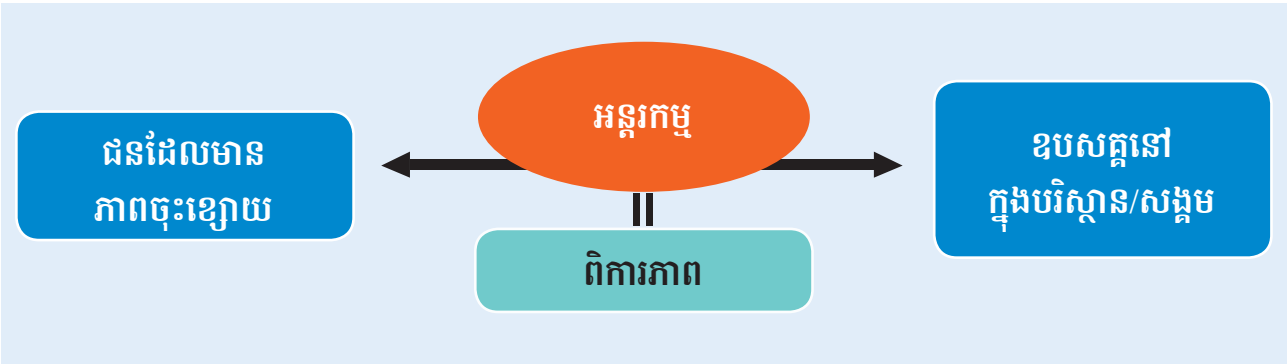
បញ្ហានានាទាក់ទងនឹងការបំពេញមុខងារនៃរាងកាយ (មុខងារចលនា មុខងារផ្លូវចិត្ត មុខងារញាណដឹង មុខងារគំហើញ មុខងារសម្លេងនិងការនិយាយ) ឬរចនាសម្ព័ន្ធនៃរាងកាយ (ប្រព័ន្ធសរសៃប្រសាទ ប្រព័ន្ធសាច់ដុំ ឆ្អឹង ប្រព័ន្ធលាមរត់) ដូចជាការប្រែប្រួល ឬការបាត់បង់គួរឱ្យកត់សម្គាល់ (ការកាត់អវយវៈ ជើងខ្មៅ ស្លឹកជើង ពិការចលករខ្យល់)។<sup>១</sup> ភាពចុះខ្សោយនៃសីរវាងអាចមានលក្ខណៈជាបណ្តោះអាសន្ន ឬជាអចិន្ត្រៃយ៍ វិវឌ្ឍន៍ទៅមុខ ថយក្រោយឬនៅថិតថេរម្តងម្កាល ឬជាបន្តបន្ទាប់។ ជាញឹកញាប់ ជនមានភាពចុះខ្សោយនៃសីរវាងតែងជួបប្រទះនឹងឧបសគ្គនានាក្នុងការចូលរួមនៅក្នុងសកម្មភាពជីវិតប្រចាំថ្ងៃ ការអប់រំ សុខភាព ការងារ ជីវភាពនយោបាយ និងជីវភាពសាធារណៈ។

**២.៤. តើ “ពិការភាព” គឺជាអ្វី?**

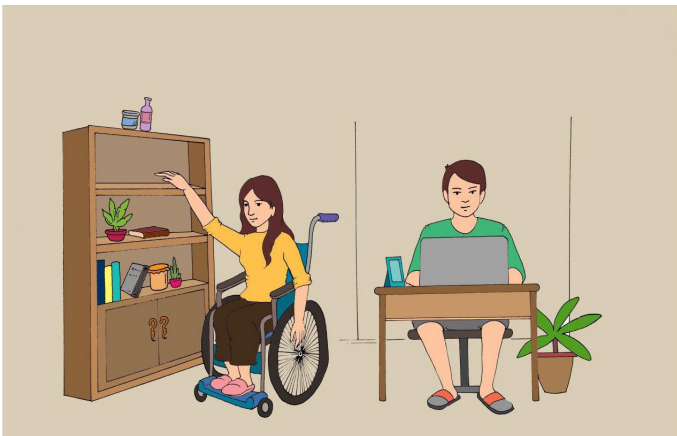
ជនមានពិការភាពសំដៅលើអ្នកទាំងឡាយដែលមានភាពចុះខ្សោយរយៈពេលយូរ ផ្នែកកាយសម្បទា ផ្លូវចិត្ត សតិបញ្ញា ឬញាណដឹងដែលនៅពេលជួបប្រទះជាមួយឧបសគ្គនានាអាចរារាំងគេមិនឱ្យមានការចូលរួមយ៉ាងពេញលេញនិងមានប្រសិទ្ធភាពក្នុងសង្គមដោយស្មើភាពគ្នាជាមួយអ្នកដទៃដោយយោងតាមអនុសញ្ញាអង្គការសហប្រជាជាតិស្តីពីសិទ្ធិជនពិការ។

និយមន័យនេះមានន័យថា ភាពចុះខ្សោយនៃសីរវាងអាចក្លាយទៅជាពិការភាពនៅពេលដែលបុគ្គលម្នាក់ត្រូវប្រឈមមុខនឹងស្ថានភាពបរិយាកាសជុំវិញដែលមិនត្រូវបានរចនានិងរៀបចំឡើងដើម្បីឱ្យជនមានពិការភាពនោះងាយស្រួលចេញចូល ចុះឡើង និងប្រើប្រាស់។ និយាយម្យ៉ាងទៀត បរិស្ថានដែលកាន់តែបង្កលក្ខណៈងាយស្រួលជួយឱ្យជនមានភាពចុះខ្សោយនៃសីរវាងទទួលបានសិទ្ធិរបស់គេដោយស្មើភាពគ្នាជាមួយអ្នកផ្សេងទៀត។ ការរើសអើងដោយផ្អែកលើភាពចុះខ្សោយនៃសីរវាងមានផលប៉ះពាល់យ៉ាងធ្ងន់ធ្ងរជាពិសេសលើគេហដ្ឋាន ការដឹកជញ្ជូន សកម្មភាពវប្បធម៌ ភាពងាយស្រួលក្នុងការទៅកាន់ទីកន្លែងសាធារណៈ និងការទទួលបានសេវានានា។

១ ចំណាត់ថ្នាក់អន្តរជាតិនៃការបំពេញមុខងារ ពិការភាព និងសុខភាព



ឧទាហរណ៍ មនុស្សពីរនាក់ដែលអាចមានភាពចុះខ្សោយដូចគ្នា (ឧទាហរណ៍៖ គាត់បានបាត់បង់ជើងម្ខាងដូចគ្នា) អាចមានពិការភាពកម្រិតខុសៗគ្នា។ ប្រសិនបើមនុស្សម្នាក់ដែលបានបាត់បង់ជើងម្ខាង ប៉ុន្តែអាចប្រើប្រាស់ជើងសិប្បនិម្មិតនិងបានរៀនដើរជាមួយនឹងជើងសិប្បនិម្មិត ហើយក្រុមគ្រួសារបានគាំទ្រឱ្យគាត់ទៅសាលារៀននិងធ្វើការងារ ដូច្នោះគាត់មានពិការភាពកម្រិតទាប ឬគ្មានពិការភាព។ ប៉ុន្តែមនុស្សម្នាក់ទៀតដែលបានបាត់បង់ជើងម្ខាងដូចគ្នា ប៉ុន្តែគ្មានជើងសិប្បនិម្មិតនិងមិនបានប្រើប្រាស់ឈើច្រត់ដើម្បីអាចដើរចុះឬឡើង ហើយភាគច្រើននៅតែក្នុងផ្ទះ មានទំនាក់ទំនងមិនល្អជាមួយគ្រួសារ ដូចនេះមានន័យថាគាត់មានពិការភាពកម្រិតខ្ពស់ជាងអ្នកទីមួយយ៉ាងខ្លាំង។ ចូរចងចាំថាកម្រិតពិការភាពអាចផ្លាស់ប្តូរអាស្រ័យលើឧបសគ្គផ្នែកឥរិយាបថនិងបរិស្ថានជុំវិញដែលបុគ្គលនោះកំពុងរស់នៅនិងជួបប្រទះ។



▶ រូបភាពនៅខាងឆ្វេងដៃនេះបង្ហាញថាស្ត្រីដែលកំពុងអង្គុយលើរទេះរុញ មានពិការភាពដោយសារតែទុប្បធ្វើជាក់របស់របរមិនបានបង្កលក្ខណៈងាយស្រួលស្របពេលដែលបុរសនៅខាងស្តាំដៃមិនបានយកចិត្តទុកដាក់ក្នុងការជួយដោយផ្ដោតតែលើការងារតែប៉ុណ្ណោះដោយសារឥរិយាបថអវិជ្ជមានរបស់គាត់ចំពោះជនមានភាពចុះខ្សោយផ្នែករាងកាយ។

**រូបភាពទី១៖ ស្ថានភាពពិការភាពរបស់ស្ត្រីដែលប្រើរទេះរុញ**

ក្រៅពីនោះ យើងអាចនិយាយបានថាមនុស្សម្នាក់អាចមានភាពខ្សោយនិងគ្មានពិការភាពដោយសារគាត់អាចចូលរួមយ៉ាងពេញលេញនៅគ្រប់ទិដ្ឋភាពទាំងអស់នៃជីវិតតាមរយៈការប្រើប្រាស់ឧបករណ៍ជំនួយដើម្បីទៅផ្ទះ ទៅសាលារៀននិងអាចប្រើប្រាស់មធ្យោបាយធ្វើដំណើរសាធារណៈដែលបង្កលក្ខណៈងាយស្រួល។ គាត់អាចធ្វើកិច្ចការដទៃខុសពីគេដោយសារភាពចុះខ្សោយសរីរាង្គ ប៉ុន្តែគាត់មិនមានពិការភាពនោះឡើយដោយសារគាត់អាចធ្វើអ្វីៗផ្សេងទៀតបានដូចមនុស្សគ្រប់គ្នា។

➤ រូបភាពនៅខាងស្តាំដៃនេះបង្ហាញថា ស្ត្រីម្នាក់នេះមាន ភាពចុះខ្សោយរាងកាយ (ទាក់ទងនឹងការធ្លាក់ទី) ប៉ុន្តែ យើងឃើញថាគាត់គឺជាវេជ្ជបណ្ឌិត និងអាចធ្វើការងារ ចូលរួមយ៉ាងពេញលេញនៅក្នុងជីវិត ហេតុនេះគាត់ ប្រឈមនឹងពិការភាពតិចតួចប៉ុណ្ណោះ។ គាត់អង្គុយ នៅកន្លែងការងារដែលគាត់អាចជួយដល់ក្មេងប្រុសនេះ បានដោយសារបរិស្ថានជុំវិញត្រូវបានសម្របសម្រួល ទៅតាមតម្រូវការរបស់គាត់ផងដែរ។

**សម្គាល់៖** មនុស្សយើងគ្រប់គ្នាអាចប្រឈមមុខនឹង ស្ថានភាពពិការភាពនៅពេលណាមួយនៅក្នុងជីវិតរបស់ យើង។



រូបភាពទី២៖ ស្ត្រីវេជ្ជបណ្ឌិតមានភាពចុះខ្សោយផ្នែករាងកាយ

**២.៥. តើ “ការបង្កលក្ខណៈងាយស្រួល” គឺជាអ្វី?**

**ការបង្កលក្ខណៈងាយស្រួល** សំដៅដល់ការផ្តល់លទ្ធភាពដល់ជនមានពិការភាពក្នុងការរស់នៅដោយឯករាជ្យនៅ គ្រប់សកម្មភាពជីវភាពប្រចាំថ្ងៃ និងចូលរួមយ៉ាងពេញលេញនៅក្នុងសង្គមតាមរយៈការទទួលបាននូវហេដ្ឋារចនាសម្ព័ន្ធ រូបវន្ត មធ្យោបាយធ្វើដំណើរ និងមធ្យោបាយទំនាក់ទំនងរួមទាំងប្រព័ន្ធបច្ចេកវិទ្យាព័ត៌មាន និងសេវាកម្មផ្សេងៗដែល បើក ឬផ្តល់ជាសាធារណៈ។ ក៏ប៉ុន្តែការបង្កលក្ខណៈងាយស្រួលនៅមាននិយមន័យជាច្រើនខុសៗគ្នាអាស្រ័យលើ បរិបទនៃការប្រើប្រាស់ផ្សេងៗគ្នា។ សម្រាប់បទដ្ឋានបច្ចេកទេសហេដ្ឋារចនាសម្ព័ន្ធរូបវន្តបង្កលក្ខណៈងាយស្រួលសម្រាប់ ជនមានពិការភាព បរិស្ថានប្រកបដោយការបង្កលក្ខណៈងាយស្រួលត្រូវតែអនុញ្ញាតឱ្យមានការធ្លាក់ទីដោយសេរីប្រកប ដោយសុវត្ថិភាព និងផ្តល់លទ្ធភាពសម្រាប់មនុស្សគ្រប់រូបដោយមិនគិតអំពីអាយុ ភេទ ឬស្ថានភាពឡើយ។ ការបង្ក លក្ខណៈងាយស្រួល គឺជាទីកន្លែងមួយ ឬជាកម្រងនៃសេវាដែលមនុស្សគ្រប់រូបអាចប្រើប្រាស់បានដោយគ្មានឧបសគ្គ ប្រកបដោយសេចក្តីថ្លៃថ្នូរជាមួយនឹងស្វ័យភាពច្រើនបំផុតតាមដែលអាចធ្វើបាន។

ការបង្កលក្ខណៈងាយស្រួល គឺជាបុគ្គលក្ខណៈសម្រាប់ជនមានពិការភាពក្នុងការរស់នៅដោយឯករាជ្យ និងចូលរួម យ៉ាងពេញលេញនិងដោយស្មើភាពគ្នានៅក្នុងសង្គម។ បើមិនមានលទ្ធភាពទទួលបានហេដ្ឋារចនាសម្ព័ន្ធរូបវន្ត មធ្យោបាយ ធ្វើដំណើរ ការទទួលបានព័ត៌មាន និងការប្រាស្រ័យទាក់ទងគ្នារួមទាំងប្រព័ន្ធព័ត៌មានវិទ្យាចំពោះការប្រាស្រ័យទាក់ទងគ្នា ការទទួលបានបរិក្ខារផ្សេងៗនិងសេវានានាដែលបើកចំហ ឬផ្តល់ដល់សាធារណៈជនដែលបង្កលក្ខណៈងាយស្រួល នោះជនមានពិការភាពនឹងមិនទទួលបានឱកាសស្មើភាពគ្នាដើម្បីចូលរួមនៅក្នុងសកម្មភាពសង្គមបានឡើយ ។<sup>២</sup> បរិយាកាសមួយដែលគ្មានឧបសគ្គ មិនគ្រាន់តែសំដៅទៅដល់ការធ្វើឱ្យអាការមួយមានលក្ខណៈងាយស្រួលជាមួយនឹង ការកសាងតែជម្រាលប៉ុណ្ណោះទេ តែការបង្កលក្ខណៈងាយស្រួលរួមបញ្ចូលទាំងការធ្វើឱ្យទីតាំងទាំងមូលរួមមានច្រកចេញ ចូល ចំណតយានយន្ត អគារ ផ្លូវដើរ ការធ្វើដំណើរ សេវាទាំងមូល បរិក្ខារនៅខាងក្នុងអគារ និងបរិក្ខារអនាម័យដែលមាន លក្ខណៈងាយស្រួលសម្រាប់មនុស្សគ្រប់រូបអាចប្រើប្រាស់បាន។ បរិស្ថានមួយដែលគ្មានឧបសគ្គ មិនត្រឹមតែពាក់ព័ន្ធ នឹងការធ្វើការធ្លាក់ទីប៉ុណ្ណោះទេ ប៉ុន្តែថែមទាំងពាក់ព័ន្ធនឹងការធ្លាក់ទីប្តូរគិរិយាបថ របស់មនុស្សគ្រប់រូបដូចជា អ្នកផ្តល់សេវា អ្នករៀបចំគោលនយោបាយ និយោជក បុគ្គលិក អ្នកគ្រប់គ្រងផងដែរ។ល។

២ សៀវភៅសេចក្តីពន្យល់ទូទៅលេខ២ ស្តីពីការបង្កលក្ខណៈងាយស្រួលនៃមាត្រា៩អនុសញ្ញាស្តីពីសិទ្ធិជនពិការរបស់គណៈកម្មាធិការសិទ្ធិ ជនពិការនៃអង្គការសហប្រជាជាតិ

ដើម្បីឱ្យអ្នកទាំងនោះទទួលយកថាមនុស្សគ្រប់រូបមានសិទ្ធិក្នុងការផ្លាស់ទី ប្រើប្រាស់ និងចូលរួមដោយសេរី។ មានន័យថា ជនមានពិការភាពមានអារម្មណ៍ទទួលបានការយកចិត្តទុកដាក់និងស្វាគមន៍ពីសមាជិកទាំងអស់នៅក្នុងសង្គម រួមទាំងអ្នកផ្តល់សេវានិងស្ថាប័ននានាផងដែរ។ កន្លងមកនេះនៅក្នុងប្រទេសកម្ពុជា ភាគច្រើននៃហេដ្ឋារចនាសម្ព័ន្ធរូបវន្តសាធារណៈមិនបានបង្កលក្ខណៈងាយស្រួលសម្រាប់ជនមានពិការភាពឡើយ ហើយជម្រើសនៃការផ្លាស់ទី ការប្រើប្រាស់ការចូលរួមនៅមានកម្រិតសម្រាប់ជនមានពិការភាពដែលបញ្ហានេះមានផលប៉ះពាល់យ៉ាងខ្លាំងលើលទ្ធភាពទទួលបាននូវសេវានិងឱកាសនៅក្នុងសេដ្ឋកិច្ចសង្គមនានា។

## ២.៦. និយមន័យនិងទស្សនទានសំខាន់ៗ

### ២.៦.១ ការសម្របសម្រួលសមស្រប

“ការសម្របសម្រួលសមស្រប” មានន័យថាការកែតម្រូវឱ្យសមរម្យនិងចាំបាច់ តែមិនបង្ខំឱ្យមានការទទួលខុសត្រូវ និងដាក់បន្ទុកលើសពីលទ្ធភាពជាក់ស្តែង ដែលតម្រូវតែក្នុងករណីចាំបាច់ ឬពិសេសដើម្បីធានាដល់ជនមានពិការភាពឱ្យទទួលបានការចូលរួម និងប្រើប្រាស់បាននូវសិទ្ធិនិងសេរីភាពជាសារវន្តទាំងអស់ដោយឈរលើមូលដ្ឋានស្មើភាពគ្នាជាមួយអ្នកដទៃបើយោងតាមអនុសញ្ញាស្តីពីសិទ្ធិជនពិការ។



“ការសម្របសម្រួលសមស្រប” មានន័យថាការកែប្រែ ការកែសម្រួលដែលចាំបាច់និងសមស្របដែលមិនដាក់បន្ទុក មិនសមស្របនិងមិនត្រឹមត្រូវ ហើយដែលចាំបាច់សម្រាប់ករណីជាក់លាក់ដើម្បីធានាថាជនមានពិការភាពទទួលបាន និងប្រើប្រាស់នូវសិទ្ធិនិងសេរីភាពជាមូលដ្ឋានដោយស្មើភាពគ្នាជាមួយមនុស្សដទៃទៀត។ បើយោងតាមសារាចរណែនាំអន្តរក្រសួងលេខ០០៥ស.អ.យ/សរណន ស្តីពីការសម្របសម្រួលសមស្របសម្រាប់ការងាររបស់ជនមានពិការភាពចុះថ្ងៃទី២០ ខែកញ្ញា ឆ្នាំ២០១២ រវាងក្រសួងសង្គមកិច្ច អតីតយុទ្ធជន និងយុវនីតិសម្បទានិងក្រសួងការងារ និងបណ្តុះបណ្តាលវិជ្ជាជីវៈ។

តើចំណុចនេះមានន័យយ៉ាងដូចម្តេច ? ចំណុចនេះមានន័យថាអ្នកគ្រប់គ្រង ឬនិយោជកនៃអង្គការ ស្ថាប័ន ត្រូវមានភាពបត់បែនក្នុងការអនុវត្តការកែសម្រួលជាក់លាក់និងចាំបាច់ក្នុងការបំពេញតម្រូវការ

របស់ជនមានពិការភាព ដើម្បីធានាការចូលរួមនិងមានបរិយាបន្ន។ ការកែសម្រួលទាំងនេះខុសគ្នាពីការកែសម្រួលទាក់ទងនឹងការរចនាសកលដោយសារការកែសម្រួលទាំងនេះគឺជាការឆ្លើយតបបន្ថែមដែលជាក់លាក់ចំពោះតម្រូវការរបស់អ្នកដែលប្រើប្រាស់សេវាដូចជានិយោជិត បុគ្គលិក សិស្ស និស្សិតជាដើម។ល។

### ឧទាហរណ៍មួយចំនួននៃការសម្របសម្រួលសមស្រប៖

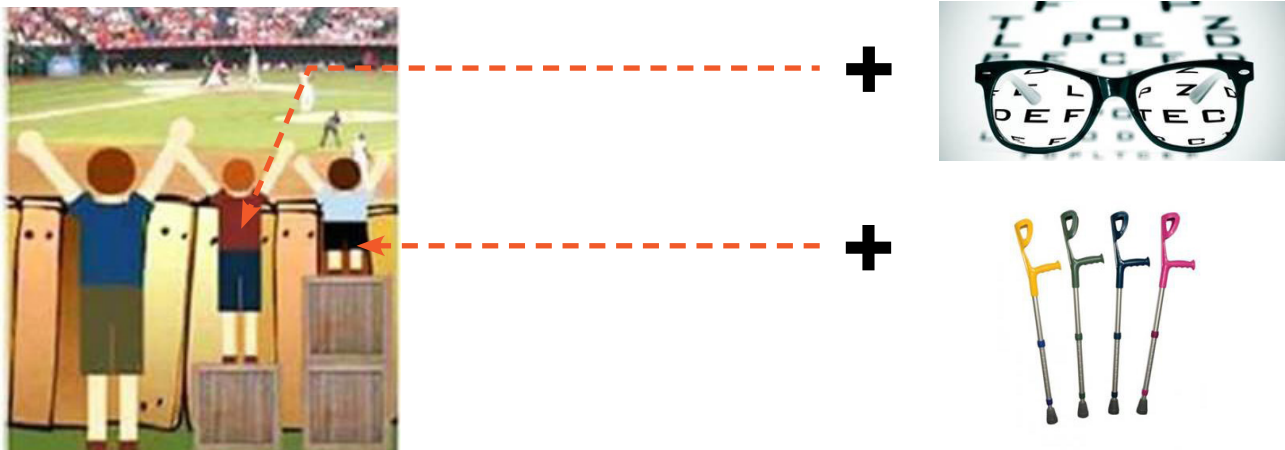
- ▶ ការដាក់បញ្ចូលម៉ោងធ្វើការងារមានលក្ខណៈអាចបត់បែនបានប្រសិនបើបុគ្គលិកមានពិការភាពម្នាក់មានការលំបាកក្នុងការប្រើប្រាស់មធ្យោបាយធ្វើដំណើរទៅកន្លែងធ្វើការ។ បើយោងតាមអនុក្រឹត្យលេខ៥៦ អនក្រ.បកស្តីការគ្រប់គ្រងវត្តមានមន្ត្រីរាជការស៊ីវិលនិងមន្ត្រីជាប់កិច្ចសន្យា ចុះថ្ងៃទី១ ខែមេសា ឆ្នាំ២០០៦ ត្រង់មាត្រា៧ ចែងថាប្រធានអង្គការគ្រប់គ្រងផ្ទាល់ត្រូវអនុញ្ញាតឱ្យមន្ត្រីរាជការចាប់ផ្តើមនិងចេញពីធ្វើការមុននិង ឬក្រោយម៉ោងកំណត់នៃការងារក្នុង១ (មួយ) ថ្ងៃ មិនឱ្យលើសពី១ (មួយ) ម៉ោង ចំពោះមន្ត្រីរាជការស៊ីវិលដែលមានស្ថានភាពដូចជា ១.មន្ត្រីរាជការដែលជា

ជនចាស់ជរា ឬជនដែលមានស្មារតីវិបល្លាស ឬជនមានពិការភាពអចិន្ត្រៃយ៍ក្នុងបន្ទុក ២.មន្ត្រីរាជការដែលមានផ្ទៃពោះ ៣.មន្ត្រីរាជការដែលជាជនមានពិការភាព ៤.មន្ត្រីរាជការដែលមានកូនក្រោមអាយុ១(មួយ)ឆ្នាំ ៥.មន្ត្រីរាជការដែលមានជំងឺរ៉ាំរ៉ៃមានបញ្ជាក់ពីគ្រូពេទ្យមានសមត្ថកិច្ចនិងមានអាយុចាប់ពី៥០(ហាសិប)ឆ្នាំឡើងទៅ ៦.មន្ត្រីរាជការដែលទទួលការបណ្តុះបណ្តាលបន្ថែមក្រៅម៉ោងធ្វើការ។

- ▶ ការផ្តល់កម្មវិធីសូហ្វវែ (Software) ដែលបកប្រែទៅជាពាក្យ ឬពីពាក្យទៅជាសម្លេង ដើម្បីឱ្យជនពិការភ្នែកអាចប្រើប្រាស់ម៉ាស៊ីនកុំព្យូទ័របាន
- ▶ ការផ្តល់ពេលវេលាវែងជាងនៅក្នុងការប្រលងសម្រាប់កុមារ ឬអ្នកដែលមានការលំបាកក្នុងការសរសេរ
- ▶ ការមានជនបង្គោលផ្នែកពិការភាពនៅក្នុងអង្គភាព ស្ថាប័ន ដែលជនបង្គោលនេះមានការទទួលខុសត្រូវក្នុងការគាំទ្រដល់បុគ្គលិកមានពិការភាពដើម្បីធានានូវការចូលរួមនិងមានបរិយាបន្ន
- ▶ សម្រាប់អគារដែលមានច្រើនជាន់ ការធានាថាទីធ្លាសម្រាប់សាធារណៈជនគឺស្ថិតនៅជាន់ផ្ទាល់ដី
- ▶ ការកែសម្រួលអគារដែលមានស្រាប់ដោយមានការផ្លាស់ប្តូរតិចតួច ដែលនឹងផ្តល់ផលប្រយោជន៍ចម្បងៗសម្រាប់ជនមានពិការភាពដូចជា ( បង្គាន់ដៃ បង្គន់ធំទូលាយជាងមុន គំនូសសញ្ញាសម្គាល់សម្រាប់ជនពិការភ្នែកជាដើម )
- ▶ ការផ្តល់សេវាចុះដល់សហគមន៍ទៅដល់ផ្ទះរបស់ជនមានពិការភាពជំនួសឱ្យការផ្តល់សេវានៅតែមណ្ឌល
- ▶ ការផ្លាស់ប្តូរ ឬកែសម្រួលដំណើរការនៃការដាក់ពាក្យសុំធ្វើការងារ
- ▶ ការផ្លាស់ប្តូរ ឬកែសម្រួលបរិយាកាសការងារ ឬការផ្លាស់ប្តូរចំពោះវិធីសាស្ត្រជាទូទៅក្នុងការធ្វើកិច្ចការងារណាមួយ
- ▶ ការផ្លាស់ប្តូរ ឬកែសម្រួលគោលនយោបាយដើម្បីឱ្យនិយោជិតមានពិការភាពទទួលបានផលប្រយោជន៍ និងមានកិត្តិយសស្មើគ្នាចំពោះការងារ ការទទួលបានអត្ថប្រយោជន៍ផ្សេងៗ និងការអភិវឌ្ឍវិជ្ជាជីវៈក្នុងនាមជាអ្នកធ្វើការងារជាមួយគ្នា
- ▶ ការប្រើប្រាស់ទម្រង់ (Formats) ជាសម្ភារៈច្រើនប្រភេទ៖ ឯកសារសំណេរ ឯកសារបោះពុម្ព សៀវភៅអេឡិចត្រូនិក វីដេអូជាមួយនឹងចំណងជើងរត់ អក្សរព្រៃសម្រាប់ជនពិការភ្នែក សៀវភៅដែលថតជាសម្លេង។ល។

**២.៦.២ ការរចនាជាសកល**

“ការរចនាជាសកល” មានន័យថា ការរចនាបរិស្ថាន ផលិតផល កម្មវិធី និងសេវាកម្មផ្សេងៗ ដែលមនុស្សគ្រប់រូបអាចប្រើប្រាស់បានដោយមិនទាមទារការសម្របតាមឬការរចនាពិសេសផ្សេងទៀត ក្នុងវិសាលភាពធំបំផុតដែលអាចធ្វើបាន។ “ការរចនាជាសកល” មិនត្រូវផាត់ចោលឧបករណ៍ជំនួយទាំងឡាយពិសេសសម្រាប់ក្រុមជនមានពិការភាពដែលត្រូវការឧបករណ៍ជំនួយទាំងនេះនោះទេ ។



ការរចនាជាសកលសំដៅដល់ការរចនាផលិតផល បរិស្ថានជុំវិញ កម្មវិធី និងសេវាវិនាសដើម្បីឱ្យមនុស្សគ្រប់រូបងាយប្រើប្រាស់បានច្រើនបំផុតតាមដែលអាចធ្វើបាន ដោយមិនត្រូវការការកែសម្រួល ឬការរចនាពិសេសឡើយ ។<sup>៣</sup>

ការរចនាជាសកលមានគោលបំណងសម្រួលជីវិតរស់នៅសម្រាប់មនុស្សគ្រប់រូបតាមរយៈការធ្វើឱ្យបរិស្ថានដែលត្រូវបានសាងសង់ឡើង ការប្រាស្រ័យទាក់ទងគ្នា និងផលិតផលកាន់តែមានលក្ខណៈងាយស្រួលសម្រាប់ការប្រើប្រាស់របស់មនុស្សច្រើនបំផុតតាមដែលអាចធ្វើទៅបានដោយមានបន្ទុកចំណាយបន្ថែមតិចតួច ឬគ្មានបន្ទុកចំណាយបន្ថែម។

ការរចនាជាសកលផ្តល់ផលប្រយោជន៍ដល់មនុស្សគ្រប់ទម្រង់ កម្ពស់ អាយុ ភេទ និងសមត្ថភាពទាំងអស់។ អ្វីដែលទស្សនៈទាននេះបង្ហាញគឺថាមិនគួរគិតទុកនិងត្រៀមជួសជុលកែសម្រួលទីធ្លានានាឡើយ ប៉ុន្តែគួររចនានិងសាងសង់ទីធ្លាទាំងនោះតាំងពីពេលចាប់ផ្តើមគម្រោងដំបូងក្នុងលក្ខណៈមួយប្រកបដោយបរិយាបន្នដែលបំពេញតម្រូវការរបស់មនុស្សគ្រប់រូបរួមទាំងជនមានពិការភាពផងដែរ។ តាមរយៈការរចនាសម្រាប់មនុស្សចម្រុះគ្នាយើងអាចបង្កើតអ្វីៗដែលផ្តល់លក្ខណៈកាន់តែងាយស្រួលសម្រាប់មនុស្សគ្រប់រូបអាចប្រើប្រាស់បាន។

**គោលការណ៍មួយចំនួននៃការរចនាជាសកល៖<sup>៤</sup>**

**១. ការប្រើប្រាស់ប្រកបដោយសមធម៌៖** ការរចនាមានសារប្រយោជន៍និងមានភាពពាក់ព័ន្ធចំពោះក្រុមអ្នកប្រើប្រាស់ផ្សេងៗគ្នានិងមានសមត្ថភាពខុសៗគ្នា។



**រូបភាពទី៣៖** ការធ្វើជម្រាលនៅជិតកាំជណ្តើរនៃច្រកចូល

**ឧទាហរណ៍ផ្សេងទៀត៖**

- ទ្វារចេញចូលរួមគ្នាសម្រាប់មនុស្សគ្រប់រូប
- ជម្រាលនៅជាប់នឹងកាំជណ្តើរផ្តល់ជម្រើសសម្រាប់ការចូលទៅក្នុងអគារ
- គេហទំព័រដែលមានលក្ខណៈងាយស្រួលប្រើប្រាស់ដូចគ្នាសម្រាប់មនុស្សគ្រប់រូបរួមទាំងជនពិការភ្នែកនិងការប្រើប្រាស់បច្ចេកវិទ្យាជំនួយដល់ការអាន (Screen Readers)
- កន្លែងទទួលភ្ញៀវរៀបចំឱ្យមានព័ត៌មានសម្រាប់មនុស្សគ្រប់រូបដោយមិនគិតអំពីសមត្ថភាពក្នុងការមើលឃើញ តាមរយៈការផ្តល់អក្សរប្រែសម្រួលជនពិការភ្នែកអាចស្តាប់ដឹងនិងផែនទីនាំផ្លូវដែលមានកម្រិតពណ៌ឆ្លុះគ្នា
- ទ្វាររុញជាមួយនឹងសេនស័រ (Sensor) ដែលអាចបើកដោយស្វ័យប្រវត្តិបានសម្រាប់អ្នកប្រើប្រាស់គ្រប់រូប។

**២. ភាពបត់បែនក្នុងការប្រើប្រាស់៖** ការរចនាសម្រួលទៅតាមការចង់បាននិងសមត្ថភាពផ្ទាល់ខ្លួនរបស់មនុស្សជាច្រើន។

៣ អនុសញ្ញាអង្គការសហប្រជាជាតិស្តីពីសិទ្ធិជនមានពិការភាព  
 ៤ មជ្ឈមណ្ឌលសម្រាប់ការរចនាជាសកល សាកលវិទ្យាល័យរដ្ឋ NC, North Carolina, ឆ្នាំ១៩៩៧



**រូបភាពទី៤:** កន្ត្រៃសម្រាប់អ្នកប្រើដៃស្តាំ និងអ្នកប្រើដៃឆ្វេង

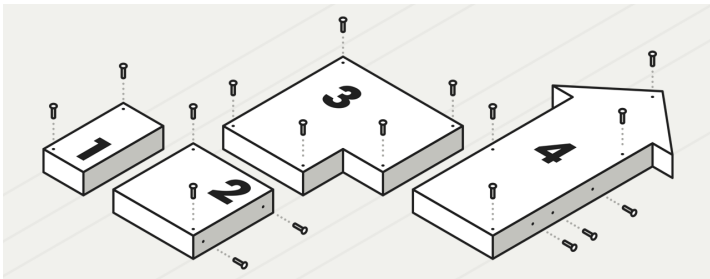


**រូបភាពទី៥:** កម្មសុំអាចសម្រួលបានយ៉ាងងាយស្រួល ឱ្យត្រូវទៅតាមតម្រូវការរបស់អ្នកប្រើប្រាស់ខុសៗគ្នា (អ្នកទាបនិងអ្នកខ្ពស់)។

**ឧទាហរណ៍ផ្សេងទៀត:**

- បង្កាន់ដៃនៅសងខាងផ្លូវដើរនិងជម្រាលផ្តល់នូវសុវត្ថិភាពនិងលំនឹងក្នុងទិសដៅទាំងទៅនិងមកសម្រាប់អ្នកប្រើប្រាស់ដៃស្តាំនិងអ្នកប្រើប្រាស់ដៃឆ្វេង
- បង្កាន់ដៃពីរជាន់សម្រាប់មនុស្សពេញវ័យនិងកុមារ (អ្នកទាបនិងអ្នកខ្ពស់)
- ទូរអេធីអិម (ATM) ដែលអនុញ្ញាតឱ្យអ្នកប្រើប្រាស់អាចជ្រើសរើសយកការអានជាសំណេរ ឬតាមរយៈការស្តាប់ខ្លឹមសារជាសម្លេងដែលបានបង្ហាញចេញមក
- កន្ត្រៃសម្រាប់អ្នកប្រើប្រាស់ដៃឆ្វេងនិងដៃស្តាំ។

**៣. ភាពងាយស្រួលសម្រាប់ការប្រើប្រាស់:** ការរចនាមានលក្ខណៈងាយស្រួលសម្រាប់ការយល់ដោយមិនគិតអំពីបទពិសោធន៍ ចំណេះដឹង ជំនាញភាសា ឬកម្រិតនៃការផ្តោតការយកចិត្តទុកដាក់របស់អ្នកប្រើប្រាស់។



**រូបភាពទី៦:** សេចក្តីណែនាំជារូបភាពតែមួយ



**រូបភាពទី៧:** ក្បាលរូបីណែនាំដៃកាច់

**ឧទាហរណ៍ផ្សេងទៀត:**

- ប្លង់ទីតាំងជាក់ស្តែងនៅក្នុងអគារដូចជាកន្លែងទទួលភ្ញៀវ កន្លែងរង់ចាំ បន្ទប់ទឹកសម្រាប់សាធារណៈ ការិយាល័យ។ល។ ដែលបើកចំហសម្រាប់សាធារណៈជន
- បរិក្ខារនិងឧបករណ៍ដែលងាយប្រើប្រាស់ដូចជាទូរស័ព្ទចល័ត ប្រព័ន្ធប្រតិបត្តិការ។ល។
- ក្បាលរូបីណែនាំដៃកាច់ទ្រង់ទ្រាយតែមួយសម្រាប់អ្នកទឹកដែលងាយយល់និងងាយប្រើប្រាស់ដោយមិនចាំបាច់មានការណែនាំ ឬធ្លាប់មានបទពិសោធន៍ពីមុន
- សញ្ញាសម្គាល់នៅលើឧបករណ៍បញ្ជាទូរទស្សន៍ពីចម្ងាយដែលកាត់បន្ថយសេចក្តីត្រូវការក្នុងការអាន។

**៤. ព័ត៌មានអាចដឹងបានដោយវិញ្ញាណៈ:** ការរចនាផ្តល់ព័ត៌មានចាំបាច់ប្រកបដោយប្រសិទ្ធភាពដល់អ្នកប្រើប្រាស់ដោយមិនគិតអំពីស្ថានភាពបរិយាកាស ឬសមត្ថភាពផ្នែកវិញ្ញាណរបស់អ្នកប្រើប្រាស់ឡើយ។





**រូបភាពទី៨និង៩:** ពណ៌ និងមិត្តសញ្ញានិងអក្សរព្រែយ ដែលសម្គាល់បង្គន់សម្រាប់ជនមានពិការភាព

**ឧទាហរណ៍ផ្សេងទៀត៖**

- ភាពជួយគ្នាយ៉ាងច្បាស់រវាងព័ត៌មានចាំបាច់និងផ្ទៃខាងក្រោយព័ត៌មាននោះ
- ប្រភពព័ត៌មានជាច្រើនដូចជាអាចមើលឃើញ អាចជាសម្លេង និងជាសំណេរ
- ផ្ទាំងផែនទីបង្ហាញផ្លូវជាមួយនឹងអក្សរព្រែយផងដែរ
- គេហទំព័រលើអ៊ីនធឺណិតដែលអាចជ្រើសរើសតែអត្ថបទប៉ុណ្ណោះសម្រាប់អ្នកប្រើប្រាស់កម្មវិធី Software អាននៅលើអេក្រង់ ឬស្រ្តីន។

**៥. ការអាចកែប្រែបានចំពោះកំហុស៖** ការរចនាដោយផ្តល់លទ្ធភាពអាចកែប្រែកំហុសដោយចៃដន្យណាមួយទៅរកភាពត្រឹមត្រូវ។



**រូបភាពទី១០៖** មុខងារត្រលប់ក្រោយ (Undo) គឺកម្មវិធី (Software) ដែលជួយអ្នកប្រើប្រាស់អាចត្រលប់ក្រោយពីសកម្មភាពចុងក្រោយ។

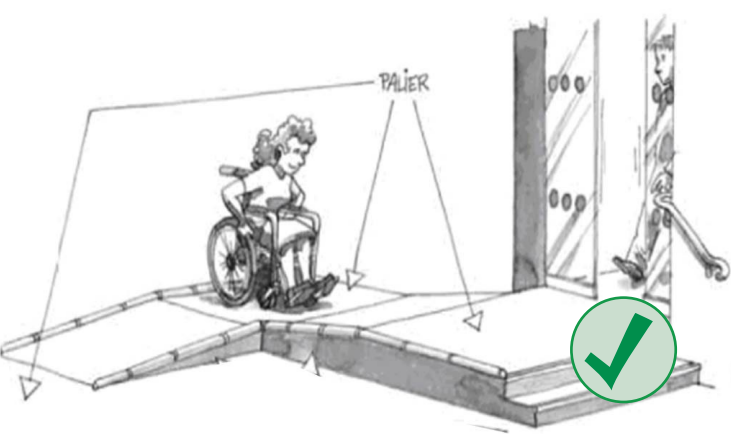
**ឧទាហរណ៍ផ្សេងទៀត៖**

- កម្មវិធី (Software) គ្រប់គ្រងកុំព្យូទ័រដែលសរុបញ្ជាក់ដល់អ្នកប្រើប្រាស់មុនពេលលុបទិន្នន័យចោល (Formatting)
- បន្ថែមខ្សែនសងខាងជម្រាលដើម្បីជៀសវាងមិនឱ្យកង់រទេះរុញរអិលធ្លាក់
- ការរចនាផ្លូវដែលអាចបត់ត្រលប់ក្រោយវិញ
- កូនសោររថយន្តដែលអាចចាក់ចូលក្នុងប្រអប់សោរបានទោះជាចាក់ពីខាងណាក៏ដោយ។

**៦. ការប្រើកម្លាំងកាយតិច៖** ការរចនាដែលអាចប្រើប្រាស់បានដោយចំណាយថាមពលកម្លាំងកាយតិចតែមានភាពងាយស្រួលនិងប្រកបដោយប្រសិទ្ធផល។



**រូបភាពទី១១៖** ទូរស័ព្ទវៃឆ្លាតដែលជួយអ្នកប្រើប្រាស់ឱ្យស្វែងរកកម្មវិធីនិងខ្លឹមសារនានាយ៉ាងងាយស្រួល

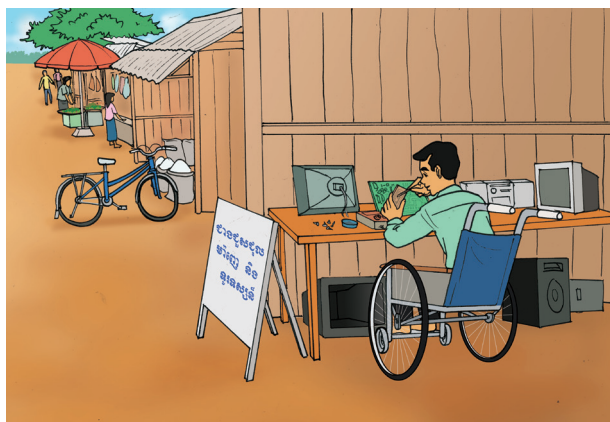


**រូបភាពទី១២៖** ទីរាបស្មើដែលចតសម្រាកនៅលើជម្រាលក្នុងករណីមានជម្រាលរឹង

**ឧទាហរណ៍ផ្សេងទៀត៖**

- ទ្វារដែលបើកស្វ័យប្រវត្តិសម្រាប់មនុស្សដែលមានកាយសម្បទាខុសៗគ្នា
- អំពូលដែលក្តីដោយស្វ័យប្រវត្តិដោយការប៉ះ
- ដៃទ្វារដែលងាយប្រើប្រាស់កាច់បើក ឬកាច់បិទដោយប្រើកម្លាំងល្មមក៏បានដែរ
- បំពាក់សោ ឬដៃទ្វារទាំងអស់ដែលមានរាងជាអក្សរ D ឬអក្សរ L ដើម្បីងាយស្រួលក្នុងការប្រើប្រាស់
- មានកង់ដែលវិលអិលអាចរំកិលបានដើម្បីកាត់បន្ថយការប្រើប្រាស់កម្លាំងនៅពេលធ្វើដំណើរការដោយមានឥវ៉ាន់ទៅជាមួយ។

**៧. ទំហំនិងទីធ្លាសម្រាប់ការផ្លាស់ទីនិងការប្រើប្រាស់៖** ការរចនាផ្តល់នូវទំហំនិងទីធ្លាសមស្របសម្រាប់ការផ្លាស់ទីការទៅដល់ ការធ្វើសកម្មភាព និងការប្រើប្រាស់ដោយមិនគិតអំពីទំហំខ្លួន ឥរិយាបថ ឬចលនាផ្លាស់ទីរបស់អ្នកប្រើប្រាស់ឡើយ។



**រូបភាពទី១៣៖** បុរសម្នាក់ដែលស្ថិតនៅលើរទេះរុញកំពុងជួសជុលទូរទស្សន៍នៅលើតុទាបមួយ

**រូបភាពទី១៤៖** កន្លែងទំនេរនៅក្នុងរថយន្តក្រុងអនុញ្ញាតឱ្យបុរសម្នាក់នៅលើរទេះរុញអង្គុយបាន

**ឧទាហរណ៍ផ្សេងទៀត៖**

- បញ្ជីដែលមានកម្ពស់ទាបនៅកន្លែងផ្តល់សេវាអនុញ្ញាតឱ្យអ្នកប្រើប្រាស់មានកម្ពស់ខុសៗគ្នាអាចមើលឃើញនិងប្រើប្រាស់បាន
- ទីធ្លានៅមុខជណ្តើរយន្តជំទូលាយនិងគ្មានឧបសគ្គដែលបង្កលក្ខណៈងាយស្រួលសម្រាប់បត់ចុះឡើង
- ផ្ទាំងព័ត៌មានដែលមានការបោះពុម្ពអក្សរធំៗ ផ្តល់ភាពងាយស្រួលក្នុងការអាន
- ទីធ្លាគ្រប់គ្រាន់នៅក្នុងបង្គន់សម្រាប់អ្នកប្រើប្រាស់រទេះរុញអាចបត់វិលត្រលប់ក្រោយវិញបាន
- ទ្វាររថយន្តដែលបើកបានជំទូលាយផ្តល់ភាពងាយស្រួលសម្រាប់ការចេញចូលនិងចុះឡើងរបស់អ្នកប្រើប្រាស់រទេះរុញ ឬអ្នកដើរ។

ការធានា ការបង្កលក្ខណៈងាយស្រួលសម្រាប់ជនមានពិការភាព តាមរយៈការអនុវត្តគោលការណ៍ទាំង៧ខាងលើនៃការរចនាជាសកល នាំឱ្យមានបរិស្ថានប្រកបដោយសុវត្ថិភាពសម្រាប់មនុស្សគ្រប់រូប រួមទាំងជនមានពិការភាព ជនចាស់ជរា កុមារ ស្ត្រីមានផ្ទៃពោះ អ្នកមានជំងឺដូចជាបញ្ហាបេះដូង អ្នកដែលមានភាពចុះខ្សោយជាបណ្តោះអាសន្នឬរងរបួស( បាក់ជើង ) និងអ្នកដែលមានកាន់វត្ថុធាតុដើម ។

**សម្គាល់**

នៅពេលខ្លះ សូម្បីតែអគារមួយ ផលិតផលមួយ មធ្យោបាយធ្វើដំណើរមួយ មធ្យោបាយប្រាស្រ័យទាក់ទងមួយ ដែលត្រូវបានរចនាឡើងដោយគោរពទៅតាមគោលការណ៍ទាំង៧នៃការរចនាជាសកលហើយក្តី ក៏មនុស្សមួយចំនួន នៅតែត្រូវការឧបករណ៍ជំនួយផងដែរដូចមានចែងនៅក្នុងមាត្រា២នៃអនុសញ្ញាស្តីពីសិទ្ធិជនពិការ៖ “ការរចនាជាសកល” មិនត្រូវផ្តាច់ចោលឧបករណ៍ជំនួយសម្រាប់ជនមានពិការភាពជាក់លាក់ដែលត្រូវការឧបករណ៍ទាំងនេះទេ។

**២.៦.៣ បរិស្ថានបង្កលក្ខណៈងាយស្រួលតាមរយៈគោលការណ៍ RECU**

អគារមួយដែលមានការបង្កលក្ខណៈងាយស្រួលសម្រាប់មនុស្សគ្រប់រូបមិនគួរមានត្រឹមតែជម្រាលនោះទេ។ ជម្រាលនឹងជួយដល់មនុស្សដែលមានបញ្ហាចលនាផ្លាស់ទីជាពិសេសអ្នកប្រើប្រាស់រទេះរុញ។ ទោះបីជាអ្នកបានសាងសង់ជម្រាលរួចហើយក្តី ការរចនានានានៅក្នុងអគារក៏អាចរារាំងអ្នកប្រើប្រាស់រទេះរុញក្នុងការផ្លាស់ទីនៅខាងក្នុងអគារផងដែរ។ ការមិនបានរចនា ឬកែសម្រួលនៅផ្នែកខាងក្នុងអគារដើម្បីបង្ហាញផ្លូវដល់អ្នកដែលខ្សោយគំហើញ ឬពិការភ្នែកទៅកាន់ទីកន្លែងផ្តល់សេវាសំខាន់ៗផ្សេងទៀតដែលស្ថិតនៅជាន់ខាងក្រោម ឬសេវាដែលមាននៅជាន់លើដោយគ្មានជណ្តើរយន្តក៏មិនត្រឹមត្រូវដែរ។ ដើម្បីបង្កលក្ខណៈងាយស្រួលក្នុងការប្រាស្រ័យទាក់ទងគ្នានិងការសម្របសម្រួលការផ្លាស់ទីប្រកបដោយប្រសិទ្ធភាព សូមអ្នកចងចាំថាមិនត្រូវមានការកាត់ផ្តាច់ “សង្វាក់នៃចលនាផ្លាស់ទី” ណាមួយឡើយ។

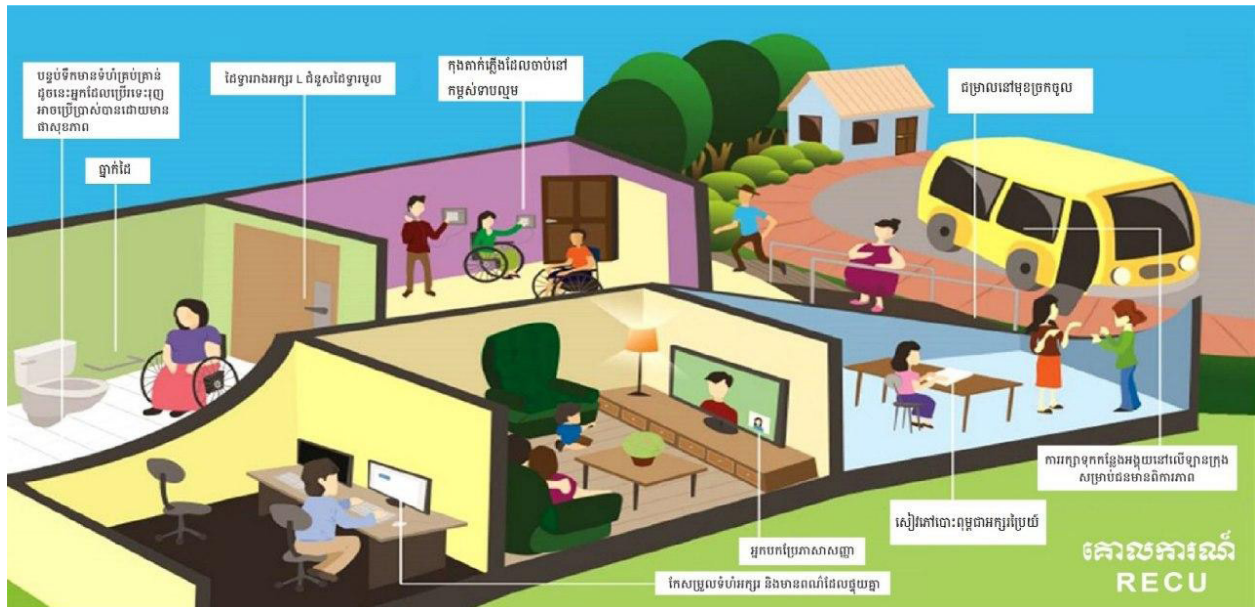
សង្វាក់នៃចលនាផ្លាស់ទីដែលគ្មានការកាត់ផ្តាច់ មានន័យថា ទោះបីជាពួកគេមានភាពចុះខ្សោយនៃរាងកាយផ្នែកណាមួយក៏ដោយក៏ជនមានពិការភាពអាចធ្វើចលនាផ្លាស់ទីដោយសេរីនៅខាងក្នុងនិងខាងក្រៅអគារ ឬផ្ទះ ឬកន្លែងផ្សេងៗទៀតបានដែរ។ សង្វាក់នៃចលនាផ្លាស់ទីដែលអនុញ្ញាតឱ្យមនុស្សមានលទ្ធភាពផ្លាស់ទី ប្រើប្រាស់ទីកន្លែងនិងសេវាទាំងអស់តាមរយៈជំហាន RECU៖ ការទៅដល់ (Reach) ការចូលក្នុង (Enter) ការផ្លាស់ទី (Circulate) ការប្រើប្រាស់ (Use) ដោយមិនមានជួបប្រទះឧបសគ្គ ឬការរារាំងឡើយ។

## គោលការណ៍ RECU

	<p><b>ការទៅដល់</b></p>	<p>ការផ្លាស់ទីពីផ្ទះនៅតាមសហគមន៍ដើម្បីទទួលសេវាដែលត្រូវការ។ បន្ទាត់ទីនេះជាប់ទាក់ទងនឹងផ្លូវដើរ បណ្តាញផ្លូវដើរ ចំណោតប្រព័ន្ធដឹកជញ្ជូន ស្លាកសញ្ញា កម្រាលផ្ទៃបាតដែលអាចស្ទាបដឹងបាន។</p>
	<p><b>ការចូលក្នុង</b></p>	<p>អាចចូលទៅក្នុងអគារផ្សេងៗដើម្បីប្រើប្រាស់សេវាបាន។ ការចូលទៅខាងក្នុងបានដោយសារជាប់ទាក់ទងនឹងកាំជណ្តើរ ជម្រាល បង្កាន់ដៃ ទទឹងទ្វារ ដៃទ្វារជាដើម។</p>
	<p><b>ការផ្លាស់ទី</b></p>	<p>អាចផ្លាស់ទីខាងក្នុងអគារផ្សេងៗបាន។ ការផ្លាស់ទីខាងក្នុងបានដោយសារជាប់ទាក់ទងនឹងច្រករបៀងខាងក្នុងអគារ ទំនប់មាត់ទ្វារ ទទឹងទ្វារ កន្លែងសម្រាក ស្លាកសញ្ញា ដៃទ្វារនិងរង្វាស់ខ្នាតទំហំជាដើម។</p>
	<p><b>ការប្រើប្រាស់</b></p>	<p>អាចប្រើប្រាស់សេវា និងបរិក្ខារផ្សេងៗនៅខាងក្នុងអគារបាន។ ការប្រើប្រាស់ជាប់ទាក់ទងនឹងខ្នាត ទំហំ ការរចនានូវគ្រឿងសង្ហារឹម និងមធ្យោបាយទំនាក់ទំនងផ្សេងៗ។ ឧទា.កម្ពស់នៃក្បាលរ៉ូប៊ីណេ ស្លាកសញ្ញានិងប្រព័ន្ធរត់គេចពេលមានអាសន្នជាដើម។</p>

រូបភាពទី១៥៖ រូបភាពពន្យល់អំពីអត្ថន័យនៃជំហាននីមួយៗនៃគោលការណ៍RECU

សង្វាក់នៃចលនាផ្លាស់ទីនេះមិនត្រូវមានការកាត់ផ្តាច់នោះឡើយព្រោះប្រសិនបើមានការបាត់បង់ទំនាក់ទំនងណាមួយ នោះកិច្ចខិតខំប្រឹងប្រែងក្នុងការផ្តល់លក្ខណៈងាយស្រួលនឹងធ្វើឱ្យមានភាពមិនពេញលេញនៅក្នុងការធ្វើការដំណើរទាំងមូល។ ដូចនេះមានន័យថា មិនបានបង្កលក្ខណៈងាយស្រួលដល់អ្នកប្រើប្រាស់នោះឡើយ។



រូបភាពទី១៦៖ រូបភាពបង្ហាញអំពីគោលការណ៍ RECU

**២.៦.៤ ទំនាក់ទំនងរវាងការបង្កលក្ខណៈងាយស្រួល ការសម្របសម្រួលសមស្រប ការចនាជាសកល និងគោលការណ៍ RECU**

អគារដែលមានការបង្កលក្ខណៈងាយស្រួល ឬបរិក្ខារនានាដែលមានស្រាប់អាចត្រូវកែសម្រួលតាមរយៈការសម្របសម្រួលសមស្រប ខណៈពេលដែលការបង្កលក្ខណៈងាយស្រួលហេដ្ឋារចនាសម្ព័ន្ធរូបវន្ត សេវាកម្មផលិតផលកម្មវិធី ឬប្រព័ន្ធនានាដែលបង្កើតឡើងថ្មីតាមរយៈការគោរពទៅតាមគោលការណ៍នៃការចនាជាសកលទាំង៧។

គោលបំណងនៃការចនាជាសកល គឺការរចនាបរិស្ថានជុំវិញដែលបង្កលក្ខណៈងាយស្រួលដល់អ្នកប្រើប្រាស់គ្រប់រូបដោយគ្មានឧបសគ្គណាមួយឡើយ។ ការចនាជាសកល គឺជាយុទ្ធសាស្ត្រដែលយើងត្រូវមានដើម្បីធានាថាបរិស្ថាន ផលិតផល សេវាថ្មីៗទាំងអស់មានការបង្កលក្ខណៈងាយស្រួលសម្រាប់មនុស្សគ្រប់រូប និងធានានូវការពិចារណាលើការបង្កលក្ខណៈងាយស្រួលតាំងពីដំណាក់កាលដំបូងនៃដំណើរការកំណត់ទស្សនទាន។ តាមរយៈវិធីសាស្ត្រនេះ ការបង្កលក្ខណៈងាយស្រួលនឹងមានសុខដុមនីយកម្មនៅក្នុងការចនាជាសកល ហើយបន្ទុកចំណាយបន្ថែមនឹងមានកម្រិតទាប។ ម៉្យាងវិញទៀតប្រសិនបើយើងកំពុងតែឆ្លើយតបនូវការកែសម្រួលអគារផលិតផល ឬសេវាកម្មដែលមានស្រាប់ យើងត្រូវតែរៀបចំឱ្យមានការបង្កលក្ខណៈងាយស្រួលដោយយើងត្រូវអនុវត្តគោលការណ៍នៃការសម្របសម្រួលសមស្រប កែសម្រួលស្ថានភាពដែលមានស្រាប់ឱ្យបានច្រើនបំផុតតាមដែលអាចធ្វើទៅបានជាមួយនឹងវិធានការសមស្រប និងមិនមានបន្ទុកចំណាយច្រើនហួសប្រមាណដើម្បីបង្កលក្ខណៈងាយស្រួលសម្រាប់មនុស្សគ្រប់គ្នា។

ក្នុងករណីទាំងពីរនេះយើងត្រូវចងចាំថាដើម្បីឱ្យមានប្រសិទ្ធផលត្រូវមានការធានាឱ្យមានការបង្កលក្ខណៈងាយស្រួលសម្រាប់គ្រប់សមាសធាតុទាំងអស់នៃគ្រប់សង្វាក់ចលនាផ្លាស់ទីរបស់មនុស្សពីផ្ទះរហូតដល់គោលដៅដូចជាផ្លូវថ្នល់ សួនច្បារ មធ្យោបាយធ្វើដំណើរ សួនឧទ្យាន។ល។ ចំណុចដែលល្អបំផុតគឺ សង្វាក់នៃចលនាផ្លាស់ទី

មិនគួរត្រូវបានកាត់ផ្តាច់ ហើយសមាសធាតុនីមួយៗគួរត្រូវបានរចនាឡើងក្នុងលក្ខណៈដែលបង្កភាពងាយស្រួល បើមិនដូច្នោះទេ ការធ្វើដំណើរទាំងមូលនឹងបង្កការលំបាកខ្លាំងសម្រាប់ជនមានពិការភាព។

វិធីសាស្ត្រមួយ ដើម្បីធានាឱ្យមានការពិចារណាលើគ្រប់សមាសធាតុទាំងអស់នៅក្នុងពេលរចនា ឬការវាយតម្លៃ គឺត្រូវយោងទៅដល់គោលការណ៍ RECU ទាំង៤ (ការទៅដល់ ការចូលក្នុង ការផ្លាស់ទី និងការប្រើប្រាស់)។ ស្រប ពេលដែលកំពុងរចនានិងកែសម្រួលបរិស្ថានជុំវិញ ឬសេវាកម្ម ឬផលិតផលថ្មីដើម្បីឱ្យកាន់តែមានលក្ខណៈងាយស្រួល សម្រាប់ជនមានពិការភាព នោះប្រសិនបើយើងចង់ធានានូវសង្វាក់ចលនាផ្លាស់ទីដែលគ្មានការកាត់ផ្តាច់ដូចនេះ យើងត្រូវពិចារណាថា ១) តើជនមានពិការភាពនឹងទៅដល់អគារមួយយ៉ាងដូចម្តេច? ២) តើគាត់នឹងចូលទៅក្នុង អគារនោះដោយរបៀបណា? ៣) តើគាត់នឹងផ្លាស់ទីនៅក្នុងអគារនោះដោយរបៀបណា? ៤) តើគាត់នឹងប្រើប្រាស់ ទីធ្លានិងបរិក្ខារនៅក្នុងអគារនោះដោយរបៀបណា? ដោយអនុវត្តតាមគោលការណ៍ RECU យើងនឹងប្រាកដថា គ្រប់វិធានការសំខាន់ៗត្រូវបានយកមកពិចារណា ហើយដោយសារហេតុផលនេះ បរិស្ថានជុំវិញ ឬសេវាកម្ម ឬផលិត ផលទាំងនោះនឹងបង្កលក្ខណៈងាយស្រួលសម្រាប់មនុស្សគ្រប់រូប។

### ២.៧. ឧបសគ្គនិងដំណោះស្រាយទាក់ទងនឹងការបង្កលក្ខណៈងាយស្រួល

នៅពេលយើងគិតអំពីការបង្កលក្ខណៈងាយស្រួលនិងបរិស្ថានជុំវិញដែលគ្មានឧបសគ្គជាទូទៅយើងគិតអំពីតែ ជម្រាលដើម្បីជួយអ្នកមានភាពចុះខ្សោយផ្នែកណាមួយនៃរាងកាយដែលប្រើប្រាស់រទេះរុញដើម្បីធ្វើចលនាផ្លាស់ទីបាន។ ទោះជាជម្រាលគឺជាការកែសម្រួលដែលឃើញច្បាស់ជាងគេ និងចាំបាច់សម្រាប់អ្នកប្រើប្រាស់រទេះរុញក៏ដោយដើម្បីចូល ទៅក្នុងអគារនានាក៏ប៉ុន្តែជម្រាលតែមួយផ្នែកមិនគ្រប់គ្រាន់សម្រាប់ដោះស្រាយបញ្ហាទាក់ទងនឹងការបង្កលក្ខណៈងាយ ស្រួលឡើយដោយសារតែជនមានពិការភាពអាចជួបប្រះនឹងឧបសគ្គប្រភេទផ្សេងទៀតខុសៗគ្នា។

#### ២.៧.១ ប្រភេទនៃឧបសគ្គ

##### ២.៧.១.១ ឧបសគ្គផ្នែកស្ថាប័ន

- គោលនយោបាយ ច្បាប់ និងសេដ្ឋកិច្ច

**ឧទាហរណ៍៖** គោលនយោបាយនិងការអនុវត្តនានាដែលមិនឆ្លើយតបនឹងការរចនាជាសកល ឬការសម្របសម្រួល សមស្រប ការពិគ្រោះយោបល់សហគមន៍ដោយគ្មានការចូលរួមរបស់ជនមានពិការភាពការបង្កលក្ខណៈងាយស្រួល



ត្រូវបានចាត់ទុកថាមានតម្លៃខ្ពស់និងផ្តល់ផលប្រយោជន៍ដល់មនុស្ស មួយក្រុមតូចកង្វះខាតបទបញ្ញត្តិ ឬគណនេយ្យភាពចំពោះការថែទាំ ការបង្កលក្ខណៈងាយស្រួល គោលនយោបាយនានាមិនបានឆ្លើយ តបនឹងបញ្ហាពិការភាពនិងស្ថានភាពហិរញ្ញវត្ថុទូទាំងខ្សោយរបស់គ្រួសារ ជនមានពិការភាពជាដើម។ អង្គការស្ថាប័ន ទាំងវិស័យ សាធារណៈ និងឯកជនមិនបានរៀបចំគោលនយោបាយច្បាប់បទបញ្ជាផ្ទៃក្នុង លិខិតបទដ្ឋានគតិយុត្តផ្សេងៗទៀតសម្រាប់ជនមានពិការភាព។

រូបភាពទី១៧៖ តំណាងគោលនយោបាយ ច្បាប់ បទដ្ឋានគតិយុត្ត

**២.៧.១.២ ឧបសគ្គផ្នែកបរិស្ថានរូបវន្ត**

ឧបសគ្គនានារវាងមនុស្សដែលមានភាពចុះខ្សោយសរីរាង្គណាមួយក្នុងការផ្លាស់ទីដោយពុំមានការបង្កលក្ខណៈងាយស្រួលពីកន្លែងមួយទៅកន្លែងមួយទៀតនៅគ្រប់ទីកន្លែងនិងនៅក្នុងបរិស្ថានជុំវិញដែលបានសាងសង់ឡើងរួមទាំងអគារនានា ផ្លូវថ្នល់ ស្ពាន ទីធ្លាសាធារណៈ និង បរិក្ខារប្រើប្រាស់ផ្សេងៗ។ល។



**រូបភាពទី១៨៖** ស្ត្រីម្នាក់នៅលើទះរុញមិនអាចចូលទៅសាលារៀនសង្កាត់បាន ដោយសារគ្មានជម្រាល

• **បរិស្ថានធម្មជាតិ**

**ឧទាហរណ៍៖** ការមិនបង្កលក្ខណៈងាយស្រួលសម្រាប់អ្នកប្រើប្រាស់ទះរុញនិងអ្នកដែលមានភាពចុះខ្សោយសរីរាង្គណាមួយនៃរាងកាយពិបាកចុះឡើងចំណោតនៅតាមទីកន្លែងនានាដូចជានៅតាមឆ្នេរសមុទ្រ ឬតំបន់ភ្នំ ឬរមណីយដ្ឋាននានា។ល។



**រូបភាពទី១៩៖** ជម្រាលដែលកសាងឡើងមិនគ្រប់គ្រាន់និងមិនទៅដល់គោលដៅ

• ការរៀបចំទីធ្លា

**ឧទាហរណ៍៖** ការមិនបង្កលក្ខណៈងាយស្រួលលើផ្លូវថ្នើរជើងសម្រាប់ធ្វើដំណើរតាមទិសាធារណៈ កង្វះព័ត៌មានជាស្លាកសញ្ញា ការមិនមានលទ្ធភាពក្នុងការប្រើប្រាស់បរិក្ខារនិងគ្រឿងសង្ហារឹមនានា។ល។



**រូបភាពទី២០និង២១៖** ផ្លូវដែលមានកក់និងការចតម៉ូតូ ឡាននៅលើផ្លូវថ្នើរជើងដែលមិនបង្កលក្ខណៈងាយស្រួលសម្រាប់ជនមានពិការភាព។

• ឧបសគ្គដែលកើតឡើងដោយកំហុសផ្សេងៗ

គឺជាឧបសគ្គទាំងឡាយណាដែលបង្កើតឡើងដោយភាពមិនត្រឹមត្រូវ ដោយសារកំហុសឆ្គងផ្សេងៗកង្វះការយល់ដឹងក្នុងការរចនាដែលមិនសមស្រប ឬមិនពេញលេញ ការយល់ខុសអំពីទស្សនានិងបទដ្ឋានបច្ចេកទេសហេដ្ឋារចនាសម្ព័ន្ធរូបវន្តបង្កលក្ខណៈងាយស្រួលសម្រាប់ជនមានពិការភាពក្នុងការកែលម្អបរិស្ថានដែលបានកសាងឡើង។ ឧទាហរណ៍កំហុសមួយចំនួននៅក្នុងការរចនាឱ្យមានបង្កលក្ខណៈងាយស្រួលមានដូចជា៖ ការកសាងជម្រាលចោតខ្លាំងពេក ការមិនយកចិត្តទុកដាក់ចំពោះបទដ្ឋានបច្ចេកទេស ការបកស្រាយខុស ឬមិនសមស្របទាក់ទងនឹងការរចនា ស្ថានភាពនៃទីកន្លែងដែលមិនសមស្រប ការរៀបចំផែនការអំពីការបង្កលក្ខណៈងាយស្រួលមិនបានល្អ ឬមិនគ្រប់ជ្រុងជ្រោយការរចនាមិនបានល្អ ឬខុសបច្ចេកទេស និងការរចនា ឬដាក់ស្លាកសញ្ញាខុសជាដើម។ល។



កសាងជម្រាលដែលចោតខ្លាំងពេក

កង្វះការយល់ដឹងអំពីវិធាននៃការប្រើប្រាស់ជាមូលដ្ឋាន

ការគិត មិនសមស្របទាក់ទងនឹងការរចនា

ឧបសគ្គនានាបង្កការលំបាកក្នុងការធ្វើដំណើរនៅក្នុងទីក្រុងនិងបរិស្ថានជុំវិញដែលបានសាងសង់សម្រាប់អ្នកដែលពិការភ្នែក អ្នកខ្សោយគំហើញ អ្នកខ្សោយការស្តាប់ និងអ្នកមានជំងឺផ្លូវចិត្ត ឬអ្នកខ្សោយសតិបញ្ញាជាដើម។

### ២.៧.១.៣ ឧបសគ្គផ្នែកមធ្យោបាយដឹកជញ្ជូន

ឧបសគ្គនានាដែលជាមធ្យោបាយធ្វើដំណើរទាំងឯកជននិងសាធារណៈមិនបង្កលក្ខណៈងាយស្រួលនិងរារាំងដល់ការធ្វើដំណើរនិងការប្រើប្រាស់បរិក្ខារផ្សេងៗរបស់ជនមានភាពចុះខ្សោយសីតាងផ្សេងៗ។ ឧទាហរណ៍ដូចជា ឡានក្រុងសាធារណៈដែលមិនមានជម្រាលនៅច្រកចូល មិនមានកន្លែងទំនេរ ឬផ្លូវដើរ ឬស្លាកសញ្ញាសម្គាល់សម្រាប់អ្នកប្រើទេះរុញប្រើប្រាស់ ឬអ្នកមានភាពចុះខ្សោយសីតាងផ្សេងៗ មិនមានបំពាក់ឧបករណ៍ បន្លឺសម្លេងអក្សរប្រែសម្រាប់ជនពិការភ្នែកជាដើម។



រូបភាពទី២២និង២៣៖ ច្រកចូលឡានក្រុងសាធារណៈដែលមិនបង្កលក្ខណៈងាយស្រួល

### ២.៧.១.៤ ឧបសគ្គផ្នែកមធ្យោបាយទំនាក់ទំនងនិងព័ត៌មាន

- ភាពមិនបង្កលក្ខណៈងាយស្រួលនៃព័ត៌មាននិងការប្រាស្រ័យទាក់ទងគ្នា

ឧទាហរណ៍៖ អ្នកមានភាពចុះខ្សោយផ្នែកការស្តាប់ មិនអាចស្តាប់លឺនូវប្រព័ន្ធសម្លេងប្រកាសអាសន្នសម្រាប់អគ្គិភ័យបាននោះទេ ហើយស្លាកសញ្ញាដែលគ្មានរូបភាពក៏មិនមានប្រយោជន៍ចំពោះអ្នកមានភាពចុះខ្សោយផ្នែកផ្លូវចិត្តដែរ ដោយសារពួកគេមិនយល់ដោយងាយស្រួលចំពោះស្លាកដែលមិនមានរូបភាពនោះឡើយ។ល។ ខាងក្រោមនេះ គឺជាឧបសគ្គមួយចំនួនទាក់ទងនឹងការប្រាស្រ័យទាក់ទងគ្នា៖



• វិញ្ញាចរជ្រុលហួស៖ ពណ៌ច្រើននិងការតុបតែងច្រើនពេក។



រូបភាពទី២៤៖ បន្ទប់នេះត្រូវបានរចនាដោយប្រើពណ៌និងការតុបតែងច្រើនជ្រុលពេក។

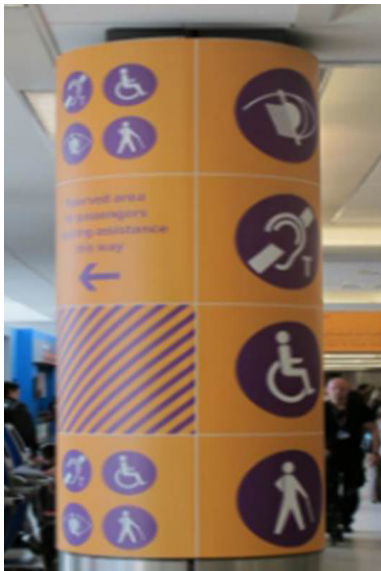


- ពិបាកមើល ឬភាពផ្ទុយពីគ្នា៖ ទំហំតួអក្សរតូចៗ ព័ត៌មានចង្អៀតចូលគ្នាពេក គ្មានក្រាហ្វិក ឬនិមិត្តសញ្ញាស្លាកបាំងដោយដើមឈើ ឬស្លាកសញ្ញាដទៃទៀត។



រូបភាពទី២៥និង២៦៖ តួអក្សរនៅលើគ្នាព័ត៌មានអំពីការមកដល់រថយន្តក្រុងសាធារណៈត្រូវបានចនាឡើងតូចពេកនិងផ្ទាំងប៉ាណូបង្ហាញទិសដៅនៅក្នុងទីក្រុងបានបាំងដោយដើមឈើ។

- ភ័ន្តច្រឡំ៖ ព័ត៌មានច្រើនពេក ប្រភេទតួអក្សរ និងមានពណ៌ច្រើនពេក និងលក្ខណៈល្អិតល្អន់ខ្លាំងពេក។



រូបភាពទី២៧៖ រូបរាងមូលធ្វើឱ្យពិបាកអានព័ត៌មាន

រូបភាពទី២៨៖ ផ្ទាំងសញ្ញាមានព័ត៌មានច្រើនជ្រុលពេក

**សម្គាល់៖** មធ្យោបាយប្រាស្រ័យទាក់ទងគ្នាប្រកបដោយប្រសិទ្ធភាពគឺត្រូវផ្សព្វផ្សាយនូវសារដែលងាយយល់ដល់អ្នកដែលមានភាពចុះខ្សោយសរីរាង្គផ្សេងៗ។

**២.៧.១.៥ ឧបសគ្គផ្នែកឥរិយាបថ**

- កត្តារប្បធម៌សង្គម (ឥរិយាបថរបស់ប្រជាជន ជំនឿទូទៅ ការរើសអើង)

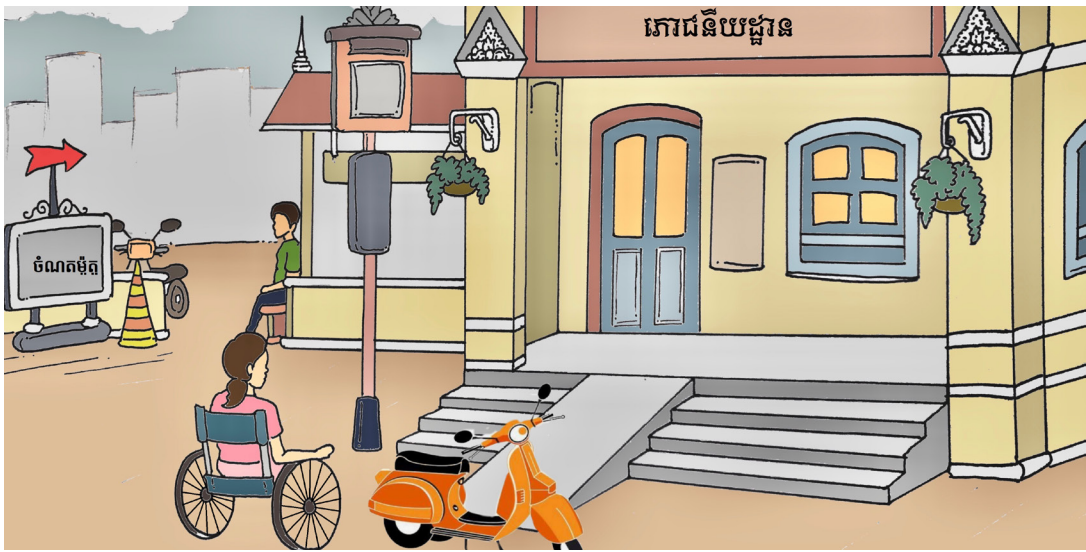
ឧទាហរណ៍៖ ការយល់ខុសរបស់មនុស្សអំពីសមត្ថភាពរបស់ជនមានពិការភាព (ជនមានពិការភាពមិនអាចធ្វើអ្វីបាន...) ជំនឿខុសអំពីពិការភាព៖ (នេះគឺដោយសារកំហុសរបស់ដូនតា ឬជាលទ្ធផលនៃអំពើអាក្រក់) គំនិតអវិជ្ជមានលើជនមានពិការភាព៖ ដូចជាការអញ្ជើញជនមានពិការភាពចូលរួមកម្មវិធីណាមួយអាចនាំអោយចង្រៃ និងគ្មានហុងស៊ុយ អាវាសី ការភ័យខ្លាច៖ អ្នកអាចឆ្លងពិការភាពបានប្រសិនបើអ្នកទទួលបានការអោយជាមួយជនមានពិការភាព នោះអ្នកនឹងក្លាយទៅជាជនពិការដែរ។ល។



**រូបភាពទី២៩៖** កុមារម្នាក់ដែលមានជំងឺមូលសារពាង្គកាយកំពុងទទួលរងការរើសអើងពីសហគមន៍។

- អាកប្បកិរិយាមិនល្អក្នុងសង្គម

ឧបសគ្គដែលបង្កើតឡើងដោយអាកប្បកិរិយាគ្មានការគោរពដែលមិនបានពិចារណាលើតម្រូវការរបស់ជនមានពិការភាពដូចជាកង្វះការយកចិត្តទុកដាក់ ការគោរព និងបរិយាបន្ន។



**រូបភាពទី៣០៖** ការចក្ខុវិស័យនៅមុខជម្រាលធ្វើឱ្យស្ត្រីនៅលើរទេះរុញមិនអាចប្រើប្រាស់ជម្រាលបាន។

**គន្លឹះដើម្បីជៀសវាងកំហុស៖**

- ត្រួតពិនិត្យផ្ទៀងផ្ទាត់ថាវាពាក់ព័ន្ធនឹងការកែលម្អលើការបង្កលក្ខណៈងាយស្រួលទាំងអស់ពិតជាអាចមានប្រសិទ្ធភាព និងដំណើរការទៅដូចការរំពឹងទុកតាមរយៈការសាកសួរអ្នកដែលប្រើប្រាស់ជាមុនសិន ដើម្បីធ្វើតេស្តនិងពិនិត្យមើលថា តើពួកគេងាយស្រួលប្រើប្រាស់ដែរឬទេ។
- ត្រូវធានាចំពោះការសាងសង់ ឬកែលម្អដោយចងចាំថាអ្នកកំពុងធ្វើកិច្ចការនេះសម្រាប់មនុស្សគ្រប់គ្នាមិនមែនត្រឹមតែសម្រាប់ខ្លួនអ្នកទេ។
- សូមពិចារណាក្នុងការត្រួតពិនិត្យនិងធ្វើតេស្តមើលថា តើការរចនារបស់អ្នកស្របជាមួយនឹងបទដ្ឋានបច្ចេកទេសដែរឬទេ។
- សូមវាយតម្លៃមនុស្សដែលអនុវត្តប្រព័ន្ធកិច្ចការនិងសកម្មភាពទាំងនោះ នៅពេលស្មើនូវដំណោះស្រាយផ្សេងៗ។
- រៀបចំការវាយតម្លៃលើការបង្កលក្ខណៈងាយស្រួលជាមួយនឹងមនុស្សច្រើនចម្រុះគ្នា ដើម្បីឱ្យពួកគេអាចកំណត់ឧបសគ្គនិងស្មើនូវដំណោះស្រាយបានសមស្រប។
- ធានាថាការរចនានិងដំណោះស្រាយនានាពិតជាអាចដោះស្រាយបញ្ហាទាំងអស់នោះបាន។
- ធានាថាការកែលម្អ ឬការកែសម្រួលការបង្កលក្ខណៈងាយស្រួលសម្រាប់ជនមានពិការភាពមិនក្លាយទៅជាឧបសគ្គនោះឡើយ។

**២.៧.២ ការឆ្លើយតបក្នុងការកាត់បន្ថយឧបសគ្គទាក់ទងនឹងការបង្កលក្ខណៈងាយស្រួល**

ឱវាទខាងក្រោមបង្ហាញថា តើត្រូវផ្តល់អនុសាសន៍ជាក់លាក់ឆ្លើយតបចំពោះឧបសគ្គនានាចំពោះជនមានភាពចុះខ្សោយសរីរាង្គប្រភេទខុសៗគ្នាយ៉ាងដូចម្តេចខ្លះ។ ការចាំបាច់ត្រូវរចនាបរិស្ថានមួយដែលគ្មានឧបសគ្គសម្រាប់មនុស្សគ្រប់រូប រួមទាំងអ្នកទាំងឡាយណាដែលមានភាពចុះខ្សោយសរីរាង្គទាក់ទងនឹងការមើល ការស្តាប់ ការនិយាយ ផ្លូវចិត្ត និងសតិបញ្ញាជាដើម។



**អ្នកមានភាពចុះខ្សោយសរីរាង្គទាក់ទងនឹងការមើល**

មនុស្សដែលមានភាពចុះខ្សោយទាក់ទងនឹងការមើល មានការពិបាកក្នុងការអានអត្ថបទនានានិងព័ត៌មានដែលត្រូវបានបោះពុម្ព។ ជនពិការភ្នែកអាចដឹងព័ត៌មានបានតាមរយៈឯកសារអានដោយការស្តាប់ ឬអំណានជាសម្លេងដែលត្រូវបានថតសម្លេងទុក។ ដូច្នេះត្រូវមានការបកប្រែព័ត៌មានសំខាន់ៗទៅជាអក្សរស្តាប់ ហើយព័ត៌មានសម្រាប់អានគួរភ្ជាប់មកជាមួយនឹងព័ត៌មានជាសម្លេង ឧទាហរណ៍៖ នៅក្នុងព្រលានយន្តហោះនៅក្នុងជណ្តើរយន្ត និងនៅក្នុងរថយន្តក្រុងជាដើម។

**វិធានការនានា ដើម្បីធានានូវបរិស្ថានដែលគ្មានឧបសគ្គមាន៖**

- ការដាក់សញ្ញាសម្គាល់នៅតាមផ្លូវដើរជាមួយគំនូសឆ្លុកៗដែលមានកម្រិតពណ៌ច្បាស់ដើម្បីអាចកំណត់ដឹងដោយងាយស្រួល។
- ការបំពាក់បង្កាន់ដៃយ៉ាងរឹងមាំនៅសងខាងកាំជណ្តើរ ជណ្តើរឡើងចុះ និងជម្រាលដោយសារបង្កាន់ដៃនឹងជួយដល់ការប្រើប្រាស់របស់ជនមានភាពចុះខ្សោយទាក់ទងនឹងការមើល។
- ការប្រើប្រាស់កម្រាលសញ្ញាដែលមានគំនូសឆ្លុកៗសម្រាប់អ្នកពិការភ្នែកដើម្បីអាចផ្លាស់ទីជាមួយនឹងការប្រើប្រាស់

ឈើច្រត់ទៅតាមទិសដៅនានា និងដើម្បីទទួលសញ្ញាដាស់តឿនអំពីការផ្លាស់ប្តូរទីតាំងរួមទាំងទិសដៅនៅកន្លែងច្រកចេញចូលនៃអគារនិងជម្រាលជាដើម។ល។

- ត្រូវធានាថាគ្រប់កន្លែងត្រូវមានពន្លឺគ្រប់គ្រាន់។
- ត្រូវធានាថាស្លាកសញ្ញាទាំងអស់មានលក្ខណៈច្បាស់ៗ មានតួអក្សរធំៗ និងស្ថិតក្នុងកម្រិតអាចមើលឃើញ យកល្អ ធ្វើឱ្យតួអក្សរផុសឡើងដែលអាចស្ទាបដឹងបាន។
- ការប្រើប្រាស់អក្សរស្នាបនៅលើស្លាកសញ្ញា។
- ត្រូវធានាថាផ្លូវដើរនិងទីកន្លែងសម្រាប់ការប្រើប្រាស់ជាទូទៅគ្មានវត្ថុរារាំង និងរបស់របរផ្សេងៗដែលឈឺចេញមកក្រៅ ដោយសារតែវាអាចបង្កឱ្យមនុស្សអិលដួលនិងមានគ្រោះថ្នាក់បាន។
- ការរៀបចំប្រព័ន្ធសម្លេងប្រកាសសម្រាប់គ្រាមានអាសន្ន។
- ការអនុវត្តអនុសាសន៍សម្រាប់ឱ្យមានលទ្ធភាពងាយស្រួលទទួលបានព័ត៌មានជាសំណេរនិងការផ្តល់ព័ត៌មានក្នុងទម្រង់ខុសៗគ្នាដូចជា ការបោះពុម្ពធំៗ អក្សរប្រែប្រួល និងសារជាសម្លេង (សម្លេងដែលបានថតទុក)។



**អ្នកមានភាពចុះខ្សោយសរីរាង្គទាក់ទងនឹងការស្តាប់ និងការនិយាយ**

មនុស្សដែលមានភាពចុះខ្សោយសរីរាង្គទាក់ទងនឹងការស្តាប់ មានការពិបាកក្នុងការយល់អំពីពាក្យសម្តី និងសម្លេងនៅកន្លែងអ្វីអ្វី។ គ្រប់បន្ទប់នានាគួរគ្មានការរំខានពីសូរសម្លេងផ្សេងៗ។

**វិធានការនានា ដើម្បីធានានូវបរិស្ថានជុំវិញដែលគ្មានឧបសគ្គមមាន៖**

- ការប្រើប្រាស់ស្លាកសញ្ញាដែលអាចមើលឃើញច្បាស់ដើម្បីកំណត់អំពីទិសដៅនានាដូចជាច្រកចេញនៅពេលមានអាសន្ននិងផ្តល់ការតម្រង់ទិសអំពីមុខងារនៃបន្ទប់នានា។
- ការផ្តល់ព័ត៌មានជាសំណេរនិងអ្នកបកប្រែភាសាសញ្ញានៅក្នុងសិក្ខាសាលាជាដើម។
- ការប្រើប្រាស់ពន្លឺដែលមិនចាំងខ្លាំង ដើម្បីបង្កលក្ខណៈកាន់តែងាយស្រួលក្នុងការមើលមាត់អ្នកនិយាយនិងភាសាសញ្ញា ព្រមទាំងបង្កើនលទ្ធភាពក្នុងការមើលឃើញស្លាកសញ្ញានិងការប្រាស្រ័យទាក់ទងគ្នាជាសំណេរ។
- ការពិចារណាលើប្រព័ន្ធសម្លេងនៅក្នុងបន្ទប់ប្រជុំ ដើម្បីឱ្យការស្តាប់ព័ត៌មានជាសម្លេងបានច្បាស់ល្អ។
- ការផ្តល់វិធីសាស្ត្រជំនួសសម្រាប់ការប្រាស្រ័យទាក់ទងគ្នានៅកន្លែងសាធារណៈដូចជា ក្រដាសនិងបិទដើម្បីអ្នកមានភាពចុះខ្សោយផ្នែកនេះអាចសរសេរ ឬគូររូបអំពីសំណួរនិងសំណើផ្សេងៗរបស់គេ។
- ការរៀបចំប្រព័ន្ធសម្លេងប្រកាសអាសន្នជាដើម។



**អ្នកមានភាពចុះខ្សោយសរីរាង្គទាក់ទងនឹងសតិបញ្ញា ឬសុខភាពផ្លូវចិត្ត**

មនុស្សដែលមានភាពចុះខ្សោយសរីរាង្គទាក់ទងនឹងសតិបញ្ញា ឬសុខភាពផ្លូវចិត្តអាចប្រឈមនឹងការលំបាកនៅក្នុងការតម្រង់ទិស។ ការរចនាសាមញ្ញៗគឺជាជម្រើសដែលគេចង់បានជាមួយនឹងសញ្ញាច្បាស់ៗ។

**វិធានការនានា ដើម្បីធានានូវបរិស្ថានជុំវិញដែលគ្មានឧបសគ្គមមាន៖**

- ការផ្តល់ស្លាកសញ្ញាច្បាស់ៗ សាមញ្ញនិងគ្រប់គ្រាន់ដើម្បីនាំផ្លូវគេនិងកាត់បន្ថយសេចក្តីត្រូវការក្នុងការសុំជំនួយ។
- ការផ្តល់កន្លែងស្ងប់ស្ងាត់ មានពន្លឺគ្រប់គ្រាន់និងបិទជិតដើម្បីសួរសំណួរនៅកន្លែងទទួលភ្ញៀវ ដោយសារមនុស្ស

មានភាពចុះខ្សោយសរីរាង្គទាក់ទងនឹងសតិបញ្ញា ឬផ្លូវចិត្តអាចមានការភ័ន្តច្រឡំចំពោះកន្លែងដែលពួកគេមិនស្គាល់ និងធ្វើឱ្យពួកគេមានអារម្មណ៍មិនសុខស្រួល។

- ការប្រើប្រាស់ឯកសារជាសំណេរដែលងាយអាននិងងាយយល់៖ ដោយប្រើប្រាស់សារច្បាស់ៗនិងងាយៗដែលគាំទ្រដោយរូបភាព ឬសញ្ញាផ្សេងៗ។

**អ្នកមានភាពចុះខ្សោយសរីរាង្គផ្នែករាងកាយដែលប្រើប្រាស់រទេះរុញ រទេះកង់បី ឈើច្រត់រាវផ្លូវ ឈើច្រត់សម្រាប់ដើរ និងអ្នកដែលពិបាកដើរ**



បញ្ហាប្រឈមចម្បងៗសម្រាប់អ្នកប្រើប្រាស់រទេះរុញគឺការផ្លាស់ទី និងការធ្វើការងារនៅទីតាំងអង្គុយ ហេតុនេះមានតម្រូវការជាច្រើនទាក់ទងជាមួយនឹងទំហំនិងទិដ្ឋភាពផ្សេងទៀតនៃរទេះរុញ។

**វិធានការនានា ដើម្បីធានានូវបរិស្ថានជុំវិញដែលគ្មានឧបសគ្គមមាន៖**

- ការធ្វើឱ្យប្រាកដថា ផ្លូវដើរ ជម្រាល និងច្រកចេញចូលមានទំហំគ្រប់គ្រាន់ ដើម្បីអ្នកប្រើប្រាស់រទេះរុញផ្លាស់ទីដោយងាយស្រួល
- ការដាក់របស់របរផ្សេងដូចជា ឡាវ៉ាបូលាងដៃ តុ កៅអីវែង និងបរិក្ខារផ្សេងទៀត ដើម្បីអាចឈោងដល់ពីទីតាំងកំពុងអង្គុយនិងមានទីធ្លាគ្រប់គ្រាន់នៅពីខាងក្រោមរបស់របរទាំងនោះ ដើម្បីឱ្យរទេះរុញអាចចូលផ្នែកខាងក្រោមបាន
- ការរៀបចំដាក់បង្គន់និងបរិក្ខារលាងដៃ ដើម្បីឱ្យពួកគេងាយស្រួលប្រើប្រាស់ដោយគិតគូរអំពីទីតាំងនិងការរចនា
- ការបំពាក់បង្គន់ដៃយ៉ាងរឹងមាំនៅសងខាងកាំជណ្តើរ ជណ្តើរឡើងចុះនិងជម្រាល ដោយសារបង្គន់ដៃនឹងជួយដល់ការប្រើប្រាស់
- ការរៀបចំកន្លែងអង្គុយនិងកៅអីវែង ដើម្បីអ្នកមានការលំបាកក្នុងការដើរអាចសម្រាកបាន។



**អ្នកមានភាពចុះខ្សោយសរីរាង្គផ្នែករាងកាយដែលពិបាកប្រើប្រាស់ដៃរបស់ខ្លួន**

បញ្ហាប្រឈមចម្បងៗសម្រាប់មនុស្សដែលពិបាកប្រើប្រាស់ដៃគឺការកាន់និងចាប់យកវត្ថុនានាដែលរួមទាំងការស្លៀកសម្លៀកបំពាក់ ការទទួលទានអាហារ និងសកម្មភាពនៅក្នុងជីវិតប្រចាំថ្ងៃ។

**វិធានការនានា ដើម្បីធានានូវបរិស្ថានជុំវិញដែលគ្មានឧបសគ្គមមាន៖**

- ការប្រើប្រាស់ដៃទ្វារ ក្បាលរូបីណេទឹកប្រភេទកាច់រាងទ្រវែង ជាជាងប្រើប្រាស់ប្រភេទដែលមានដៃមូល។
- បំពាក់សោដែលមានដៃទ្រវែងនិងដៃទ្វារទ្រវែង (ស្នែង)
- ដៃទ្វារ ឬដៃរបស់ផ្សេងត្រូវមានរាងជាអក្សរD ឬអក្សរL និងមានលក្ខណៈធ្ងរ មិនតឹងពេកក្នុងការបើក ឬបិទ។
- ការរក្សាគម្លាតរវាងស៊ុំទ្វារនិងដៃទ្វារ ដើម្បីងាយស្រួលប្រើប្រាស់
- ការផ្តល់ឧបករណ៍ ឬបរិក្ខារស្រាលៗ ដើម្បីឱ្យងាយស្រួលក្នុងការចាប់កាន់
- ការប្រើប្រាស់រទេះរុញទិញទំនិញតាំងឬរទេះតូចសម្រាប់រុញ ឬដាក់របស់របរផ្សេងៗ
- ការកែសម្រួលឧបករណ៍ធ្វើការងារ ឬឧបករណ៍ប្រើប្រាស់ក្នុងសកម្មភាពប្រចាំថ្ងៃ
- ដៃសប្តាដៃស្នែងស្នប់ធ្វើពីដែក ឬឈើទៅតាមស្ថានភាពជាក់ស្តែងដែលមានទំហំអង្កត់ផ្ចិត៣០ម.ម ទៅ ៥០ម.មនិងមានប្រវែងបណ្តោយ១០៥០ម.ម ដែលងាយស្រួលសប្តា (ដាក់ប្រេងឱ្យធ្ងន់នៅពេលសប្តា)

## ២.៨. ហេតុអ្វីបានជាការបង្កលក្ខណៈងាយស្រួលមានសារសំខាន់ ?

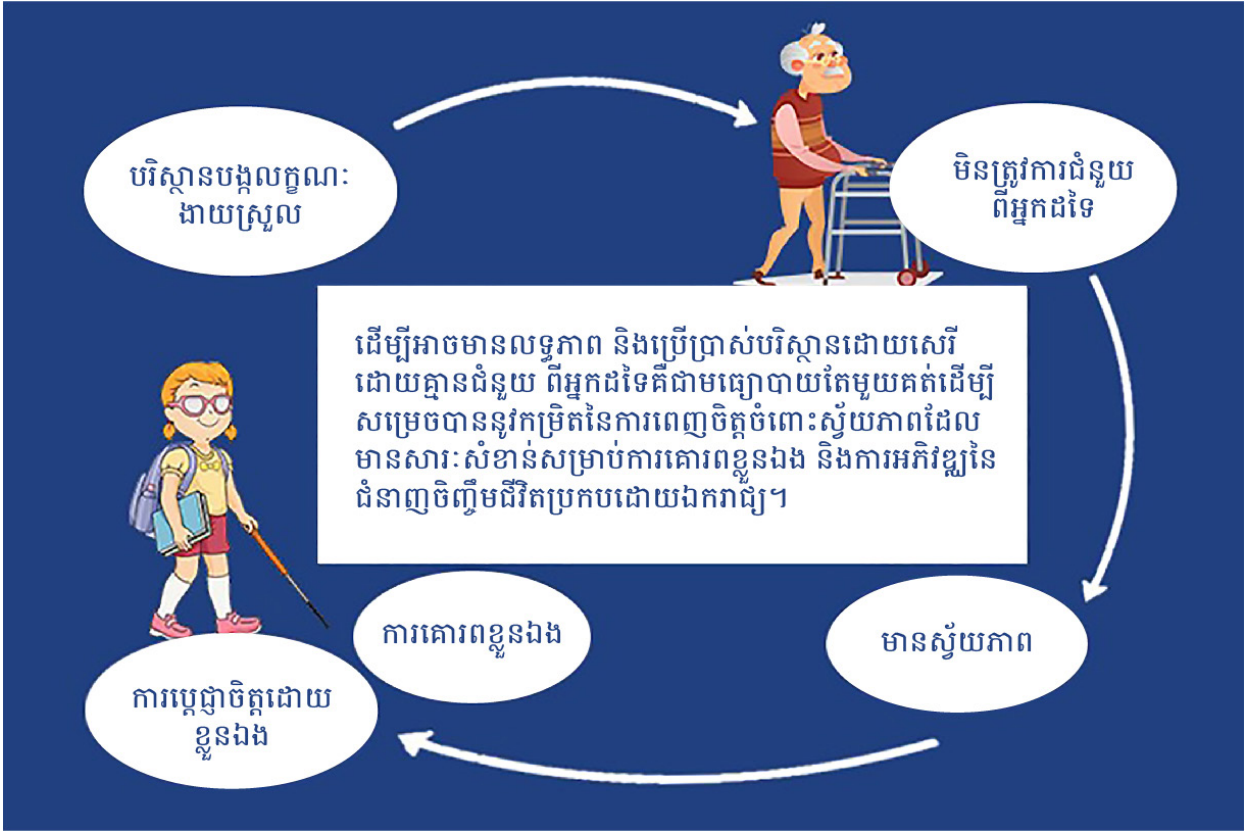
ការផ្តល់ដល់ក្រុមងាយរងគ្រោះ ជាពិសេសជនមានពិការភាពនូវបរិស្ថានជុំវិញដែលបានសាងសង់មានការបង្កលក្ខណៈងាយស្រួលយ៉ាងពេញលេញគឺជាការចាំបាច់ ដោយសារតែវាគឺជាសិទ្ធិរបស់គេ។ បរិស្ថានមួយដែលគ្មានឧបសគ្គគាំទ្រដល់សេចក្តីថ្លៃថ្នូរនិងឯករាជ្យភាពរបស់មនុស្សគ្រប់រូប។ ការបង្កលក្ខណៈងាយស្រួលមិនត្រឹមតែផ្តល់ផលប្រយោជន៍ដល់ជនមានពិការភាពប៉ុណ្ណោះទេ ប៉ុន្តែថែមទាំងមានសារប្រយោជន៍ចំពោះមនុស្សផ្សេងទៀតជាច្រើនផងដែររួមមាន៖

- កុមារ
- ស្ត្រីមានផ្ទៃពោះ
- អ្នកដែលយូររបស់របរធ្ងន់ៗ
- ជនចាស់ជរា
- អ្នកដែលមានជំងឺ ឧទាហរណ៍អ្នកមានបញ្ហារបេះដូង
- អ្នកដែលមានភាពអន់ខ្សោយបណ្តោះអាសន្ន ឬរងរបួស ឧទាហរណ៍៖ បាក់ ឬរបួសជើង។



រូបភាពទី៣១៖ ការបង្កលក្ខណៈងាយស្រួលផ្តល់ផលប្រយោជន៍ដល់មនុស្សគ្រប់រូប

មនុស្សគ្រប់រូបត្រូវការភាពងាយស្រួលក្នុងការទៅកាន់សាលារៀន មណ្ឌលសុខភាព ការបណ្តុះបណ្តាលវិជ្ជាជីវៈ និងសកម្មភាពកំសាន្តនានា ការទៅលេងអ្នកជិតខាងរបស់គេ ការប្រើប្រាស់បង្គន់ និងការប្រើប្រាស់ទឹក។ ប្រសិនបើមានឧបសគ្គនៅក្នុងបរិស្ថានជុំវិញនិងគ្មានការបង្កលក្ខណៈងាយស្រួលសម្រាប់ការប្រើប្រាស់សេវានានាទេនោះគាត់នឹងទទួលរងនូវការបដិសេធចំពោះការចូលរួមពេញលេញនៅក្នុងជីវិតសង្គម សេដ្ឋកិច្ចរបស់សហគមន៍ និងសិទ្ធិមនុស្សជាមូលដ្ឋាន។



រូបភាពទី៣២៖ បរិយាកាសដែលបង្កលក្ខណៈងាយស្រួលបង្កើនភាពពេញចិត្តចំពោះកម្រិតនៃស្វ័យភាព



# ផ្នែកទី ៣៖ បទបញ្ជាព្រះអំពីបទដ្ឋាន បច្ចេកទេសហេដ្ឋារចនាសម្ព័ន្ធរូបវន្ត បង្កលក្ខណៈងាយស្រួលសម្រាប់ ជនមានពិការភាព

## ៣.១. តើបទដ្ឋានបច្ចេកទេសនេះកសាងឡើងដើម្បីអ្វី?

បទដ្ឋានបច្ចេកទេសហេដ្ឋារចនាសម្ព័ន្ធរូបវន្តបង្កលក្ខណៈងាយស្រួលសម្រាប់ជនមានពិការភាព អាចយកទៅអនុវត្តបាន ចំពោះគម្រោងសាងសង់និងការកែសម្រួលហេដ្ឋារចនាសម្ព័ន្ធសាធារណៈនិងឯកជនដូចជា៖ បណ្តាញផ្លូវថ្នល់ ផ្លូវដើរ ថ្មើរជើង ចិញ្ចើមផ្លូវ សួនឧទ្យាន ចំណតយានយន្ត ស្ថានីយ៍រថភ្លើង ព្រលានយន្តហោះ អគាររដ្ឋបាល សាលារៀន គ្រឹះស្ថានអប់រំ មន្ទីរពេទ្យ និងមណ្ឌលសុខភាព រចនាសម្ព័ន្ធបរិស្ថាន អាជីវកម្ម ទីផ្សារ រោងចក្រ។ល។ នៅក្នុង ព្រះរាជាណាចក្រកម្ពុជាដើម្បីផ្តល់ការបង្កលក្ខណៈងាយស្រួលសម្រាប់ជនមានពិការភាពគ្រប់ប្រភេទក្នុងការផ្លាស់ទី ចេញចូល ផ្លាស់ទី ឡើងចុះ និងមានលទ្ធភាពប្រើប្រាស់ដោយងាយស្រួល មានសុវត្ថិភាព និងគ្មានឧបសគ្គ។

និយមន័យនៃវាក្យសព្ទសំខាន់ៗមួយចំនួនដែលបានដកស្រង់ចេញពីបទដ្ឋានបច្ចេកទេសហេដ្ឋារចនាសម្ព័ន្ធរូបវន្តបង្ក លក្ខណៈងាយស្រួលសម្រាប់ជនមានពិការភាពទាំងនេះមានដូចខាងក្រោម៖

- **ទីកន្លែងសាធារណៈ៖** សំដៅដល់បរិវេណទីតាំងអគារនិងមធ្យោបាយដឹកជញ្ជូននានាដែលជាកម្មសិទ្ធិសាធារណៈ ឬឯកជនដែលបើកទូលាយ និងផ្តល់សេវាដល់សាធារណៈជនទូទៅជាអាទិ៍៖ ក្រសួង ស្ថាប័ន មន្ទីរ ផ្លូវថ្នល់ កន្លែង លំហែកាយ មជ្ឈមណ្ឌលវប្បធម៌ កន្លែងលេងកីឡា កន្លែងកម្សាន្ត គ្រឹះស្ថានអប់រំ សណ្ឋាគារ មន្ទីរពេទ្យ មណ្ឌលសុខភាព អាហារដ្ឋាន និងប្រព័ន្ធដឹកជញ្ជូន។
- **ហេដ្ឋារចនាសម្ព័ន្ធ៖** គឺជាប្រព័ន្ធសេវាកម្ម សម្ភារ បរិក្ខារ ឬឧបករណ៍ជាមូលដ្ឋានដែលត្រូវការសម្រាប់ប្រើប្រាស់ ប្រតិបត្តិការ និងគាំទ្រក្នុងសកម្មភាពនៃជីវិតរស់នៅប្រចាំថ្ងៃប្រកបដោយប្រសិទ្ធភាព (ដូចជាអគារ ផ្លូវថ្នល់ សេវាកម្ម ដឹកជញ្ជូន ថាមពល។ល។)
- **អគារសិក្សាធិការ អប់រំ និងកីឡា៖** សំដៅដល់សំណង់អគារដែលមានមុខងារចម្បងបម្រើការសិក្សាអប់រំ បណ្តុះបណ្តាល សិក្សាធិការនិងកីឡារួមមាន អគារគ្រឹះស្ថានឧត្តមសិក្សា មធ្យមសិក្សា បឋមសិក្សា មជ្ឈមណ្ឌលកីឡា មជ្ឈមណ្ឌលបណ្តុះបណ្តាលវិជ្ជាជីវៈ វិទ្យាស្ថានសិក្សាស្រាវជ្រាវ សាលាជំនាញ ឯកទេស សាកលវិទ្យាល័យ មហាវិទ្យាល័យ និងសាលាមតេយ្យសិក្សា។ល។

## ៣.២. តើនរណាខ្លះដែលត្រូវអនុវត្តបទដ្ឋានបច្ចេកទេសនេះ?

បទដ្ឋានបច្ចេកទេសហេដ្ឋារចនាសម្ព័ន្ធរូបវន្តបង្កលក្ខណៈងាយស្រួលសម្រាប់ជនមានពិការភាពនេះត្រូវតែប្រើប្រាស់ ដោយអ្នកគ្រប់គ្នាដែលកំពុងរចនាសំណង់ថ្មី ឬជួសជុលអគារដែលមានស្រាប់ និងជាពិសេស ស្ថាប័ន ឬអង្គការនានា ដែលមានសិទ្ធិចេញលិខិតអនុញ្ញាតសម្រាប់ការសាងសង់។ បទដ្ឋានបច្ចេកទេសហេដ្ឋារចនាសម្ព័ន្ធរូបវន្តបង្កលក្ខណៈ ងាយស្រួលសម្រាប់ជនមានពិការភាពនេះតម្រូវឱ្យម្ចាស់សំណង់ ម្ចាស់គម្រោង អ្នកសាងសង់ អ្នកម៉ៅការសំណង់ អ្នកឌីស្យាញ អ្នកគូសប្លង់ អ្នកផលិត អ្នកវាយតម្លៃ និងអ្នកសាងសង់ហេដ្ឋារចនាសម្ព័ន្ធដែលបង្កលក្ខណៈងាយស្រួល សម្រាប់ជនមានពិការភាពគ្រប់ប្រភេទ។

### ៣.៣. តើបទដ្ឋានបច្ចេកទេសនេះមានចនាសម្ព័ន្ធយ៉ាងដូចម្តេច ?

សៀវភៅបទដ្ឋានបច្ចេកទេសហេដ្ឋារចនាសម្ព័ន្ធរូបវន្តបង្គុលក្នុងណាមួយស្រួលសម្រាប់ជនមានពិការភាពត្រូវបានចនា រៀបចំ ចងក្រង និងបោះពុម្ពឡើងជារបៀបសៀវភៅដែលមានកង ដើម្បីផ្តល់ភាពងាយស្រួលដល់អ្នកអានគ្រប់ៗគ្នាទាំង ការដាក់តាមខ្លួន និងការបើកអានដោយមានអក្សរ មានរូបភាព មានគំនូរដែលមានរូបសរុបចំនួន១៦៩សន្លឹកនិង៣៣៨ទំព័រ ហើយបានរៀបចំតាមលំដាប់លំដោយដូចខាងក្រោម៖

#### ៣.៣.១ អំពីក្របសៀវភៅ

សៀវភៅនេះត្រូវបានបោះពុម្ពឡើងក្នុងទម្រង់ខ្នាតតូចគឺក្រដាសអេ៥ (A5) ដែលក្របសៀវភៅត្រូវបានចនាឡើង ដោយផ្អែកខាងលើសរសេរចំណងជើងឈ្មោះថា “បទដ្ឋានបច្ចេកទេសហេដ្ឋារចនាសម្ព័ន្ធរូបវន្តបង្គុលក្នុងណាមួយ ស្រួលសម្រាប់ជនមានពិការភាព”។ ផ្ទៃនៃក្របសៀវភៅមានរូបភាពអគារជាច្រើនប្រភេទរួមទាំងសំណង់ស្ថាបត្យកម្ម បូរណ សំណង់ថ្មី និងសំណង់តាមបែបទំនើប ក្នុងនោះរួមមានទីស្តីការក្រសួងរៀបចំដែនដី នគរូបនីយកម្ម និងសំណង់ ដែលបច្ចុប្បន្នស្ថិតនៅតាមបណ្តោយមហាវិថីព្រះមុនីវង្សក្នុងសង្កាត់បឹងត្របែក អគាររដ្ឋសភាជាតិ (អគារថ្មី) ដែល បច្ចុប្បន្នស្ថិតនៅលើផ្លូវរដ្ឋសភា សង្កាត់ទន្លេបាសាក់ ខណ្ឌចំការមន ទីស្តីការក្រសួងការបរទេសនិងសហប្រតិបត្តិការ អន្តរជាតិដែលបច្ចុប្បន្នស្ថិតនៅវិថីសម្តេចហ៊ុន សែន សង្កាត់ទន្លេបាសាក់ ខណ្ឌ ចំការមន វិមានឈ្នះឈ្នះដែលបច្ចុប្បន្ន ស្ថិតនៅតាមដងវិថីឈ្នះឈ្នះ ខាងកើតស្ថានព្រែកព្នៅ ឬស្ថានលីយុងដាត់ ព្រះបរមរាជវាំង ផ្លូវថ្មីភ្លើងដែលស្ថិត នៅក្នុងស្ថានីយថ្មីភ្លើងនៅតំបន់បឹងកក់ សំណង់ខុសដូរឯកជននៅតាមមហាវិថីសុធារសដែលនៅជិតផ្សារទំនើប អ៊ីអនទី១ និងអគារពាណិជ្ជកម្មវឌ្ឍនៈចក្រវាឡដែលស្ថិតនៅតាមបណ្តោយមហាវិថីព្រះមុនីវង្សក្នុងសង្កាត់ស្រះចក ខណ្ឌដូនពេញ។ រូបភាពសំខាន់ៗនៃក្របសៀវភៅនេះគឺជាសារដើម្បីបង្ហាញដល់អ្នកអានតាមរយៈរូបគំនូរដែលមាន ចំនួន៨រូប ត្រូវបានដកស្រង់ទាំងស្រុងចេញពីសៀវភៅ “ការចនាជាសកល” (Universal Design) ដែលចាប់ផ្តើម ពីរូបទី១.ចំណត ២.ទ្វារ ៣.ជម្រាល ៤.អំពូលភ្លើង (បរិក្ខារក្នុងអគារ) ៥.ចានបង្គន់ (បរិក្ខារអនាម័យ) ៦.បញ្ជូរ ផ្តល់សេវា ៧.ប្រភេទអគារ និង៨.កេសដាក់ឧបករណ៍ជួសជុលនិងថែទាំ។ ជាពិសេសសារនិងរូបភាពដែលនៅ ចំកណ្តាលនៃក្របសៀវភៅនេះមានអត្ថន័យនិងខ្លឹមសារថា ទាំងការកសាងសំណង់អគារថ្មីៗនិងការជួសជុលសំណង់ អគារដែលមានស្រាប់ត្រូវតែគិតគូរដល់មនុស្សគ្រប់ៗរូប គឺសំដៅដល់ជនដែលមានពិការភាពគ្រប់ប្រភេទស្រ្តីដែល មានផ្ទៃពោះ ជនចាស់ជរាអ្នករុញរទេះ អ្នកយូររបស់របរធ្ងន់ៗ អ្នករងរបួសបណ្តោះអាសន្ន អ្នកប្រើប្រាស់ឧបករណ៍ ជំនួយចល័តទី និងកុមារទាំងអស់ដោយគិតគូរដល់ប្រភេទនៃមនុស្សផ្សេងៗដូចជាអ្នកធាត់ អ្នកស្គម អ្នកខ្ពស់ អ្នកទាប អ្នកមានកម្លាំងខ្សោយ អ្នកមានកម្លាំងខ្លាំងជាដើម។ ផ្នែកខាងក្រោមឆ្លងមានសរសេរពាក្យថា “សម្របសម្រួលរៀបចំដោយ” មានទ្យូហ្គោក្រុមប្រឹក្សាសកម្មភាពជនពិការ និងមានអក្សរខាងក្រោមសរសេរថា អគ្គលេខាធិការដ្ឋានក្រុមប្រឹក្សាសកម្មភាពជនពិការនិងនៅខាងស្តាំមានសរសេរឆ្នាំ២០១៨ រក្សាសិទ្ធិគ្រប់យ៉ាង។

#### ៣.៣.២ អំពីប្រកាសអន្តរក្រសួង

យោងតាមច្បាប់ស្តីពីកិច្ចការពារនិងលើកកម្ពស់សិទ្ធិជនពិការត្រង់មាត្រា២៣ចែងថាការរៀបចំលក្ខណៈងាយស្រួល ចេញចូលនៅទីកន្លែងសាធារណៈ ឬលើមធ្យោបាយដឹកជញ្ជូនផ្សេងៗសម្រាប់ជនមានពិការភាពត្រូវកំណត់ដោយ ប្រកាសរួមរបស់រដ្ឋមន្ត្រីទទួលបន្ទុកវិស័យសង្គមកិច្ច និងក្រសួង ស្ថាប័នពាក់ព័ន្ធ។ នៅត្រង់នេះមានពាក្យគន្លឹះ២ ដែល អ្នកកសាងប្រកាសអន្តរក្រសួងនេះបានពិចារណានិងពិភាក្សាពិគ្រោះយោបល់គឺ “ការរៀបចំលក្ខណៈងាយស្រួលនៅ ទីកន្លែងសាធារណៈ” និង “ការរៀបចំលក្ខណៈងាយស្រួលលើមធ្យោបាយដឹកជញ្ជូនផ្សេងៗ” ដោយហេតុថាក្នុងអំឡុង ពេលកសាងប្រកាសអន្តរក្រសួងនេះមានស្ថាប័នរដ្ឋចំនួន២ ដែលទទួលបន្ទុកខុសៗគ្នាគឺទីកន្លែងសាធារណៈដែល

សំដៅដល់សំណង់អគារស្ថិតក្នុងសមត្ថកិច្ចនៃក្រសួងរៀបចំដែនដី នគរូបនីយកម្ម និងសំណង់ ដោយឡែកមធ្យោបាយ ដឹកជញ្ជូនផ្លូវគោក និងផ្លូវទឹកស្ទឹងនៅក្នុងដែនសមត្ថកិច្ចនៃក្រសួងសាធារណការ និងដឹកជញ្ជូន ខណៈដែលការគ្រប់ គ្រងមធ្យោបាយដឹកជញ្ជូនផ្លូវអាកាសស្ថិតក្នុងសមត្ថកិច្ចរដ្ឋលេខាធិការដ្ឋានអាកាសចរណ៍ស៊ីវិលកម្ពុជា។ ដោយ មានការពិគ្រោះយោបល់លើទិដ្ឋភាពច្បាប់និងទិដ្ឋភាពជាក់ស្តែងនេះផង ទើបក្រុមការងារសម្រេចរៀបចំប្រកាសអន្តរ ក្រសួងនេះឡើងវិញរវាងក្រសួងរៀបចំដែនដី នគរូបនីយកម្ម និងសំណង់ ជាមួយក្រសួងសង្គមកិច្ច អតីតយុទ្ធជន និង យុវនីតិសម្បទា ដែលមានឈ្មោះថា “ប្រកាសអន្តរក្រសួងស្តីពីការដាក់ឱ្យអនុវត្តបទដ្ឋានបច្ចេកទេសហេដ្ឋារចនា សម្ព័ន្ធរូបវន្តបង្គុលក្នុងការងាយស្រួលសម្រាប់ជនមានពិការភាព” លេខ២៤៨ សអយ.ប្រក ចុះថ្ងៃទី២៨ ខែវិច្ឆិកា ឆ្នាំ២០១៨ ដែលប្រកាសនេះមាន៣ទំព័រចែកចេញជា៥ប្រការ ដែលប្រការ១ កំណត់អំពីបញ្ញត្តិ ប្រការ២កំណត់អំពី ហេដ្ឋារចនាសម្ព័ន្ធរូបវន្តទាំងឡាយណាដែលត្រូវរៀបចំបង្កឱ្យមានលក្ខណៈងាយស្រួល ប្រការ៣ កំណត់អំពីកាតព្វកិច្ច ស្ថាប័ន ឬអង្គការដែលមានសមត្ថកិច្ចក្នុងការអនុញ្ញាតិសាងសង់ ប្រការ៤ កំណត់អំពីការនិរាករណ៍បទបញ្ញត្តិ ទាំងឡាយណាដែលផ្ទុយពីប្រកាសនេះ និងប្រការ៥ កំណត់អំពីក្រសួង ស្ថាប័ន និងបុគ្គលដែលត្រូវទទួលបន្ទុក អនុវត្តប្រកាសអន្តរក្រសួងនេះ។

**៣.៣.៣ អំពីក្រុមការងាររៀបចំ**

ក្រុមការងាររៀបចំបានធ្វើកិច្ចការពិគ្រោះពិចារណាផ្តោតលើចំណុចចាំបាច់ទាំងពីរឆ្នាំ២០១៦ ដោយមានការសហការជាមួយអង្គការ ជនពិការអន្តរជាតិរហូតដល់ឯកសារនេះបានអនុម័តជាផ្លូវការដែលមានដូចជាការសិក្សាស្រាវជ្រាវលើឯកសារដែល មានស្រាប់ ការវិភាគ ការវាយតម្លៃ ការចុះពិនិត្យស្ថានភាពពិតក្នុងបរិបទកម្ពុជានៅតាមទីក្រុង និងទីប្រជុំជន រៀបចំ ចងក្រងសេចក្តីព្រាងប្រកាស រៀបចំសិក្ខាសាលានិងកិច្ចប្រជុំពិគ្រោះយោបល់ពីភាគីពាក់ព័ន្ធ ការចនាប្រភព និង ទម្រង់ផ្សេងៗ ការប្រជុំពិភាក្សារវាងក្រុមការងាររបស់ក្រសួងទាំងពីរ រៀបចំជំនួយស្នូលពីជនរងគ្រោះដឹកនាំក្រសួងទាំងពីរ និងបានរៀបចំសិក្ខាសាលាប្រកាសដាក់ឱ្យអនុវត្ត “បទដ្ឋានបច្ចេកទេសហេដ្ឋារចនាសម្ព័ន្ធរូបវន្តបង្គុលក្នុងការងាយ ស្រួលសម្រាប់ជនមានពិការភាព” នៅថ្ងៃទី១៨ ខែកញ្ញា ឆ្នាំ២០១៩ នៅទីស្តីការក្រសួងសង្គមកិច្ច អតីតយុទ្ធជន និងយុវនីតិសម្បទា។

**ក្រុមការងារខាងក្រសួងរៀបចំដែនដី នគរូបនីយកម្ម និងសំណង់**

- ១. លោកជំទាវ ទិត្យ ច័ន្ទតារីន                      អនុរដ្ឋលេខាធិការ
- ២. ឯកឧត្តម យស់ យោមណារ៉ាឌី            អនុរដ្ឋលេខាធិការ
- ៣. លោក អេ ប៊ុនធឿន                           ប្រធាននាយកដ្ឋាននីតិកម្ម
- ៤. លោក ជឹម វណ្ណថា                           អនុប្រធានការិយាល័យកិច្ចការគតិយុត្ត

**ក្រុមការងារខាងអគ្គលេខាធិការដ្ឋានក្រុមប្រឹក្សាសកម្មភាពជនពិការ ក្រសួងសង្គមកិច្ច អតីតយុទ្ធជន និងយុវនីតិសម្បទា**

- ១. ឯកឧត្តម ឯម ច័ន្ទមករា                      អគ្គលេខាធិការ
- ២. ឯកឧត្តម អ៊ុង សម្បត្តិ                        អគ្គលេខាធិការរង
- ៣. លោក ឈន អក្ខរា                           ប្រធានផ្នែកអភិវឌ្ឍន៍សេវាពិការភាព
- ៤. មន្ត្រីរាជការផ្នែកអភិវឌ្ឍន៍សេវាពិការភាព

### ៣.៣.៤ អំពីមតិកាសៀវភៅ

មតិកានៃសៀវភៅនេះរៀបចំឡើងមាន១៤ទំព័រដោយកំណត់ទម្រង់ជាលេខលំដាប់ទៅតាមផ្នែកទាំង៥ដែលមានលេខទំព័រនៅផ្នែកខាងចុងនៃខ្លឹមសារមតិកានីមួយៗចាប់ពីទំព័រទី១ដល់លេខទំព័រទី៣០៤។ សូមបញ្ជាក់ថានៅដើមទំព័រនៃផ្នែកនីមួយៗមានខ្នាតសន្លឹកមួយដែលមានពណ៌និងរូបភាពផ្សេងៗគ្នា ហើយមានសរសេរនៅចុងខាងស្តាំនៃសន្លឹកនីមួយៗថាផ្នែកទី១ (មានរូបជម្រាលជាតំណាង) ផ្នែកទី២ (មានរូបចំណាតជាតំណាង) ផ្នែកទី៣ (មានរូបអគារនិងបញ្ជីប្រាក់ជាតំណាង) ផ្នែកទី៤ (មានរូបភាពបញ្ជីផ្តល់សេវានិងទំហំបន្ទប់ផ្ទះបាយជាតំណាង) ផ្នែកទី៥ (មានរូបបានបង្កនិងបន្ទប់ដូតទឹកជាតំណាង)។ លើសពីនេះទៀតដើម្បីបង្កលក្ខណៈងាយស្រួលសម្រាប់អ្នកអាននៅគ្រប់សៀវភៅតែងមានសន្លឹកក្រដាសរឹងដូចគ្របសៀវភៅដែលមានទំហំ២១០ម.មគុណនិង៤០ម.មដែលបានសរសេរសងខាងថាបទដ្ឋានបច្ចេកទេសហេដ្ឋារចនាសម្ព័ន្ធរូបវន្តបង្គុលក្នុងណៈងាយស្រួលសម្រាប់ជនមានពិការភាព និងមានខ្សែចងក្រាបទៅនឹងកង្វះនៃសៀវភៅ ដើម្បីសម្រួលដល់អ្នកអានបានអានដល់ត្រឹមណាខ្នាតទុកត្រឹមនោះសិនដែលងាយស្រួលនឹងបើកអាននៅពេលក្រោយទៀត។

### ៣.៣.៥ អំពីខ្លឹមសារសៀវភៅ

សៀវភៅបទដ្ឋានបច្ចេកទេសហេដ្ឋារចនាសម្ព័ន្ធរូបវន្តបង្គុលក្នុងណៈងាយស្រួលសម្រាប់ជនមានពិការភាពមានខ្លឹមសារសំខាន់ៗ៥ផ្នែកដូចខាងក្រោម៖

- ផ្នែកទី១៖ អំពីផ្លូវនិងច្រកចេញចូល
- ផ្នែកទី២៖ អំពីការរៀបចំចំណាតយានយន្ត
- ផ្នែកទី៣៖ អំពីប្រភេទអគារ
- ផ្នែកទី៤៖ អំពីបរិក្ខារនៅក្នុងអគារ
- ផ្នែកទី៥៖ អំពីបរិក្ខារអនាម័យ

### ៣.៣.៦ អំពីសន្ទានុក្រម

ផ្នែកនេះសំដៅទៅលើការពន្យល់ពាក្យគន្លឹះសំខាន់ៗដែលមានចំនួន២១ពាក្យនៅក្នុងសៀវភៅបទដ្ឋានបច្ចេកទេសហេដ្ឋារចនាសម្ព័ន្ធរូបវន្តបង្គុលក្នុងណៈងាយស្រួលសម្រាប់ជនមានពិការភាព។ សម្រាប់ព័ត៌មានបន្ថែមអំពីខ្លឹមសារលំអិតនៃផ្នែកទាំងនេះសូមពិនិត្យមើលព្រឹត្តិបត្រព័ត៌មានតាមផ្នែកនីមួយៗ ឬអានបទដ្ឋានបច្ចេកទេសហេដ្ឋារចនាសម្ព័ន្ធរូបវន្តបង្គុលក្នុងណៈងាយស្រួលសម្រាប់ជនមានពិការភាព។

### ៣.៣.៧ ការបោះពុម្ព

សៀវភៅបទដ្ឋានបច្ចេកទេសហេដ្ឋារចនាសម្ព័ន្ធរូបវន្តបង្គុលក្នុងណៈងាយស្រួលសម្រាប់ជនមានពិការភាពត្រូវបានបោះពុម្ពឡើងលើកទី១ ចំនួន៥០០០ក្បាល ក្រោមការគាំទ្រថវិកាដោយរដ្ឋាភិបាលអូស្ត្រាលីតាមរយៈកម្មវិធីសហប្រតិបត្តិការអូស្ត្រាលី-កម្ពុជា ដើម្បីសេវាប្រកបដោយសមធម៌និងនិរន្តរភាពហៅកាត់ថា ACCESS។

## សេចក្តីសន្និដ្ឋាន

សៀវភៅណែនាំសម្រាប់ការបណ្តុះបណ្តាលអំពីហេដ្ឋារចនាសម្ព័ន្ធរូបវន្តបង្គុលក្នុងរូងដោយស្រួលនេះបង្ហាញនូវទ្រឹស្តី និងទស្សនទានដែលជាប់ទាក់ទងនឹងការបង្គុលក្នុងរូងដោយស្រួលទៅលើហេដ្ឋារចនាសម្ព័ន្ធរូបវន្តគ្រប់ប្រភេទ ហើយសៀវភៅនេះនឹងជួយឱ្យគ្រូបណ្តុះបណ្តាលនិងអ្នកអានបានយល់កាន់តែច្បាស់អំពីប្រធានបទ កម្មវត្ថុរៀបចំផែនការបណ្តុះបណ្តាល និងធ្វើបទបង្ហាញអំពីការបង្គុលក្នុងរូងដោយស្រួល។

ឯកសារនិងព័ត៌មានបំពេញបន្ថែមស្តីពីការបង្គុលក្នុងរូងដោយស្រួលហេដ្ឋារចនាសម្ព័ន្ធរូបវន្តមានដូចខាងក្រោម៖

១. បទបង្ហាញជា PowerPoint ដែលគូសបញ្ជាក់អំពីកម្រងនៃខ្លឹមសាររបស់សៀវភៅណែនាំនេះសម្រាប់គ្រូបណ្តុះបណ្តាលប្រើប្រាស់។
២. ឧបករណ៍វាយតម្លៃលើហេដ្ឋារចនាសម្ព័ន្ធរូបវន្តបង្គុលក្នុងរូងដោយស្រួលជាមួយនឹងសេចក្តីណែនាំ កំណត់សម្គាល់ដើម្បីវាយតម្លៃលើការប្រតិបត្តិ និងពិនិត្យផ្ទៀងផ្ទាត់តាមបទដ្ឋានបច្ចេកទេសហេដ្ឋារចនាសម្ព័ន្ធរូបវន្តបង្គុលក្នុងរូងដោយស្រួលនេះរបស់គម្រោងនិងអគារនានា។
៣. មគ្គុទេសក៍សម្រាប់ការសម្របសម្រួលជាមួយនឹងគន្លឹះអំពីរបៀបផ្តល់ការបណ្តុះបណ្តាលរួមទាំងមេរៀនសម្រាប់បណ្តុះបណ្តាល សេចក្តីណែនាំសម្រាប់ការធ្វើលំហាត់ និងសំណួរសាកល្បងមុននិងក្រោយវគ្គសម្រាប់គ្រូបណ្តុះបណ្តាលប្រើប្រាស់។
៤. ព្រឹត្តិបត្រព័ត៌មានតាមផ្នែកនីមួយៗពន្យល់អំពីព័ត៌មានសំខាន់ៗដែលទាញចេញពីផ្នែកនីមួយៗនៃបទដ្ឋានបច្ចេកទេសហេដ្ឋារចនាសម្ព័ន្ធរូបវន្តបង្គុលក្នុងរូងដោយស្រួល។ ព្រឹត្តិបត្រព័ត៌មាននីមួយៗបង្ហាញអំពីប្រធានបទនីមួយៗ។ ព្រឹត្តិបត្រព័ត៌មានតាមវិស័យប្រើប្រាស់ជាផ្នែកដូចគ្នានឹងការបែងចែកនៅក្នុងបទដ្ឋានបច្ចេកទេសហេដ្ឋារចនាសម្ព័ន្ធរូបវន្តបង្គុលក្នុងរូងដោយស្រួល និងពណ៌ដែលកំណត់សម្រាប់ផ្នែកខុសៗគ្នានៅក្នុងបទដ្ឋានបច្ចេកទេសហេដ្ឋារចនាសម្ព័ន្ធរូបវន្តបង្គុលក្នុងរូងដោយស្រួល ។
៥. សៀវភៅបទដ្ឋានបច្ចេកទេសហេដ្ឋារចនាសម្ព័ន្ធរូបវន្តបង្គុលក្នុងរូងដោយស្រួលសម្រាប់ជនមានពិការភាព។

